



山东水利职业学院

高等职业教育质量报告 (2025年度)

上善若水 海纳百川



二〇二六年一月

关于本报告发布情况的说明

《山东水利职业学院职业教育质量报告(2025 年度)》已在山东水利职业学院官网“公告通知”栏目面向社会公开发布。具体网址如下:

<https://www.sdwcvc.edu.cn/info/1164/34824.htm>

内容真实性责任声明

学校对 山东水利职业学院 职业教育质量报告（2025年度）的真实性、完整性和准确性负责。

特此声明。



单位名称（盖章）：

（学校）法定代表人（签名）：

杨敬峰

2026 年 1 月 4 日

前 言

根据《教育部职业教育与成人教育司关于做好中国职业教育质量报告（2025 年度）编制、发布和报送工作的通知》、山东省教育厅《关于做好职业教育质量报告（2025 年度）编制、发布和报送工作的通知》文件要求，学校高度重视，制定了职业教育质量报告编制工作方案，成立了编制工作专班。编制专班以学校 2025 年度的数据、事件为主要依据，开展数据统计分析，甄选典型案例，总结创新举措，凝练亮点特色，全面回顾了一年来学校的整体办学质量状况，形成了《山东水利职业学院高等职业教育质量报告（2025 年度）》。

山东水利职业学院始建于 1958 年，隶属于山东省水利厅、省教育厅领导，是一所省属公办全日制高职院校。办学 67 年来，学校始终坚持“以人为本、以水为魂”的办学理念，秉承“上善若水、海纳百川”的校训，遵循“水利特色、工科优势、凝练品牌、强化服务”的办学思路，确定了“立足水利、面向社会、服务一线”的办学定位。学校是全国优质水利高等职业院校、全国水利高等职业教育示范院校、国家级职业教育教师教学创新团队、山东省优质高等职业院校、山东省“双高计划”建设学校。先后被授予“全国水利行业技能人才培养突出贡献奖”“全国水利职工教育先进集体”“山东省高校就业工作优秀院校”“山东省德育工作优秀高校”“山东省校园安全工作先进单位”“山东省节水型高校”等多项荣誉称号。

2025 年是“十四五”规划收官之年、“十五五”规划谋篇布局之年，学校紧扣“办学能力高水平、产教融合高质量”的要求，全力推进“办学层次提级、核心能力提升、内部治理提效、产教融合提质”。学校内涵建设取得了新成绩，学校发展呈现出稳中向好、稳中提质、稳中蓄势的良好态势。

一是凸显党建引领作用，把牢高质量发展“定盘星”。学校扎实开展深入贯彻中央八项规定精神学习教育，在“实”字上下功夫，推动学习教育不断走深走实。推进全面从严治党五大体系和学校“1237”党建工作体系融合，以党建高质量引领学校事业发展。1 个党总支、1 个党支部完成全省党建工作标杆院系和“双带头人”党支部书记工作室建设验收，入选全省教育系统党建创新案例 1 项。

二是统筹学校事业发展，夯实高质量办学“硬支撑”。学校入选省级

“双高计划”建设学校立项建设单位，为实现举办本科层次职业技术大学的目标迈出了坚实的一步。胜利召开了第七届教职工代表大会和工会第一届会员代表大会，明确了“十五五”期间的发展思路与重点任务。

三是聚焦人才集群培养，锻造技能成长成才“主引擎”。学校秉承“一技在手、一生无忧”的职业教育理念，深化“三级对接、四维融合”育人模式。2025年，获世界职业院校技能大赛3金、2银、3铜，全国大学生职业规划大赛金奖，2025“一带一路”暨金砖国家技能发展与技术创新大赛一等奖2项，第三届山东省青年志愿服务公益创业赛银奖。

四是深化关键要素改革，筑牢内涵发展“压舱石”。学校智慧水利技术和机电一体化技术两个专业群入选省级高水平专业群。目前建有国家级骨干专业5个、国家级现代学徒制专业2个、中央财政支持建设专业2个、全国优质水利专业3个、省高水平专业群3个、省品牌专业群2个。

五是实施人才强校，激活队伍建设“源动力”。学校坚持“人才强校”，努力建设高水平“双师型”教师队伍，教师综合能力显著提升，2支教师团队通过第二批水利职业教育教师教学创新团队验收。2025年，获第二届全国水利职业院校课程思政教学创新大赛一等奖2项，山东省“技能兴鲁”职业技能大赛一等奖6项，山东省职业院校教学能力大赛一等奖1项，山东省职业院校课程思政研课总会特等奖4项。

六是服务国家战略，彰显职教担当“新作为”。学校牵头成立了中国职业技术教育学会现代水利专业委员会，构建了包含山东水利教育研究会、智慧水利产教融合共同体、日照高新区市域产教联合体在内的产科教融合“四大平台”，2项案例入选2025年全国水利职业教育“产教融合”优秀典型案例。

七是拓展国际合作，搭建开放办学“立交桥”。学校与俄罗斯、乌干达等7个国家10余所高校实施国际合作项目12项，积极推进海外“班·墨学校”建设，承办2025年中德先进职业教育合作项目（SGAVE）院校研讨会并做经验分享，举办巴基斯坦“水电技术与管理”培训班。

八是建设幸福水院，凝聚师生发展“向心力”。学校参与承办第十一届尼山世界文明论坛水文化论坛，获优秀学术论文4篇。打造“水院特色”科普品牌，获第六届全国水利科普讲解大赛总决赛一等奖第一名，第五届山东省科普讲解大赛二等奖1项，山东省水利科普讲解二等奖2项。

目录

1 基本情况	1
1.1 办学定位	1
1.2 发展规模	1
1.3 办学条件	4
2 人才培养	7
2.1 立德树人	7
2.2 数智赋能	17
2.3 在校体验	24
2.4 就业质量	38
2.5 技能成才	42
2.6 创新创业	50
3 服务贡献	58
3.1 服务黄河流域高质量发展	58
3.2 服务行业企业	61
3.3 服务区域发展	67
3.4 服务乡村振兴	77
4 文化传承	83
4.1 传承水文化	83
4.2 传承红色文化	86
4.3 传承工匠精神	89
4.4 传承优秀传统文化	91
5 国际合作	96

5.1 师资赋能，夯实合作办学品牌	96
5.2 提质增效，深耕“留学水院”品牌	98
5.3 主动服务，服务“一带一路”倡议	100
5.4 双向赋能，拓展师生国际交流	103
6 产教融合	107
6.1 机制共筑，构建产教融合新生态	107
6.2 资源共建，构建多维育人新矩阵	115
6.3 人才共育，构建人才培养新格局	121
6.4 双师共培，构建教师成长新范式	127
7 发展保障	132
7.1 党建引领	132
7.2 政策落实	136
7.3 质量保障	141
7.4 经费投入	143
8 面临挑战	147
8.1 面临挑战	147
8.2 主要对策	148

表格目录

表 1-1 2024-2025 学年招生专业一览表	2
表 1-2 2024-2025 学年学校计划招生数、实际录取数及报到率	4
表 1-3 学校 2024-2025 学年基本办学条件指标总量	5
表 1-4 学校 2024-2025 学年基本办学条件指标生均数	5
表 2-1 2025 年体育参赛团队获奖情况一览表	12
表 2-2 省级以上实训基地表	22
表 2-3 2025 年奖助学金发放情况（上级拨款类）	34
表 2-4 征兵及学费补偿类资助金额发放情况（上级拨款类）	35
表 2-5 2024 年奖助学金类资助金额发放情况（自付）	35
表 2-6 2025 届毕业生赴重大国家战略涉及区域就业情况	39
表 2-7 毕业生当前工作的专业对口情况	40
表 2-8 毕业生对当前就业情况的总体满意度	41
表 2-9 用人单位对本校毕业生的总体满意度	41
表 2-10 2024-2025 年度技能大赛获奖情况统计表	46
表 2-11 2025 年学校学生创新创业比赛获奖情况	54
表 3-1 山东水利职业学院 2025 年科研项目立项统计表	59
表 3-2 山东水利职业学院 2024-2025 学年横向课统计表	62
表 3-3 山东水利职业学院 2025 年专利转化统计表	64
表 3-4 专业对接地方产业链统计表	68
表 3-5 毕业生近 3 年留日照就业情况	76
表 5-1 “出海” 双语教材一览表	102

表 5-2 国际竞赛获奖一览表	104
表 6-1 科研平台一览表	109
表 6-2 山东水利职业学院产业学院一览表	118
表 6-3 山东水利职业学院产教融合实践中心一览表	120
表 6-4 山东水利职业学院校企合作招生专业一览表	125

图片目录

图 2-1 学校举办爱国主义教育系列活动	8
图 2-2 日照市新时代大中小学思想政治教育和思政课莒县一体化建设联盟成立仪式并为联盟揭牌	9
图 2-3 学校在第 23 届全国大学生田径锦标赛中斩获 1 金 1 铜	14
图 2-4 学校举办各类美育教育活动	15
图 2-5 非遗传承人与在校学生开展美育教学实践活动	16
图 2-6 专业教学资源开发中心	20
图 2-7 山东省职业院校教学能力大赛	21
图 2-8 “智能制造技术中心”结构	24
图 2-9 学校举办山东省首届大学生消防安全技能大赛	25
图 2-10 学校开展“路安志警”培训	26
图 2-11 学校在第三届山东省青年志愿服务公益创业赛中斩获佳绩	27
图 2-12 “水蓝先锋”应急救援志愿服务队深入社区开展应急培训	28
图 2-13 建成使用的“学工系统”网络服务平台	30
图 2-14 学校领导走访慰问学生	32
图 2-15 学校搭建的覆盖全体学生的“接诉即办”平台	33
图 2-16 新生国防教育报告会、新生军训	34
图 2-17 日照市精神卫生中心专家来校开展心理辅导活动	37
图 2-18 大学生就业创业赋能中心举办就业育人系列活动	42
图 2-19 学校团队在 2025 年世界职业院校技能大赛航空交通运输赛道总决赛中斩获金奖	50

图 2-20 学生参加第二届全国大学生职业规划大赛国赛现场	53
图 3-1 山水无人机环保公益服务队入选山东省重点志愿服务队	61
图 3-2 无人机河道巡查，智慧治水新模式	62
图 3-3 学校举办省防汛抗旱物资储备中心电工培训班	65
图 3-4 校企共建水利工程检测实践基地	66
图 3-5 日照市副市长刘祥龙莅校考察办学及专业建设	67
图 3-6 党委书记王维赴日照高新区调研产业需求	68
图 3-7 学校举办“两体”产教融合供需对接会	71
图 3-8 学校承接地方技能培训，提升受众职业技能	72
图 3-9 学校专业团队开展乡村水情调研工作	73
图 3-10 学生在日照市经济开发区税务局协助开展办税服务	74
图 3-11 发布智慧水利产教融合服务平台	75
图 3-12 各类就业双选会和对接会助力毕业生就业	75
图 3-13 发挥专业优势，深入企业开展技术服务	77
图 3-14 盛夏午夜蒙阴蜜桃溯源直播	79
图 3-15 结对帮扶村送来感谢锦旗	80
图 3-16 志愿服务队走进乡村开展急救技能培训	80
图 3-17 志愿服务队走进乡村开展村容村貌服务项目	81
图 4-1 “1465”水文化育人工作体系	86
图 4-2 “沂蒙颂薪火”宣讲团成员在“红色思政手拉手”活动中与小 学生互动	89
图 4-3 支教团成员与麦盖提少年共做《灯火里的中国》手势舞	94

图 5-1 中外合作办学外籍教师	97
图 5-2 国际学生参加世界职业院校技能大赛获金奖	99
图 5-3 赴老挝-班•墨学院开展电工技能培训	101
图 6-1 教师在企业施工一线	110
图 6-2 召开联合体内高校企业座谈会	111
图 6-3 无人机植保服务	112
图 6-4 发布智慧水利产教融合平台	114
图 6-5 水利职业教育产教融合成果展	114
图 6-6 北控水务产业学院智慧水务人才培养基地	117
图 6-7 召开专业建设研讨会	117
图 6-8 召开产教融合实践中心项目入驻评专家评审会	119
图 6-9 现场工程师班开班仪式	122
图 6-10 “真产联动” 生产性课堂	123
图 6-11 校企双元教学资源	124
图 7-1 举办学习宣传贯彻党的二十届四中全会精神专题研讨班 ...	133
图 7-2 现代水利专委会揭牌仪式	139

案例目录

案例 1: 深化协同育人, 构建大中小学思政课一体化新格局	9
案例 2: 构建“333”育人体系, 全面赋能学生成长	10
案例 3: 深化“以体育人”实践, 智慧赋能学生发展	12
案例 4: 校地企协同赋能, 打造可持续的非遗职教传承品牌	16
案例 5: 数智驱动专业建设 对标时代培养高素质技术技能人才	18
案例 6: 聚焦智慧教学闭环与 AI 应用 助力教师数字能力提升	20
案例 7: 聚焦智造专业群, 构建“五位一体”实训新生态	23
案例 8: 发挥“路安志警”作用 提高学生安全意识	25
案例 9: “水蓝先锋”: 筑牢水域安全防线的青春力量	28
案例 10: “一站式”学生社区凝育人合力 德技并修育时代匠才	30
案例 11: 从“普惠干预”到“精准赋能”	37
案例 12: 构建“招生-培养-就业”一体化生态链: 山东水利职业学院高质量发展实践案例	41
案例 13: 千锤百炼铸金奖 团队奋战显匠心——山东水利职业学院以行业精神赋能高质量就业的实践之路	49
案例 14: 依托职业规划大赛深化创新创业教育, 取得国金突破——创新创业教育优秀案例	52
案例 15: 税校联动优服务, 便民办税惠民生	73
案例 16: 数智直播赋能黄河流域农产振兴	78
案例 17: 以水铸魂育新人 构建“1465”育人新格局	85
案例 18: 红色文化引领大中小学思政教育一体化	88

案例 19: 鲁水润疆传文脉 同心筑梦话交融	93
案例 20: 以人才发展为中心, 推动中外合作办学内涵建设	97
案例 21: “中文+职业技能”, 国际人才培养质量创新高	99
案例 22: 职教出海“双擎模式”, 助力“一带一路”建设	102
案例 23: 构建双向交流机制, 提升师资队伍国际化水平	105
案例 24: 产科教深度融合 赋能黄河下游智慧水利发展	113
案例 25: 创新产教融合模式 培育新时代智能水务人才	116
案例 26: 产教深融联百企, 双师共育铸匠魂	129
案例 27: 党建引领职业教育发展	135
案例 28: 聚焦产科教融合, 助力水利职业教育与行业高质量发展	138
案例 29: 打造“1+2+3+N”智慧学籍服务体系 以数字化转型赋能高 质量发展	143

1 基本情况



山东水利职业学院

1 基本情况

1.1 办学定位

山东水利职业学院始终坚持社会主义办学方向，为党和国家服务、为水利行业和区域经济社会发展服务、为学生健康成长成才服务，立足水利，对接地方，服务产业，坚持以服务区域协调发展、流域共同治理“两域”为办学特色定位和人才培养定位，不断提升职业教育办学层次和办学水平，全力打造“特色鲜明、行业领先、国内一流、国际知名”的高水平高等职业院校，在发展新质生产力、建设现代化产业体系中彰显职业教育的新担当，成为全国水利高等职业教育创新发展的典范，进入国家“双高计划”行列，举办本科层次专业，争创职业技术大学。

1.2 发展规模

1.2.1 在校生规模

学校设有水利工程系、建筑工程系、资源与环境系、机电工程系、信息工程系、经济管理系、商务管理系、继续教育部、思想政治课教学部、基础教学部、国际合作部等 11 个教学部门，2024-2025 学年有普通高职全日制在校生 17853 人，留学生 20 人。

1.2.2 招生专业

围绕黄河流域生态保护和高质量发展等国家重大战略，结合山东水利示范省建设、绿色低碳高质量发展先行区建设地方部署，学校精准对接战略性资源保障水利基础产业，深

度融入山东省“十强产业”与日照市临港产业发展布局，持续打造“水利+”同心圆专业集群，完善动态专业调整机制，共开设水利、交通运输、土木建筑、装备制造、电子与信息等专业 9 个大类 63 个高职专科专业，专业与区域产业匹配度提升至 80%。开设专本贯通专业 8 个，与 3 所中职学校联合举办五年制高职教育。目前建有国家级骨干专业 5 个、国家级现代学徒制专业 2 个、中央财政支持建设专业 2 个、全国优质水利专业 3 个、省高水平专业群 3 个、省品牌专业群 2 个。

表 1-1 2024-2025 学年招生专业一览表

序号	专业代码	专业名称	序号	专业代码	专业名称
1	440501	工程造价	26	500102	高速铁路施工与维护
2	540101	旅游管理	27	460305	工业机器人技术
3	530702	跨境电子商务	28	510203	软件技术
4	460301	机电一体化技术	29	450101	水文与水资源技术
5	450204	水利水电工程智能管理	30	440304	智能建造技术
6	510215	动漫制作技术	31	460104	机械制造及自动化
7	450201	水利工程	32	460306	电气自动化技术
8	450205	水利水电建筑工程	33	440302	装配式建筑工程技术
9	420802	环境工程技术	34	510102	物联网应用技术
10	510207	信息安全技术应用	35	500211	汽车检测与维修技术

序号	专业代码	专业名称	序号	专业代码	专业名称
11	530704	网络营销与直播电商	36	510201	计算机应用技术
12	540106	酒店管理与数字化运营	37	450202	智慧水利技术
13	460702	新能源汽车技术	38	450207	治河与航道工程技术
14	530101	财税大数据应用	39	500601	城市轨道交通工程技术
15	460609	无人机应用技术	40	440104	园林工程技术
16	440306	土木工程检测技术	41	550106	环境艺术设计
17	550113	广告艺术设计	42	510301	现代通信技术
18	530302	大数据与会计	43	530201	金融服务与管理
19	440102	建筑装饰工程技术	44	450403	水生态修复技术
20	440301	建筑工程技术	45	420301	工程测量技术
21	450208	智能水务管理	46	510205	大数据技术
22	530701	电子商务	47	420307	无人机测绘技术
23	530802	现代物流管理	48	510209	人工智能技术应用
24	500201	道路与桥梁工程技术	49	460103	数控技术
25	510101	电子信息工程技术			

（数据来源：山东水利职业学院 2024-2025 学年人才培养工作状态数据采集与管理平台）

1.2.3 招生规模

学校紧扣山东省高考改革部署要求，聚焦考试内容与形式改革、志愿填报与录取模式创新、学业水平考试与综合素

质评价制度健全三大核心任务，构建起夏季高考、春季高考、高职单独招生、综合评价招生、三二分段制高职等多形式并存的高等教育分类考试招生体系。通过持续拓宽招生渠道、强化优质生源基地建设，生源质量实现重大提升。

2025 年学校继续响应国家百万扩招政策，面向全国 28 个省（自治区、直辖市）招生，申报招生计划 6657 人，涵盖 49 个专业方向，录取新生 6657 人，录取率 100%，实际报到 6371 人，报到率 95.70%。生源类别有普通高中生、中职生等。

表 1-2 2024-2025 学年学校计划招生数、实际录取数及报到率

计划数（人）	录取数（人）	录取率（%）	报到数（人）	报到率（%）
6657	6657	100%	6371	95.70%

（数据来源：山东水利职业学院 2024-2025 学年人才培养工作状态数据采集与管理平台）

1.3 办学条件

学校办学条件优良，逐年稳步发展。学校总占地面积 113.53 万平方米，建筑面积 57.71 万平方米，教学仪器设备总值 2.12 亿元，图书馆藏书 143.4 万册。现有全日制高职学历教育在校生 17853 人，教职工 1038 人，其中专任教师 882 人，其中教授、副教授 282 人，具备硕士、博士研究生学历专任教师 650 人，“双师型”专任教师 660 人；拥有国家“万人计划”教学名师 1 人，国家级教学创新团队 1 个，国家级课程思政教学团队 1 个，全国优秀教师 1 人，山东省教学创新团队 6 个，山东省黄大年教学团队 2 个，山东省有突出贡献的中青年专家、山东省教学名师、山东省优秀教师、

全国水利职教名师等 30 余人。

各项基本办学条件指标均高于教育部对高等职业院校人才培养工作评估的标准，且具有研究生学位教师占专任教师比例、具有高级职务教师占专任教师的比例、生均教学科研仪器设备值等指标远超过教育部的合格标准。

表 1-3 学校 2024-2025 学年基本办学条件指标总量

占地面积 (万 m^2)	总建筑 面积 (万 m^2)	教学科研 及 辅助用房 (万 m^2)	学生宿舍 总面积 (万 m^2)	教学科研 仪器设备 资产总值 (万元)	教学科研 仪器设备 资产当年 新增值 (万元)	纸质图书 总数 (万册)
113.53	57.71	31.38	13.20	21193.90	1157.45	143.40

（数据来源：山东水利职业学院 2024-2025 学年人才培养工作状态数据采集与管理平台）

表 1-4 学校 2024-2025 学年基本办学条件指标生均数

办学条件	合格指标	学年数据
生师比	$\leq 18:1$	17.13
具有研究生学位教师占专任教师的比例（%）	≥ 15	73.70
生均教学行政用房（平方米/生）	≥ 16	18.15
生均（折合）教学科研仪器设备值（元/生）	≥ 4000	11871.34
生均（折合）图书（册/生）	≥ 60	133.48
具有高级职务专任教师占专任教师的比例（%）	≥ 20	31.97
生均占地面积（平方米/生）	≥ 59	63.59
生均学生宿舍（公寓）面积（平方米/生）	≥ 6.50	7.40
百名学生配教学用计算机台数（台）	≥ 10	40.39
新增教学科研仪器设备所占比例（%）	≥ 10	10.00
生均（折合）年进书量（册）	≥ 2	2.43

（数据来源：山东水利职业学院 2024-2025 学年人才培养工作状态数据采集与管理平台）

2 人才培养



山东水利职业学院

2 人才培养

2.1 立德树人

以习近平新时代中国特色社会主义思想为指导，深入贯彻党的二十大和二十届历次全会精神，全面贯彻党的教育方针，落实立德树人根本任务，有效拓宽“三全育人”新路径，构建“五育并举”融合育人培养体系，着力培养担当民族复兴大任的时代新人。

2.1.1 强化德育引领，筑牢思想根基

实施新时代立德树人工程，构建新时代学校思想政治工作体系。健全德技并修育人机制，制定思政课课堂教学提升行动工作方案，坚持思政课建设与党的创新理论武装同步推进，与日照市机电工程学校构建中高职一体化共同体，获全国高校大学生讲思政课公开课展示活动一等奖。推动思政课程和课程思政同向同行，推动实现“三课堂”全过程、全方位育人，2025 年学校在山东省职业院校“课程思政研课会”总决赛中荣获特等奖 4 项、一等奖 2 项、二等奖 2 项，并荣获“优秀组织单位”称号；在第二届全国水利职业院校课程思政教学创新大赛中，学校教师荣获一等奖 2 项，一等奖数量在全国参赛院校中居于首位；发挥全国职业院校课程思政研究中心和山东省职业教育课程思政教学研究示范中心的作用，建设课程思政示范课 50 门、示范课堂 10 个、领航课程 10 门、案例库 10 个。

用好实践育人大课堂，依托“青年大学习”、青马工程、

主题团日等，围绕“学习习近平总书记重要贺信精神”“学习宣传贯彻党的二十届四中全会精神”“学习习近平总书记重要回信精神”等主题开展专题学习 20 余场；举办青马工程骨干培训班，培训学员 198 名。深化爱国主义、集体主义、社会主义教育，紧扣中国人民抗日战争暨世界反法西斯战争胜利 80 周年等重要时间节点，举办“爱我国防”演讲、红色故事宣讲、中华经典诵读、升旗仪式等活动，引导青年学生坚定跟党走的信念。强化网络思政阵地建设，规范运营“青春水院”微信公众号平台，围绕学习宣传党的二十大和二十届历次全会精神、防范电信网络诈骗、弘扬廉洁文化、交通安全等主题，累计创作、发布系列网络文化产品 30 余期。做好信教团员摸排引导。发挥榜样示范作用，评选各级优秀团员 315 人、优秀学生 620 人，新发展团员 450 名；严格遵守“推优入党”组织发展流程，团员推优 620 人。



图 2-1 学校举办爱国主义教育系列活动

案例 1：深化协同育人，构建大中小学思政课一体化新格局

学校深入贯彻落实立德树人根本任务，积极深化协同育人格局，扎实推进大中小学思政课一体化建设，致力于构建循序渐进、螺旋上升的一体化育人体系。

学校牵头成立了“日照市新时代大中小学思想政治教育和思政课莒县一体化建设联盟”，并联合开展了“共上一堂诚信主题思政大课”教学研讨会、“中华优秀传统文化与革命文化融入思政课”跨学段集体备课等 3 次活动。与日照市机电工程学校签订合作协议，共建党建与思政协同育人教育基地，深化在师资培训、教学研究、资源共享、学生实践等领域的合作，开展了教学研讨、实践研修等 2 次活动。

通过上述举措，学校初步打造出“党建+思政+专业”协同育人模式，有效拓展了大中小学思政课一体化建设的实践路径，为区域思政教育融合发展提供了有益探索与有力支撑。



图 2-2 日照市新时代大中小学思想政治教育和思政课莒县一体化建设联盟成立仪式并为联盟揭牌

案例 2：构建“333”育人体系，全面赋能学生成长

学校以立德树人为根本任务，积极推进课程思政建设，构建“三平台、三维度、三课堂”育人体系，全面拓展思政育人格局。

学校夯实“三平台”强师基础。搭建培训平台，专家“请进来”为教师提供全方位、泛在式、日常化学习；搭建交流平台，借助承办高端论坛、研课会等机会，促进教师加强内外部交流学习；搭建研究平台，组建研究中心开展课程思政科研工作，以研促建。

学校加强“三维度”协同建设。在课程建设维度，学校实施思政“三进”工程，推动思政内容进课程、进教材、进标准；在课程思政实施维度，实施“五定”工作法，为课程思政示范项目建设定主线、定目标、定内容、定设计、定方法；在考核评价维度，构架四度评价体系，建立课程标准化评价、师资标准化评价、效果标准化评价、考核标准化评价“四纳入”激励机制。

学校贯通“三课堂”育人渠道。第一课堂推动思政与专业课程有机融合，实现价值引领；第二课堂以水文化、新时代水利精神等为载体，完善文化育人体系；第三课堂注重实践育人，将工匠精神、劳动教育融入人才培养全过程。此外，学校积极拓展校外实践基地，推动红色文化教育与行业企业合作，并开展“劳模工匠进校园”等活动，增强育人实效。

在“333”课程思政育人体系的助力下，学校在 2025 年山东省职业院校“课程思政研课会”总决赛中获特等奖 4 项、一等奖 2 项、二等奖 2 项，获特等奖数量全省第一，并荣获“优秀组织单位”称号；在第二届全国水利职业院校课程思政教学创新大赛中，获一等奖 2

项，一等奖数量在全国参赛院校中居于首位。

2.1.2 聚焦智育核心，提升专业素养

学校深入实施“人才培养多元融合”工程，打造“三级对接、四维融合”校园——流域一体化育人模式，构建“基础+平台+模块+方向”育训互融模块化课程体系，打造“线上线下”融合互动的课堂教学新形态，实施差异化教学改革和学分管理，促进学生全面成长成才。与山东农业大学等 7 所本科高校联合举办职业教育贯通分段培养试点专业 8 个，专业数量位居全省高职院校前列；与日照市工业学校等三所山东省高水平中职学校联合举办初中后五年制高等职业教育专业 3 个；与亚太森博（山东）浆纸有限公司开展现场工程师培养合作，并入选山东省现场工程师专项培养计划项目；先后与中国电建市政建设集团、中铁十四局集团有限公司等大型国有企业联合开展现代学徒制培养，校企合作实施人才培养。学校 2025 届毕业生 6532 人，其中获取职业技能等级证和职业资格证书 7015 人次，获证率 107.39%。学校参赛团队在 2025 年世界职业院校技能大赛中获奖 8 项，其中金奖 3 项、银奖 1 项、铜奖 4 项。

2.1.3 抓实体育教育，锤炼强健体魄

细化完善体育教学评价体系，严格落实体育课程不少于 108 学时的刚性要求；组织开展春季运动会、冬季体育节、三大球比赛、趣味运动会等体育赛事和形式多样的体育实践活动；创新体育教学方法，将美育、劳动教育等元素有机融

入体育活动，提升课堂教学实效。投入专项资金建设标准化大学生体质测试中心，构建“学校统筹、系部落实、学生参与”工作机制，推动体育工作逐级落细落实。2025 年，学校在中国大学生武术套路锦标赛中获得金牌 1 枚，在第 23 届全国大学生田径锦标赛中荣获金牌 1 枚、铜牌 1 枚，实现学校在国家级体育赛事中的新突破；在山东省大学生羽毛球锦标赛中荣获 2 金 1 银 1 铜，团体总分一等奖；在全国传统武术公开赛中荣获二等奖 3 项、三等奖 4 项。

表 2-1 2025 年体育参赛团队获奖情况一览表

参赛团队	获得荣誉
田径队	第 23 届全国大学生田径锦标赛荣获 1 金 1 铜； 山东省大学生马拉松锦标赛斩获男子乙组半程马拉松、健康跑（6 公里）项目亚军。
武术队	中国大学生武术套路锦标赛荣获 1 金； 全国传统武术公开赛荣获二等奖 3 项、三等奖 4 项。
男子排球队	山东省大学生排球锦标赛荣获二等奖（第四名）； 日照市高校大学生第四届排球联赛荣获亚军。
健美操队	山东省大学生街舞锦标赛荣获霹雳舞项目亚军，团体齐舞二等奖。
羽毛球队	“李宁杯”山东省大学生羽毛球锦标赛荣获 2 金 1 银 1 铜， 团体总分一等奖。
乒乓球队	“坤泰杯”山东省大学生乒乓球锦标赛荣获团体季军。

案例 3：深化“以体育人”实践，智慧赋能学生发展

学校立足“以水铸魂、以体育人”育人理念，紧扣“双高计划”要求，以大数据技术为支撑，创新体育育人模式，推动技术赋能与人

人才培养深度融合。

AI 赋能重塑体测生态。依托大学生体质测试中心建设，部署人脸识别、智能传感设备及系统，实现体测全流程数字化。2025 年 19265 名学生完成体测，自主预约占 1/3，周期缩短 1/3，数据效率提升 80%、准确率提高 15%，体测从耗时烦琐变为高效精准，体现科技赋能、体智融汇。

教学改革精准提质增效。依托智慧体测生成的学生动态体质画像数据库，打造“健康知识+基本运动技能+专项运动技能”三维体系，结合行业岗位需求开展针对性训练，深化体教融合、体专融通，体育教学更贴人才培养目标。

赛事体系催生育人活力。打造“学校—系部—班级”三级赛事格局，举办篮球联赛等活动 46 场，覆盖学生超 1.8 万人次。规范高水平运动队教练选聘，组建田径等 8 支运动队有序训练，实现训赛结合、以赛促建。团队在省级以上赛事获奖 48 项，在省第十七届大运会获 7 金 4 银 5 铜，全国大学生武术锦标赛、田径锦标赛获 2 金 1 铜，实现国家级体育赛事金牌零突破，彰显以体育人实效。



图 2-3 学校在第 23 届全国大学生田径锦标赛中斩获 1 金 1 铜

2.1.4 推进美育浸润，提升审美素养

学校充分发挥美育在立德树人中的独特作用，坚持以美育人、以美化人、以美培元，健全完善美育工作体系，深化美育教学改革，全面提升学生审美与人文素养。强化顶层设计与课程建设，成立学校美育工作领导小组，统筹规划全校美育工作；将美育纳入人才培养方案，实行学分制管理，构建以审美和人文素养培养为核心、以中华优秀传统文化传承发展和艺术经典教育为主要内容的公共课程体系；开设《大学美育》《山东民间美术》《黑陶纹样之美》等美育类课程 10 余门；推动美育元素有机融入专业课程教学。打造精品活动与特色品牌，坚持以校园文化活动为抓手，打造“一系一品”美育精品活动。成功举办“山水风华·启新未来”2025

年迎新晚会、“青春新姿态，舞动绘芳华”舞蹈大赛、“‘音’你发声 敢唱最青春”校园歌手大赛、“声动水院”校园主持人大赛、“演绎红色经典，重温革命岁月”红色情景剧大赛等品牌活动 30 余项，参与学生超万人次。深化非遗传承与创新实践，依托省级割绒纳绣技艺技能传承创新平台、木版水印技艺非遗传承基地等，将鲁中南地区割绒纳绣、黑陶、雕版印刷等非遗项目融入教育教学；建设非遗文创设计工作室、实践教学工坊 4 个，邀请非遗传承人进课堂，开发特色校本课程与文创产品，让学生在动手实践中感悟工匠精神，增强文化自信。



图 2-4 学校举办各类美育教育活动

案例 4：校地企协同赋能，打造可持续的非遗职教传承品牌

学校立足中华优秀传统文化传承基地建设，构建“课程为根基、平台为支撑、工坊为载体”的文化育人体系。以“割绒纳绣”等非遗技艺为载体，创新“4+4+3”课程开发模式，开设系列通识美育课程，邀请非遗传承人进课堂，推动技艺与专业教育深度融合。通过产教融合、校企共研，开发 80 余款文创产品，打造“知路”品牌，利用 AI 设计、标准化工艺及恒温供墨等技术提升产能与品质，并依托电商平台拓展销售渠道。基地累计培育各级非遗传承人 4 名、工匠后备人才 20 余名，输出文创人才 300 余人，获国家级、省部级奖项近百项，并推动非遗进中小学、社区及留学生课堂，形成“五进”文化普及格局，为传统文化“两创”提供可复制的职教路径。



图 2-5 非遗传承人与在校学生开展美育教学实践活动

2.1.5 深化劳育实践，培育劳动精神

学校高度重视劳动教育在职业教育人才培养中的关键作用，整体涉及劳动项目和实施方式，开设《劳动教育》理论课（1 学分，16 学时）与《劳动教育》实践课（1 学分，24 学时）必修课程。深化劳动教育“六融入”机制建设，将劳动教育有机融入人才培养方案、专业实践训练、思政工作体系、创新创业教育、社会实践活动与校园日常生活，形成“理论+实操”“校内+校外”系统完备、运行有效的劳动育人体系。

坚持实践导向，开展“日常生活劳动”“生产劳动”“服务性劳动”实践，增强学生职业认同感、劳动自豪感。在公益劳动与志愿服务方面，积极拓展实践平台，结合植树节、世界环境日等重要节点，开展垃圾分类、植树护绿、校园环保等活动；依托“三下乡”“返家乡”“大学生社区实践计划”等品牌项目，开展节水护水、无人机植保、政策宣传等活动，在 2025 年山东省大中专学生志愿者暑期“三下乡”社会实践活动中，学校 6 支团队获“优秀实践团队”、10 位教师获“优秀指导教师”、4 名学生获“优秀学生”称号。

2.2 数智赋能

2.2.1 数智赋能专业升级 精准服务区域经济

学校紧密对接山东省新旧动能转换需求，以数字化转型为核心驱动力，全面推动专业动态调整与教育教学模式变革。2025 年，学校围绕产业转型动态调整专业，聚焦数智化赋能、

绿色化发展等产业升级方向，精准布局专业发展新赛道，新增“智能建造技术”“新能源汽车技术”“信息安全技术应用”三大前沿专业，同步完成“建设工程监理”“广告艺术设计”“关务与外贸服务”三个专业的战略性调整，构建起与区域产业链、创新链深度契合的专业集群生态系统。

学校以产业需求为导向，系统推进传统专业数字化改造。在传统优势专业中，将大数据技术、物联网智能监测、人工智能决策分析等新一代信息技术全面融入专业特色课程模块，将企业真实项目、技术标准和生产流程转化为数字化教学资源，实现专业教学与岗位能力要求的无缝对接。

通过系统化的数智赋能与动态化的专业优化，学校加快构建“智能引领、交叉融合、动态适应”的高质量专业发展体系，为培养适应产业数字化转型需求的高素质技术技能人才提供有力支撑，全面提升服务区域经济社会发展的能力与水平。

案例 5：数智驱动专业建设 对标时代培养高素质技术技能人才

学校对标教育部职业院校人才培养方案，制定指导意见和国家专业教学标准，立足行业数字化转型需求，着力推动传统专业数字化升级改造，提升专业与区域产业发展的适配度。通过系统实施数字化改造，学校持续优化以水利为特色、以工科为优势的专业布局，致力于培养适应数智时代的高素质技术技能人才。

以交通土建类专业为例，学校聚焦行业数字化发展趋势，在学分制框架下统筹课程与素质培养。一方面，继续将工匠精神、劳动精神、

创新创业、美育和通识素质融入教育教学全过程；另一方面，将数字化素养作为学生职业能力培养的核心内容，重构课程体系与教学内容。

依托模块化课程建设，学校构建了贯通内外、突出数字融合的创新型课程体系。交通土建类专业积极引入人工智能、数字交通、智能施工等内容，开设“人工智能应用”“BIM技术”等数字化课程，并对传统核心课程实施数字化升级。该体系关注学生全职业生涯发展，为其能力成长提供清晰的路径、场景与资源支持，有效赋能学生可持续发展。

2.2.2 搭建数字资源体系 全面赋能教学创新

学校立足“能学辅教”功能定位，加快推进数字化教学资源体系建设，建成了涵盖专业教学资源库、精品资源共享课程、在线开放课程、数字化教材及虚拟仿真实训项目在内的多层次、立体化教学资源库。通过整合智慧职教、蓝墨云班课、学堂在线、爱课程、智慧树等主流教学平台，构建了国家、省、校三级联动资源体系，建立了涵盖学校 10 个系部 67 个专业（含方向）的专业教学资源开发中心。中心不仅打破了课程资源“孤岛”，实现了跨平台、跨学科资源的系统集成与统一呈现，而且支持一站式单点登录，显著提升了教师检索与调用资源的效率，使其能够便捷获取包括水利工程前沿成果在内的多学科教学素材，极大拓展了教学视野与备课深度。此举简化了以往在多平台间反复查找资料的流程，节约了教师时间与精力，助力教师专注于课程设计与教

学创新，切实增强了课堂吸引力与教学实效性，为学校整体教学质量的持续提升奠定了坚实基础。



图 2-6 专业教学资源开发中心

案例 6：聚焦智慧教学闭环与 AI 应用 助力教师数字能力提升

学校持续推动教育数字化转型，助力课程建设与教学创新，提升教师数字素养与教学创新能力。分批次举办了“知识图谱&AI 赋能教学创新”等专题工作坊，吸引 120 余名教学负责人及骨干教师分批参训。培训聚焦“智慧课程教学运行闭环”“知识图谱驱动的教学设计”及“AI 教学应用场景”三大板块，通过系统讲解、案例分析和实操模拟，引导教师掌握知识图谱构建与课堂数据分析方法，学习设计互动性强的创新课程，并亲身体验人工智能工具的教学应用。以小组讨论、头脑风暴和教学创新图绘制等形式促进深度交流，有效激发了教师对智能教学改革的热情，提升了运用数字技术优化教学实践的意识 and 能力。在 2025 年山

东省职业院校教学能力大赛中，学校教师团队凭借扎实的教学功底、创新的教学设计与出色的现场展示，成功斩获一等奖 1 项、三等奖 3 项，学校获“优秀组织奖”。



图 2-7 山东省职业院校教学能力大赛

2.2.3 建强数字赋能实训基地 培育高素质技能人才

学校紧密对接产业数字化转型需求，以“数字赋能、智能引领”为核心理念，系统构建了层次分明、特色鲜明的实训基地体系。在基地建设层面，学校已建成国家级生产性实训基地 4 个（无人机应用技术产教融合实训基地、电子商务综合运营实训基地、智能节水灌溉实训基地、水工综合实训场）和省级示范性实训基地 4 个（智慧水利实训中心、中兴海外数字化人才培养基地、华为 5G+数字化人才培养基地、无人机应用技术产业化公共实训基地），形成了以数字化、

智能化为鲜明特色的实训基地集群，覆盖水利工程、新一代信息技术、高端装备制造等重点领域。

在技术应用层面，学校前瞻性布局虚拟仿真技术，建成 6 个职业教育示范性虚拟仿真实训基地，打造了集“教学、实训、资源管理”于一体的智能化实训平台。该平台突破传统实训在成本、安全、场景等方面的限制，为学生提供沉浸式、交互式的数字化实训体验，显著提升了实践教学的质量与效率。

在产教融合层面，学校与华为、中兴等行业领军企业深度合作，共建“5G+数字化”“智慧水利”等特色实训平台，将企业最新技术标准、工艺流程融入人才培养全过程。通过政行企校协同机制，实训基地精准对接区域产业集群发展需求，实现了人才培养供给侧与产业需求侧的结构性匹配，为区域高质量发展提供了坚实的技术技能人才支撑。

表 2-2 省级以上实训基地表

序号	基地名称	所属部门	立项部门	级别
1	智能节水灌溉实训室	水利工程系	教育部	国家级
2	智能电子商务运营中心	商务管理系	教育部	国家级
3	水工综合实训场	水利工程系	中国水利教育协会	国家级
4	无人机应用技术产教融合实训基地	机电工程系	教育部	国家级
5	无人机应用技术产业化公共实训基地	机电工程系	省工业和信息化厅	省部级
6	智慧水利实训中心	水利工程系	山东省教育厅	省部级

7	中兴海外数字化人才培养基地	信息工程系	中国电子劳动学会校企合作委员会	省部级
8	华为 5G+数字化人才培养基地展厅	信息工程系	山东省职工与职业教育协会 山东省校企合作指导委员会	省部级

案例 7：聚焦智造专业群，构建“五位一体”实训新生态

以智能装备应用技术为核心，融合物联网、大数据等新一代信息技术，建成智能制造实训中心。中心涵盖创新设计中心、工艺与装备中心、控制技术中心、工业网络中心及无人机应用中心五大模块，配备逆向设计实训室、数字孪生实训室、工业机器人实训室等 30 余个专业化实训场所，形成覆盖“设计—工艺—控制—应用”全链条的实训体系，有效支撑课程教学、技能竞赛、技术研发与社会培训。

通过引入企业研究所、工程技术中心等资源，共建智能控制实训中心、嵌入式技术应用中心、1+X 认证培训中心等，推动教学与产业技术同步更新。新建电子设计虚拟仿真中心，利用信息技术强化实践教学能力，构建了教学、科研、竞赛、社会服务四位一体的国家级协同创新平台。

积极拓展校企合作，新建紧密型校外实训基地 5 个，包括亚太森博、山东浩信、青岛云路、中兴通讯等行业龙头企业，共同制定实践教学方案，实施教学过程与质量评价。同时，在省内重点生源地建立 5 个就业导向型实训基地，形成“校内实训+校外实践+就业对接”的培养闭环，显著提升学生就业对口率与就业质量。

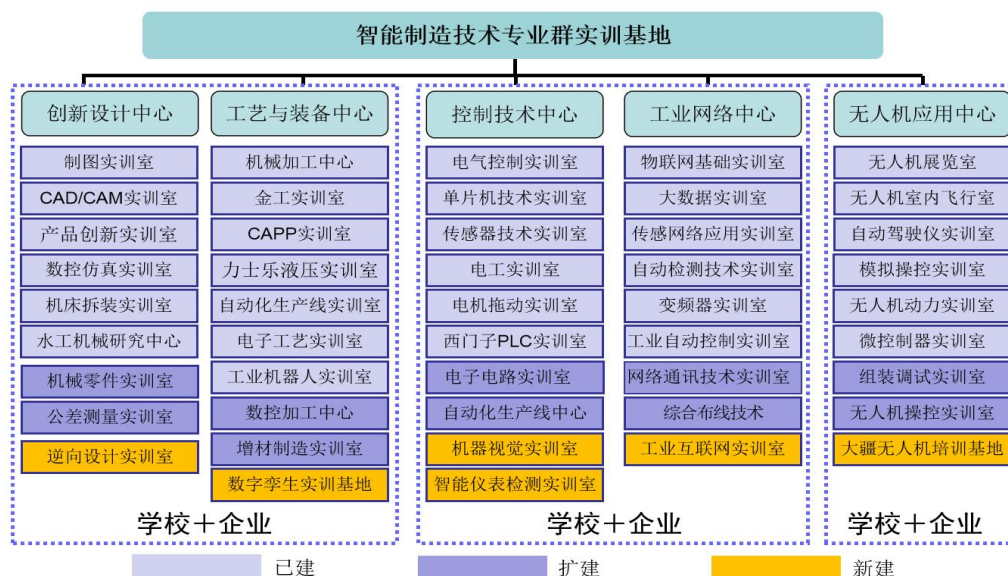


图 2-8 “智能制造技术中心”结构

2.3 在校体验

2.3.1 强化校园安全管理，筑牢学生安全屏障

学校始终将安全工作摆在首位，不断强化安全宣传教育，高标定位、精心谋划，构建校系共建共治安全新格局。完善突发应急工作预案，常态化开展交通安全、财产安全、消防安全、人身安全、防诈骗、防溺水、防欺凌等专题教育，落实学生安全协议书制度，增强学生自我防范和保护意识。每周开展 2 次安全隐患排查，更新迭代安全隐患排查台账、隐患治理整改台账。发挥学生网格化管理体系和学生信息员队伍作用，推进家校社协同育人，彰显辅导员、班主任、舍长作用，确保学生脱管、漏管不发生。落实学生学习过程安全管理制度，按月报送实习学生工作台账。健全由“路安志警”志愿服务队和学工人员组成的“交通劝导服务队”建设，在上下学期间，定点分片对学生开展交通不文明行为劝导工作，

教育引导学生文明、规范出行。全年开展消防安全培训 20 余次，全员消防应急逃生演练 6 次，举办首届大学生消防安全技能大赛暨教育系统“消防安全月”活动，荣获山东省第四届大学生国家安全知识竞赛中获评优秀组织奖、2025 年山东省首届大学生消防安全技能大赛中荣获特等奖。



图 2-9 学校举办山东省首届大学生消防安全技能大赛

案例 8：发挥“路安志警”作用 提高学生安全意识

为切实提升“路安志警”队伍专业素养，规范交通劝导服务流程，筑牢学生交通安全防线，保障学生上下学出行安全，学校结合校园交通管理实际需求，联合日照市交警大队成立“路安志警”志愿服务队伍，协助交警保障学生上下学交通安全。2025 年 9 月 23 日，在行政楼报告厅举办“路安志警”专题培训，邀请日照市交警授课，涵盖交通违法识别、安全知识、指挥手势、服务规范等理论与实操内容。通过

系统培训，“路安志警”进一步明晰了工作职责与服务标准，熟练掌握了文明交通劝导的具体规程和关键注意事项，服务技能得到切实强化，为营造畅通有序、文明和谐的校园及周边交通环境，护航学生求学之路筑牢了安全屏障。



图 2-10 学校开展“路安志警”培训

2.3.2 深化志愿服务实践，践行青年社会责任

学校持续深化“133+N”志愿服务模式，以“山水青”志愿服务品牌为引领，构建“志愿服务大队—系部协会—班级团支部—学生社团”四级联动组织体系，全年常态化开展节水护水、社区服务、生态环保等志愿服务活动 100 余项。2025 年，全校注册志愿者规模稳步扩大，活跃度与参与率提

升 30%。依托“百万大学生进社区”行动计划，学校组织多个团支部与周边社区结对共建，常态化开展政策宣讲、关爱帮扶等服务，累计覆盖超 1 万人次，打造出“水润社区”“守护小海豚”等特色品牌。学校推动志愿服务与专业教育融合，依托水利、无人机等专业优势，开展“行走的节水课堂”“无人机助农”等特色项目，助力乡村振兴与生态文明建设，在第三届山东省青年志愿服务公益创业赛中，学校共有 2 个项目入围省赛终审决赛，分获银奖、铜奖各 1 项，学校团委首次获评“优秀组织单位”，成为全省 14 个获奖单位中唯一的高职院校。在大型赛会保障方面，圆满完成全国赛艇标赛、鲁超联赛等 20 余项省市级活动服务任务，展现青年学生良好风貌。学校志愿服务已逐步形成职教特色鲜明、扎根地方、服务社会的新格局。



图 2-11 学校在第三届山东省青年志愿服务公益创业赛中斩获佳绩

案例 9：“水蓝先锋”：筑牢水域安全防线的青春力量

“水蓝先锋”应急救援志愿服务体系是山东水利职业学院在应急志愿服务方面的特色实践。学校与日照市蓝天救援队共建专业化队伍，40 名核心队员全部持有红十字会救护员证。通过建立“校—社—村”三级联动机制，深入中小学开展系统化应急培训 400 余小时，举办“亲子安全课堂”120 场，覆盖 500 个家庭，急救技能掌握率达 92%。创新实施“警示牌共创行动”，组织留守儿童绘制防溺水警示标识 120 余处。强化科技赋能，运用无人机对 60 处高危水域开展智能巡检，生成电子风险地图，指导 32 个村庄布设可视化警示系统。该项目融合专业优势与志愿服务，有效提升社区与乡村水域安全防范能力，形成可复制、可推广的应急志愿服务模式，获全国高校思政网专题报道，社会影响力持续扩大。



图 2-12 “水蓝先锋”应急救援志愿服务队深入社区开展应急培训

2.3.3 构建“一站式”服务体系，提升学生成长效能

学校践行以学生为中心办学理念，构建符合时代特征、贴近学生实际、具有水利特色的“一站式”学生社区育人综合体。将“一站式”学生社区建设纳入学校重点工作，聚焦学生需求完善学生社区建设体制机制，在党委会上专题讨论学生社区建设重难点问题，校领导常态化走进社区一线了解学生关切，将管理“末梢”转变为工作“前哨”。队伍进驻围绕学生需求，为专职辅导员安排住宿床位，有效实现第一时间、第一地点掌握学生动态、解决学生问题。空间打造满足学生需求，累计投入经费 100 余万元，在教学区建设“一站式”学生服务中心；学生公寓细化空间功能设置，建成党团活动室、心理工作站、学业支持营、就业创业园等各类功能场所 20 间；建成“学工系统”网络服务平台，用“真金白银”建设让学生满意的社区。积极开展“公寓的故事”、社区文化艺术节、“红色文化”走廊等公寓文化活动，公寓应急疏散演练、健康知识进社区、体育球类比赛等相关活动 100 余场，让文化浸润社区，提升文化育人成效。

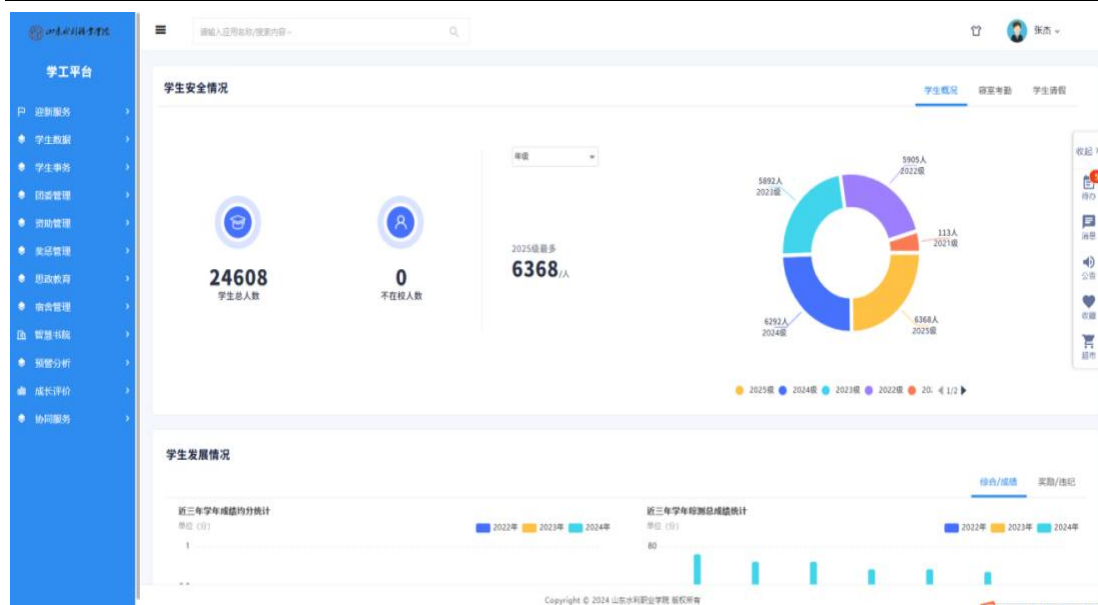


图 2-13 建成使用的“学工系统”网络服务平台

案例 10：“一站式”学生社区凝育人合力 德技并修育时代匠才

为深入贯彻习近平新时代中国特色社会主义思想 and 党的二十大精神，落实教育部等八部门关于高校思想政治工作体系建设要求，学校以立德树人根本任务为核心，深入践行三全育人理念和“一线规则”，构建“1+2+N”“一站式”学生社区综合管理服务模式。统筹多部门力量，建设 1 个学生社区服务中心、2 个园区服务站和 N 个学生实践基地，推动领导、管理、思政、服务力量全面下沉，打造集思想教育、技能锻炼、管理服务于一体的综合育人阵地。

学校以党建领航筑牢育人根基，在社区设立党建工作站、党团活动室等阵地，推行“党员先锋岗”制度，党员骨干与新生宿舍结对共建，通过红色读书角、主题墙绘等沉浸式场景和系列党建活动，将红色基因融入日常。聚焦资源下沉提升服务效能，90 余名辅导员轮流驻楼办公，年均走访宿舍超万次；邀请行业专家、专业导师、非遗传

承人担任社区导师，常态化开展“导师会客厅”“学业诊室”等活动；搭建“十分钟服务圈”，建立诉求闭环处理机制，心理健康、就业指导等服务精准对接学生需求。强化朋辈互促与技能赋能，成立学生自我管理委员会等组织，推行朋辈帮扶模式，设立勤工助学岗位；结合水利等专业特色，建设党建、技能、双创等实践基地和主题文化长廊，开展寝室文化节、技能比武进社区等活动，形成“互学共进—技能提升—服务反哺”的良性循环。升级数智化服务，搭建线上一站式服务平台，集成多项功能，实现服务“指尖化”、管理“数据化”。

经过持续建设，学校“一站式”学生社区已成为覆盖思想引领、技能培养、生活服务、安全保障的全链条育人平台。多部门协同联动的工作机制高效运转，学生事务办理效率提升 60%，诉求响应满意度达 95%以上。学生在红色教育中坚定理想信念，在专业实践中锤炼过硬技能，在朋辈互助中提升综合素养，社区内涌现出一批技能竞赛标兵和志愿服务骨干，为培养担当民族复兴大任的高技能人才筑牢了坚实基础。

2.3.4 抓实学生管理服务，赋能学生成长成才

激发基层组织活力。学校不断强化学团组织建设，深入推进班级规范化管理，完善班级量化考核评价体系，推动班集体建设制度化、规范化、科学化。通过系统化培训，加强班干部队伍建设，不断提升学生骨干的组织协调能力与服务意识。组织开展“先进班集体”“优秀团支部”评选活动，树立典型示范，发挥班集体在学生思想政治教育、学风建设、日常管理中的育人功能。认真落实《领导干部联系班级工作

安排意见》，建立健全学校领导联系班级工作机制，充分发挥领导干部在学生思想引领和成长支持中的教育引导作用。规范召开 2025 年学生代表大会，顺利完成新一届学生会主席团选举工作，进一步健全学生组织运行机制。2025 年评选校级先进团支部 39 个、先进班集体 39 个，有效发挥先进典型的示范带动效应，增强基层组织的凝聚力和活力。



图 2-14 学校领导走访慰问学生

聚焦学生实际需求。坚持以学生为中心的工作导向，严格执行学校“接诉即办”工作要求，及时回应并解决学生在学习、生活中遇到的各类实际困难。通过优化与学生权益密切相关的服务流程，推进学生事务“一网通办”，积极防范和妥善处置各类苗头性问题和舆情事件，不断提升管理服务的精细化与人性化水平。全年累计办理“接诉即办”事项 193

件，回复政务热线 36 件，学生总体满意度稳步提升。推动领导干部、辅导员、班主任常态化深入班级、宿舍园区和学生宿舍，通过座谈交流、个别访谈、参与活动等方式，主动倾听学生心声，了解真实诉求。落实辅导员 24 小时公寓值班制度，加强宿舍园区心理健康辅导站与咨询服务体系建设，确保对学生的心理支持与情感关怀持续在线、及时响应。

咨询列表 我的咨询 咨询回复管理									
请选择咨询区:		请选择咨询区	标题	请输入标题		Q咨询	清空		
标题		所属咨询区	解答内容		发布时间	阅读人数			
放假		办公室	一般按照国家法定节假日安排放假，具体放假情...		2025-11-20 10:54	10			
放假问题		办公室	同学你好，关于寒暑假放假时间，我们通常会通...		2025-11-20 09:54	5			
找不到德胜园值班人员		学生工作处	同学你好，可以拨打值班办公室电话 8106...		2025-10-10 11:56	15			
edu邮箱		学生工作处	同学你好，目前学院暂无edu邮箱。		2025-08-21 11:17	23			
智慧课堂的密码忘记了怎么办		机电工程系	同学你好！请联系系主任或者本学院任意一位任...		2025-06-16 18:09	18			
3号楼四楼的空调什么时候能用？		总务处	水暖楼的教室空调从6月9日已开始使用了		2025-06-10 14:31	9			
图书馆空调		图书馆	同学你好，感谢来馆学习，图书馆的空调开放时...		2025-05-19 15:12	22			
智慧课堂密码忘记无法登陆怎么办		机电工程系	同学你好！智慧课堂密码可以联系本学院任意一...		2025-05-06 17:26	9			
放假		办公室	根据国家相关节假日安排的通知，结合学院实际...		2025-04-16 11:02	28			
助学金		学生工作处	同学你好，根据文件安排，统一5月份发放。		2025-04-15 19:07	18			
图书馆		图书馆	同学你好，图书馆四楼西侧2-3层均为师生开...		2025-03-27 17:59	11			
校园卡		学生工作处	同学你好，校园卡补办：四季花园到餐厅一楼服...		2025-03-25 22:56	15			
放假时间		办公室	4月4日（周五）—6日（周日）放假，共3天...		2025-03-19 12:51	9			
校园网		图书馆	同学你好，学校校园网注册登录后免费使用。1...		2025-03-11 08:07	11			
英语四级		教务与科研处	同学你好，上半年四级考试相关工作暂未开始...		2025-03-08 10:26	11			
从 1 到 15 条记录 共 121 条									
上一页 1 2 3 4 5 ... 33 下一页									

咨询列表 我的咨询 咨询回复管理										
标题		请输入标题		咨询区		学生工作处	Q咨询	清空		
标题	咨询区	解答内容	咨询人	联系方式	部门/学院	工号/学号	咨询时间	回复时间	阅读人数	操作
智慧课堂	学生工作处	同学你好，智慧课堂...	张某某	18888232323	机电工...	2024034036	2025-11-26 10:38	2025-11-26 10:38	0	查 答 评 作
智慧课堂	学生工作处	同学你好，智慧课堂...	张某某	1738643273	机电工...	2023104132	2025-11-24 09:38	2025-11-24 09:38	0	查 答 评 作
智慧课堂	学生工作处	同学你好，智慧课堂...	张某某	19216386734	水利工...	2024022044	2025-11-22 22:36	2025-11-26 09:21	0	查 答 评 作
智慧课堂	学生工作处	同学你好，智慧课堂...	张某某	1858547582	水利工...	2023114103	2025-11-22 22:44	2025-11-26 09:21	0	查 答 评 作
智慧课堂	学生工作处	同学你好，智慧课堂...	张某某	1880562215	机电工...	2023112047	2025-11-21 18:31	2025-11-26 09:44	0	查 答 评 作
智慧课堂	学生工作处	同学你好，智慧课堂...	张某某	19174327483	机电工...	2024031049	2025-11-21 14:33	2025-11-26 10:38	0	查 答 评 作
智慧课堂	学生工作处	同学你好，智慧课堂...	张某某	18853232790	水利工...	2023110229	2025-11-21 12:01	2025-11-22 09:42	0	查 答 评 作
智慧课堂	学生工作处	同学你好，智慧课堂...	张某某	17033633318	机电工...	2023140211	2025-11-11 10:38	2025-11-22 09:39	0	查 答 评 作
智慧课堂	学生工作处	同学你好，智慧课堂...	张某某	16903158354	机电工...	2023111106	2025-11-10 22:22	2025-11-22 09:39	0	查 答 评 作
智慧课堂	学生工作处	同学你好，智慧课堂...	张某某	17866179597	水利工...	2024121211	2025-11-09 20:37	2025-11-22 09:37	0	查 答 评 作
智慧课堂	学生工作处	同学你好，智慧课堂...	张某某	18741727339	机电工...	2024030111	2025-11-09 18:58	2025-11-22 14:58	0	查 答 评 作
智慧课堂	学生工作处	同学你好，智慧课堂...	张某某	19861248713	水利工...	2025117137	2025-10-30 18:58	2025-11-23 10:37	0	查 答 评 作
智慧课堂	学生工作处	同学你好，智慧课堂...	张某某	18842179934	机电工...	202401104	2025-10-29 20:08	2025-11-01 11:11	0	查 答 评 作
从 1 到 13 条记录 共 94 条										
上一页 1 2 3 4 5 ... 19 下一页										

图 2-15 学校搭建的覆盖全体学生的“接诉即办”平台

增强学生国防素养。选优建强 2025 届军训教官团，科学制定 2025 级新生军训及入学集中教育训练计划和大纲，高质量高标准完成新生军训工作。在重要节点强化学生国防意识，举办 2025 级新生国防教育报告会，进一步增强大学

生国防观念，厚植爱国主义情怀。健全征兵工作机制，多维度加强征兵宣传，落实好激励政策，全年走兵 206 人。学校国旗护卫队在山东省大学生国旗护卫队展示活动中获团体三等奖，获标兵升旗手 1 人。



图 2-16 新生国防教育报告会、新生军训

落细资助育人成效。全面落实国家资助政策，完善“奖贷助勤补免”学生资助工作体系。评选发放奖助学金 1243.765 万元，资助学生 6340 人次。减免学费 133 人。发放勤工助学金 86.95 万元。资助应征入伍和退役士兵 486 人，资助金额 568.30155 万元。

表 2-3 2025 年奖助学金发放情况（上级拨款类）

类别	资助标准（元/人）	人数	合计（万元）
国家奖学金	10000	33	33.00
国家励志奖学金	6000	658	394.80

类别	资助标准（元/人）	人数	合计（万元）
省政府奖学金	6000	22	13.20
省政府励志奖学金	5000	57	28.50
少数民族省政府励志奖学金	5000	6	3.00
国家助学金	1850	2493	461.205
建档立卡困难学生免学费	4000	130	52.00
总计	—	3399	985.705

表 2-4 征兵及学费补偿类资助金额发放情况（上级拨款类）

类别	人数	合计（万元）
在校生、应往届毕业生应征入伍服义务兵役学费补偿贷款代偿	296	483.45
学费减免退役复学学生	52	35.30
学费减免退役考入学生	29	15.62
直招士官应征入伍服义务兵役学费补偿贷款代偿	8	15.06
2024 年秋季退役士兵国家助学金	101	18.87
总计	486	568.30

表 2- 5 2024 年奖助学金类资助金额发放情况（自付）

类别	资助标准（元/人）	人数	合计（万元）
一等奖学金	1200	492	59.04
二等奖学金	900	745	67.05
三等奖学金	600	1206	72.36
建档立卡困难学生免学费	—	126	19.38

类别	资助标准（元/人）	人数	合计（万元）
孤儿、烈士子女免学费	—	7	3.73
学校助学金	1000	365	36.50
总计	—	2941	258.06

提升心理育人实效。完善“院一系一班一宿”四级工作网络体系建设。年内开展 2 次全员心理健康普查，普查覆盖率、完成率均达 100%，根据普查结果及时开展心理约谈工作，按照“一生一档”“一生一策”的原则分类制定心理健康教育帮扶方案。印发《第十九届心理健康教育月活动方案》《第十九届心理健康教育系列活动方案》，通过心理情景剧、心理知识竞赛、心理游园会、心理征文、趣味运动会等形式，营造浓厚的心理健康教育氛围，提高学生对心理健康的重视程度，每学期平均参与学生达 11000 余人次，年内获评省级及以上奖项 16 项。心理健康发展中心接待个体咨询 378 人次，通过辅导员、宿舍长等渠道成功识别并介入潜在心理危机事件 10 起。安排校外专家和校内心理教师讲座 15 场，开展学生团体心理辅导活动 30 余次。



图 2-17 日照市精神卫生中心专家来校开展心理辅导活动

案例 11：从“普惠干预”到“精准赋能”

为对学生心理健康教育进行精准施策，更有针对性地开展工作，心理健康发展中心积极探索心理工作与公寓活动、日常管理、思政教育、第二课堂活动联动，逐步建立“四位一体”精准心理成长体系。

（一）建立精准活动体系

强化四个延伸，根据不同心理问题类别，在开展心理教育的同时，依照接受性和表达性两大活动框架，广泛开展具有针对性的校园文化活动，实现综合提升大学生心理素养的目标。

（二）建立并完善精准心理档案

通过心理普查及约谈、重点学生排查、班主任访谈、个体咨询等方式，结合年级、地点、时间段等维度进行重点学生的精准筛查。有针对性地进行咨询、团辅等工作。建立完善精准心理档案，做到精确、

条理、完整，可查阅可保存。

(三) 专业队伍精准工作

抓好心理教师、学工队伍和学校心理部三支队伍建设，心理教师负责全校心理健康工作计划的制定和组织实施，预防和减少心理危机事件的发生；学工队伍掌握基础心理健康知识及技能，在工作中能够辨别并处理一般心理问题；心理部注重朋辈引领，加强学生的心理自助及助人能力。三支队伍互相协调，通力配合，形成高效的工作网络。

2.4 就业质量

2025 年，学校通过“五聚力”构建高质量就业服务体系：一是聚力顶层设计，落实就业“一把手”工程，健全校、院、专业三级联动全员促就业机制；二是聚力指导服务，打造全程化就业育人体系，实施“精准帮扶”及重点群体“一对一”帮扶；三是聚力访企拓岗，校领导带队全年走访企业 649 家，举办线上线下招聘会百余场，拓展市场化就业渠道；四是聚力产教融合，依托行业特色共建实习基地，促进精准就业；五是聚力风险防范，强化求职安全教育，建立信息跟踪与风险处置机制，织密毕业生权益保障网。

2.4.1 毕业去向优：学以致用，育人实效凸显

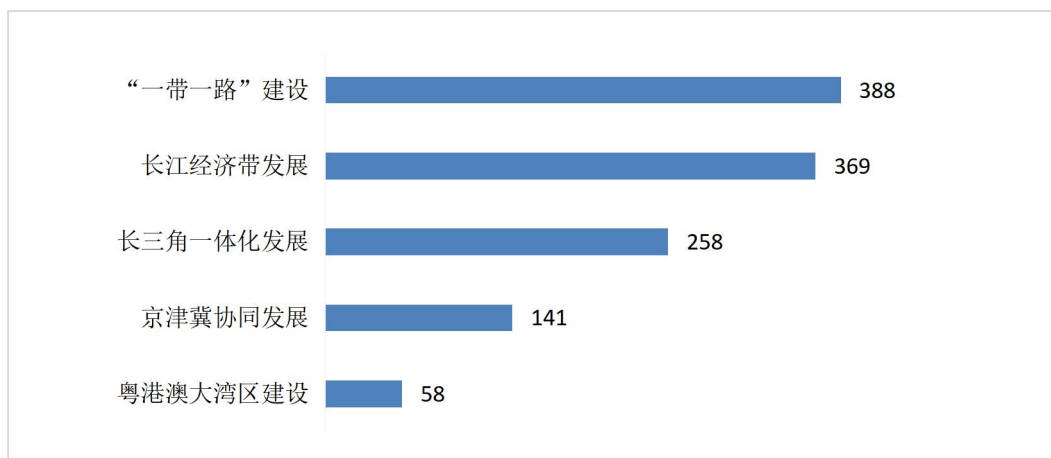
学校 2025 届毕业生 6478 人，落实毕业去向 5861 人，毕业去向落实率 90.48%。从毕业去向看，签就业协议形式就业 296 人、签劳动合同形式就业 4350 人、其他录用形式就业 41 人、应征义务兵 78 人、自主创业 96 人、自由职业 17 人、境内升学 871 人、境外留学 112 人。

2.4.2 毕业流向广：多向拓展，契合行业所需

学校聚焦就业育人，精准对接市场优化培养，强化指导实习提升素养。在此成效下，毕业生就业单位性质呈多元化。2025 届毕业生的就业单位性质，机关占 0.14%，事业单位占 0.45%，国有企业占 2.05%，非国有企业占 92.97%，自由职业占 0.35%，其他（包括部队、基层项目、城镇社区等）占 4.04%。就业行业流向前三位是建筑业（23.84%），制造业（18.41%），批发和零售业（12.65%）。

学校以服务国家战略需求为导向，通过优化专业、强化实践、深化校企合作等举措，提升毕业生就业竞争力，引导其投身重点区域建设。2025 届毕业生在各大战略区域高质量就业，“一带一路”建设地区就业 388 人，“长江经济带”就业 369 人，“长三角”就业 258 人，“京津冀”就业 141 人，“粤港澳大湾区”就业 58 人。赴中部地区就业 186 人，赴西部地区就业 183 人，赴东北地区就业 64 人。

表 2-6 2025 届毕业生赴重大国家战略涉及区域就业情况

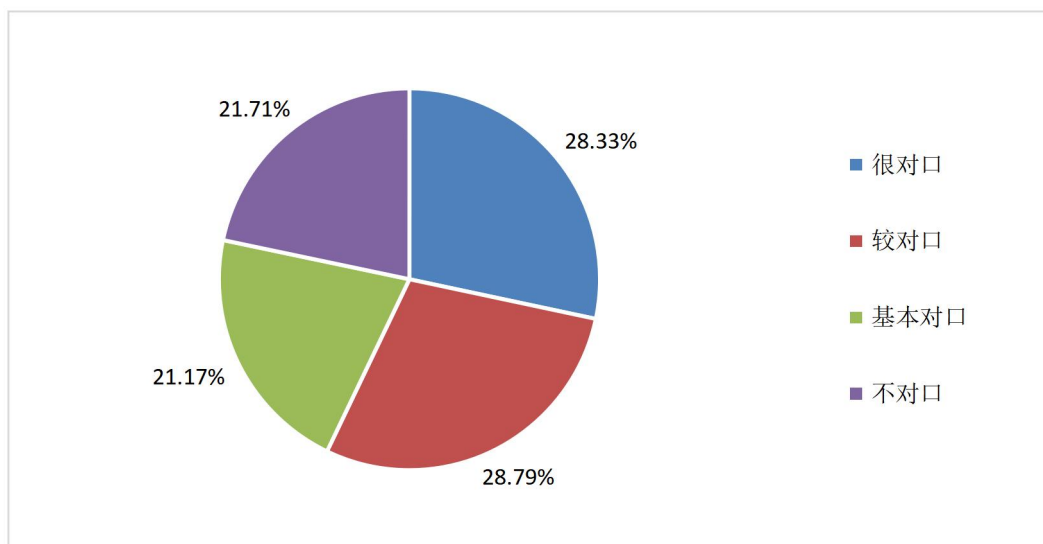


（数据来源：山东水利职业学院 2025 就业质量年度分析报告）

2.4.3 专业对口强：精准适配，赢得广泛认可

学校以市场为导向优化专业课程，紧贴行业前沿；借实践改革搭建成长平台，强化技能素养。毕业生专业对口度呈现出持续上升态势，已连续三年实现显著增长，2025 届毕业生当前工作与所学专业的对口度达 78.29%，较 2024 年有所提升。调查结果如下图所示：

表 2-7 毕业生当前工作的专业对口情况



（数据来源：山东水利职业学院 2025 就业质量年度分析报告）

学校全方位赋能就业，精育专业能力、广拓校企资源，护航学生求职全过程。重点行业与企业录用人数连年攀升，毕业生就业满意度高，一批批毕业生以扎实功底、综合素养赢得社会广泛认可，生动诠释了“育人为本、成就未来”的教育实绩。2025 届毕业生对当前就业情况的总体满意度为 98.71%，较 2024 年提升 1.84%。用人单位对本校毕业生的总体满意度达 99.04%，较 2024 年提升 0.66%。调查结果如下图所示：

表 2-8 毕业生对当前就业情况的总体满意度

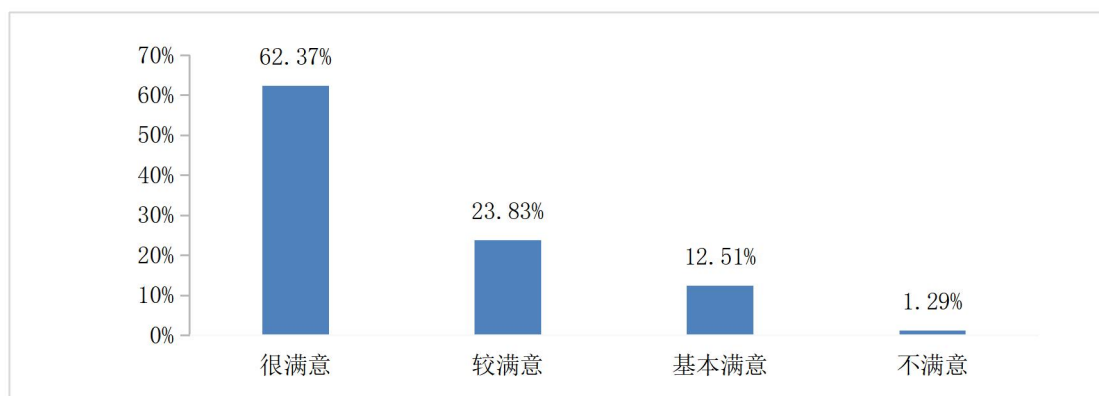
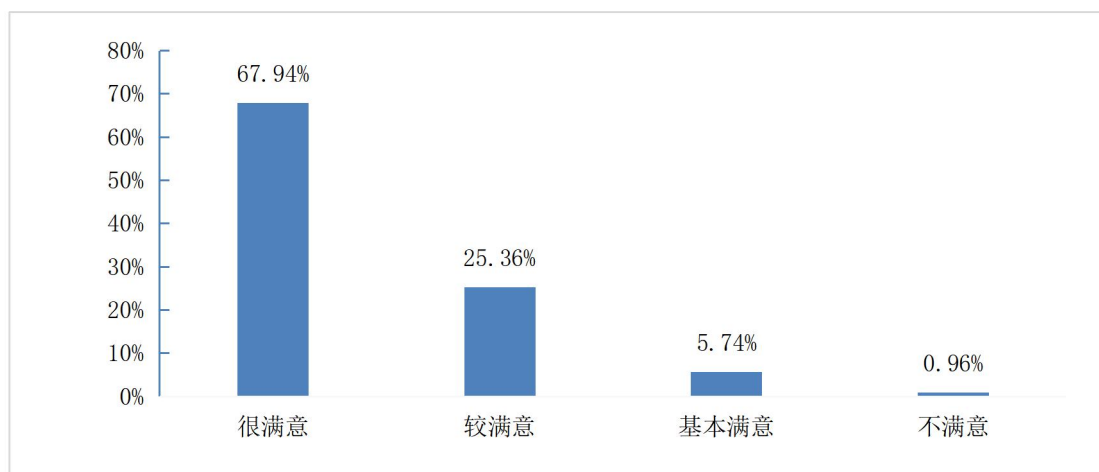


表 2-9 用人单位对本校毕业生的总体满意度



（数据来源：山东水利职业学院 2025 就业质量年度分析报告）

案例 12：构建“招生—培养—就业”一体化生态链：山东水利职业学院高质量发展实践案例

山东水利职业学院自 2002 年升格高职以来，累计培养高技能人才超 12 余万名，毕业生去向落实率连年超过 90%，形成“入口旺、出口畅、育人优”的良性循环，成为全国水利类职业院校高质量发展典范。

精准招生，筑牢人才储备根基。学校开设 9 个专业大类 47 个高职专科专业，构建多元化高等教育分类考试招生体系，与山东农业大

学等院校合作开展 8 个“3+2”专本贯通分段培养试点专业。与亚太森博等企业建立定向培养机制，实现校园到职场无缝衔接。

产教融合，提升人才培养质量。与北控水务等共建产业学院，实施“双主体、双导师、双课堂”机制，共建 181 个生产性实训基地，学生年均参与企业真实项目超 200 个，有效提升实践能力与问题解决能力。

全程赋能，畅通职业发展通道。依托就业创业赋能中心和职业生涯特色工作室，打造集课程教学、个体咨询、团体辅导于一体的职业发展支持平台。2025 年累计组织各类就业指导与招聘活动百余场，服务学生 8000 余人次。



图 2-18 大学生就业创业赋能中心举办就业育人系列活动

2.5 技能成才

学校始终将技能大赛作为落实“德技并修、工学结合、

育训结合”的核心育人载体，锚定人才培养核心地位，构建四维工作体系，以系统思维统筹赛事全流程，形成特色鲜明、实效显著的赛教融合育人范式，为高素质技术技能人才培养注入强劲动力。

2.5.1 价值引领铸牢成才之魂

学校坚持把价值引领贯穿大赛工作全过程，以精神培育为核心筑牢学生成长根基。深耕工匠精神培育，将大赛严苛的技术标准、操作规范转化为工匠精神培育的鲜活教材，通过挖掘参赛选手“千锤百炼出真功”的奋斗故事，构建“线下风采长廊+线上公众号宣传”的多维传播体系，全方位呈现参赛学子的奋斗历程与卓越风采，让学生在沉浸式学习与榜样示范中，体悟严谨专注、精益求精的职业追求。厚植生态守护情怀，将生态保护理念与行业精神融入赛事设计，无人机应用专业以林业生态保护为场景，依托“人工智能+ 无人机”技术实现林区病虫害精准识别监测。学生在锤炼技能中感受技术护林优势，强化“以专业护绿林、以技术守生态”的责任担当。树立产教融合导向，以大赛赛项为风向标，传递“技能服务产业、匠心报效国家”的价值理念，将新兴产业技术标准融入赛事内容，引导学生树立“适配产业升级、解决实际问题”的成才目标。

2.5.2 环境营造夯实育人根基

聚焦“人人都能出彩，人人皆可成才”目标，全方位搭建赛事保障平台。健全制度保障机制，修订《学生大赛管理

办法》《教师竞赛管理办法》等制度，明确赛事选拔、备赛训练、成果转化全流程规范；建立“校-省-国”三级赛事选拔体系，实行“系部初选、校级集训、省级冲刺”的阶梯式培养，实现赛事参与专业覆盖率 100%。打造优质实训载体，联合中铁十四局、山东水总有限公司等行业重点企业共建“真环境”的实训场所，完善“仿真+全真”实践教学体系，聚力培养学生的职业技能和综合素质，实现学校、地方、企业、学生四方共赢，建成节水灌溉等 3 个国家级生产性实训基地及 1 个全国水利类重点专业实习实训基地。强化师资支撑力量，实施“双师型”教师培育工程，要求专业教师每五年累计不少于 6 个月企业实践经历；聘请企业技术能手、技能大师担任赛事指导教师，组建“校内骨干+企业专家”的双导师团队，推动教师与企业联合开展赛事技术攻关。

2.5.3 实践体验强化核心能力

打破“赛事与教学两张皮”现象，推动赛事资源全面融入人才培养全过程。构建“赛教一体”教学模式，将大赛技术标准、实操要求转化为课程模块，如工业机器人专业将赛事中的机器视觉技术嵌入核心课程；建立“以赛促改”机制，定期梳理赛事反馈问题，优化课程体系与教学方法。创新实训训练模式，推行“真实项目驱动备赛”，将企业技术难题转化为赛事训练课题，既攻克技术难关又锤炼技能；针对团体赛项开展“协作攻坚”训练，培养学生团队协作与沟通能力。搭建交流提升平台，定期组织“职业教育活动周”，涵

盖 20 余个专业技能比武项目，年均参与学生超 5000 人次；与省内外 20 余所院校建立赛事交流机制，通过联合集训、技术研讨等方式提升备赛水平；组织学生参与小型水库测绘、企业技术改造等真实项目，实现“赛场能力向职场能力”精准转化。

2.5.4 成效导向提升培养质量

学校充分发挥技能大赛对教育教学的引领作用，在赛事承办与参赛方面取得扎实成效。技能大赛成绩显著，2024-2025 年度，学校在 2025 年世界职业院校技能大赛获金奖 3 项、银奖 1 项、铜奖 4 项；在 2025 年金砖国家职业技能大赛中获国际总决赛中获三等奖 1 项；在 2024 年山东省职业院校技能大赛中获一等奖 13 项、二等奖 16 项、三等奖 20 项。积极申报并承办第十八届山东省职业院校技能大赛高职组“土木建筑施工”赛道。人才培养质量显著提升，学校持续推动赛事成果转化为育人质量，以 2025 年为例，学校成功培育黄炎培职业教育奖“杰出教师”1 名，省级技术能手 4 名，学生职业技能等级证书近三年获取率达 98%，对口就业率连续三年保持在 93%以上。教学改革持续深化，教师团队依托赛事攻关获得专利 8 项，发表教科研论文 30 余篇，教学能力显著增强。

下一步，学校将继续深化技能大赛育人改革，聚焦新质生产力发展需求，优化赛事体系与保障机制，让技能大赛成为培育高素质技术技能人才的“孵化器”，为职业教育高质

量发展贡献更大力量。

表 2-10 2024-2025 年度技能大赛获奖情况统计表

序号	大赛名称	赛道/赛项名称	级别	获奖
1	2025 年世界职业院校技能大赛	土木建筑施工赛道	国家级	金奖
2	2025 年世界职业院校技能大赛	航空交通运输赛道	国家级	金奖
3	2025 年世界职业院校技能大赛	商贸赛道（国际组）	国家级	金奖
4	2025 年世界职业院校技能大赛	水利赛道	国家级	银奖
5	2025 年世界职业院校技能大赛	生态保护与环境治理赛道	国家级	铜奖
6	2025 年世界职业院校技能大赛	商贸赛道	国家级	铜奖
7	2025 年世界职业院校技能大赛	旅游赛道（国际组）	国家级	铜奖
8	2025 年世界职业院校技能大赛	财经赛道（国际组）	国家级	铜奖
9	2025 年金砖国家职业技能大赛	园艺施工虚拟仿真	国家级	三等奖
10	2024 年山东省职业院校技能大赛	水利工程 BIM 建模与应用	省级	一等奖
11	2024 年山东省职业院校技能大赛	装配式建筑智能建造	省级	一等奖
12	2024 年山东省职业院校技能大赛	花艺	省级	一等奖
13	2024 年山东省职业院校技能大赛	建设工程数字化计量与计价	省级	一等奖
14	2024 年山东省职业院校技能大赛	建筑智能化系统安装与调试	省级	一等奖
15	2024 年山东省职业院校技能大赛	智能飞行器应用技术	省级	一等奖
16	2024 年山东省职业院校技能大赛	软件测试	省级	一等奖
17	2024 年山东省职业院校技能大赛	5G 组网与运维	省级	一等奖
18	2024 年山东省职业院校技能大赛	物联网应用开发	省级	一等奖

序号	大赛名称	赛道/赛项名称	级别	获奖
19	2024 年山东省职业院校技能大赛	融媒体内容策划与制作	省级	一等奖
20	2024 年山东省职业院校技能大赛	业财税融合大数据应用	省级	一等奖
21	2024 年山东省职业院校技能大赛	会计实务	省级	一等奖
22	2024 年山东省职业院校技能大赛	商务数据分析	省级	一等奖
23	2024 年山东省职业院校技能大赛	地理空间信息采集与处理	省级	二等奖
24	2024 年山东省职业院校技能大赛	生产事故应急救援	省级	二等奖
25	2024 年山东省职业院校技能大赛	智能节水系统设计与安装	省级	二等奖
26	2024 年山东省职业院校技能大赛	建筑装饰数字化施工	省级	二等奖
27	2024 年山东省职业院校技能大赛	建筑智能化系统安装与调试	省级	二等奖
28	2024 年山东省职业院校技能大赛	应用软件系统开发	省级	二等奖
29	2024 年山东省职业院校技能大赛	大数据应用开发	省级	二等奖
30	2024 年山东省职业院校技能大赛	短视频创作与运营	省级	二等奖
31	2024 年山东省职业院校技能大赛	智慧金融	省级	二等奖
32	2024 年山东省职业院校技能大赛	企业经营沙盘模拟	省级	二等奖
33	2024 年山东省职业院校技能大赛	互联网+国际经济与贸易	省级	二等奖
34	2024 年山东省职业院校技能大赛	智慧物流	省级	二等奖
35	2024 年山东省职业院校技能大赛	智慧物流	省级	二等奖
36	2024 年山东省职业院校技能大赛	直播电商	省级	二等奖
37	2024 年山东省职业院校技能大赛	英语口语	省级	二等奖
38	2024 年山东省职业院校技能大赛	体育活动设计与实施	省级	二等奖

序号	大赛名称	赛道/赛项名称	级别	获奖
39	2024 年山东省职业院校技能大赛	建筑工程识图	省级	三等奖
40	2024 年山东省职业院校技能大赛	园林景观设计 与施工	省级	三等奖
41	2024 年山东省职业院校技能大赛	化学实验技术	省级	三等奖
42	2024 年山东省职业院校技能大赛	食品安全与质量 检测	省级	三等奖
43	2024 年山东省职业院校技能大赛	数字化设计与 制造	省级	三等奖
44	2024 年山东省职业院校技能大赛	工业网络智能控制 与维护	省级	三等奖
45	2024 年山东省职业院校技能大赛	新能源汽车技术与 服务	省级	三等奖
46	2024 年山东省职业院校技能大赛	机器视觉系统 应用	省级	三等奖
47	2024 年山东省职业院校技能大赛	汽车故障检修	省级	三等奖
48	2024 年山东省职业院校技能大赛	智能电子产品设计 与开发	省级	三等奖
49	2024 年山东省职业院校技能大赛	嵌入式系统应用 开发	省级	三等奖
50	2024 年山东省职业院校技能大赛	信息安全管理与 评估	省级	三等奖
51	2024 年山东省职业院校技能大赛	网络系统管理	省级	三等奖
52	2024 年山东省职业院校技能大赛	电子产品芯片级检 测维修与数据恢复	省级	三等奖
53	2024 年山东省职业院校技能大赛	产品艺术设计	省级	三等奖
54	2024 年山东省职业院校技能大赛	业财税融合大数据 应用	省级	三等奖
55	2024 年山东省职业院校技能大赛	电子商务	省级	三等奖
56	2024 年山东省职业院校技能大赛	货运代理	省级	三等奖
57	2024 年山东省职业院校技能大赛	导游服务	省级	三等奖
58	2024 年山东省职业院校技能大赛	酒水服务	省级	三等奖

案例 13：千锤百炼铸金奖 团队奋战显匠心——山东水利职业学院以行业精神赋能高质量就业的实践之路

2025 年，学校无人机团队历经数月一举斩获世界职业院校技能大赛航空交通运输赛道总决赛金奖，这份荣耀背后，是团队以工匠精神书写的拼搏答卷。

备赛阶段，团队以极致标准投入严苛训练。队员们日均训练超 12 小时，从清晨理论研讨到深夜实操复盘，将竞赛模块拆解为 187 个关键技能点逐一攻坚。炎热暑期，为精进精密装配技术，他们累计完成 300 余次重复训练；为优化飞行程序算法，反复迭代 52 个版本；

为实现 0.1 秒的操作提速，上百次重复练习成为常态；为让布线工艺臻于完美，不惜十余次拆装整机。赛前一周，团队更是连续通宵演练，轮流值守模拟赛场，逐帧打磨操作细节。指导老师全程驻场陪伴，团队建立“日清日结”机制，精准破解 236 个技术难点，在问题迭代中筑牢技能根基。

赛场上的稳定发挥，源自备赛时的千锤百炼。这份金奖不仅是对团队专业技能的顶尖认可，更彰显了新时代技能人才“精益求精、追求卓越”的工匠精神。从逐点攻坚到细节打磨，从团队协作到难题破解，团队用实际行动诠释了“千锤百炼始成钢”的成长真谛，为职业教育技能育人写下生动注脚。



图 2-19 学校团队在 2025 年世界职业院校技能大赛航空交通运输赛道总决赛中斩获金奖

2.6 创新创业

学校坚持“在校是创客能创新，毕业敢创造会创业”的创新创业教育理念，以“人人是创客、人人皆赢者，人人能出彩”为愿景，践行“追求卓越、勇于探索、师生共创、服务赋能”宗旨，全力搭建优质平台，助力青年学生在创新创业的征程中砥砺前行、实现理想。

2.6.1 健全育人体系，培育高素质山水创客

以“五力共育”育人目标与“五维一体”课程体系为核心，构建全方位创新创业育人体系，精准锚定学子成长方向、夯实创新创业根基。

在育人目标上，确立“创客思想力、创新行动力、创造

活跃力、创业意志力、就业竞争力”五位一体的“山水创客”培养目标，按年级实施分层递进式培养：大一提升创新行动力，激发创新创业认知与兴趣；大二强化创造活跃力，锤炼综合素养；大三培育创业意志力与就业竞争力，赋能学生掌握创业技能。

在课程体系上，围绕思想温度、知识广度、专业深度、实践力度、发展厚度融合统一，打造“五维一体”创客教育课程体系：开设通识课程普及创新创业知识，将价值塑造与创客核心素养培养融入课堂实践；依托学分制统筹各类课程，实施山水创客星级认证考核学习成效；推进 38 门专业课教学改革，融合创新创业教育与专业教学，开设 9 门创业指导性课程，以实际项目开展体验式教学，培养学生复合能力与可迁移能力，助力终身成长。

2.6.2 完善实践体系，搭建以赛促学成长平台

积极探索思创融合、技创融合、训创融合、赛创融合、科创融合的“五创并举”实践路径，为学生提供多元化的创新创业实践平台。以思创融合为引领，将立德树人渗透在创客教育全过程，在创客教育中融入思想政治教育。以技创融合为抓手，在技术技能训练中融入创客教育理念和办法。以训创融合为驱动，打造训创一体的创客空间，开展创意实践、创业孵化等创新创业实践活动。以赛创融合为依托，参加“挑战杯”、大学生创新大赛、职业规划大赛等职教双创赛事，检验学生创新创业实战能力。以科创融合为载体，适应产业

升级和技术迭代，全链条培养创新型高素质技术技能人才。

2025 年，学校学子在多项创新创业赛事中表现优异，在不同大赛分类下均斩获各级别奖项。在 2025 中国国际大学生创新大赛中，有 2 个项目获国家级铜奖。在山东省大学生创新大赛中，共产生 11 个获奖项目，涵盖金、银、铜三种奖项级别，金奖项目 2 个，银奖项目 3 个，铜奖项目 6 个。在第十九届“挑战杯”山东省大学生课外学术科技作品竞赛中，学校 16 个项目获奖，其中获特等奖的项目 1 个，一等奖项目 5 个，二等奖项目 2 个，三等奖项目 8 个。此外，第十九届“挑战杯”竞赛 2025 年度中国青年科技创新“揭榜挂帅”擂台赛中，学校获优胜奖项目 1 个。在第二届山东省大学生职业规划大赛中，在学校选送的项目中，金奖项目 1 个，银奖项目 1 个，铜奖项目 3 个。其中“‘商’心悅目，见者倾心——争做以商业赋能的多元融合电商美工”项目获国家级金奖。依托职业规划大赛深化创新创业教育——创新创业教育优秀案例山东水利职业学院以第二届全国大学生职业规划大赛为载体，践行“以赛促学、以赛促教、以赛促创”理念，推动创新创业教育融入人才培养，实现育人实效与赛事成果双突破。

案例 14：依托职业规划大赛深化创新创业教育，取得国金突破——创新创业教育优秀案例

一、实施举措

2024 年 10 月大赛启动后，学校构建“系部初赛—校级复赛—校

级决赛—省级竞赛—全国总决赛”五级体系，43 名选手经系部选拔晋级校赛，10 人获校一等奖进入省赛备赛组。组建专业导师团队，提供“一对一”辅导，结合水利行业特色打磨项目；同步开展配套活动，吸引 7074 名学生参与，相关活动参与超 18000 人次，扩大教育覆盖面。

二、主要成效

5 名省赛代表全晋级省决赛，获成长赛道金、银、铜奖各 1 项、就业赛道铜奖 2 项，学校获“山东省优秀组织奖”；商务管理系李海洋获国赛成长赛道金奖（学校首枚国赛金奖，入选山东十项国金），实现赛事历史性突破。同时，学生职业认知与创新能力显著提升，“以赛育人”模式进一步成熟。

三、经验启示

需坚持统筹规划、专业指导、全员参与赛教融合，以赛事为抓手推动创新创业教育常态化，培育高素质技术技能人才。



图 2-20 学生参加第二届全国大学生职业规划大赛国赛现场

表 2-11 2025 年学校学生创新创业比赛获奖情况

序号	获奖项目	大赛分类	大赛级别	获奖级次	获奖时间
1	点血成金-动物血液资源价值转化领航者	中国国际大学生创新大赛（2025）	国家级	铜奖	2025 年 11 月
2	海跃新生—膨腹海马生态繁育引领者	中国国际大学生创新大赛（2025）	国家级	铜奖	2025 年 11 月
3	点血成金-动物血液资源价值转化领航者	山东省大学生创新大赛（2025）	省级	金奖	2025 年 11 月
4	海跃新生—膨腹海马生态繁育引领者	山东省大学生创新大赛（2025）	省级	金奖	2025 年 11 月
5	智陶创界-AI 驱动日照黑陶非遗活态传承的职教赋能新范式	山东省大学生创新大赛（2025）	省级	银奖	2025 年 11 月
6	刻印芳华——木版水印创新发展的新生代开拓者	山东省大学生创新大赛（2025）	省级	银奖	2025 年 11 月
7	银色索玛——AI 助力彝族非遗银饰传承与创新	山东省大学生创新大赛（2025）	省级	银奖	2025 年 11 月
8	深瞳密算——智能加密存储安全领航者	山东省大学生创新大赛（2025）	省级	铜奖	2025 年 11 月
9	秋时梨韵——在新疆戈壁滩上种梨的破壁者	山东省大学生创新大赛（2025）	省级	铜奖	2025 年 11 月
10	空中绿盾——打造城乡社区环境治理新蓝图	山东省大学生创新大赛（2025）	省级	铜奖	2025 年 11 月
11	秸尽所能——打造秸秆饲料化循环利用新标杆	山东省大学生创新大赛（2025）	省级	铜奖	2025 年 11 月
12	“饲”已如意——生物发酵饲料添加剂行业领跑者	山东省大学生创新大赛（2025）	省级	铜奖	2025 年 11 月
13	水界魔方——基于数字孪生的智慧水闸精准调控先锋	山东省大学生创新大赛（2025）	省级	铜奖	2025 年 11 月
14	麒麟保安智能运维管家	第十九届“挑战杯”竞赛 2025 年度中国青年科技创新“揭榜挂帅”擂台赛	国家级	二等奖	2025 年 10 月
15	锯泥“釉”梦——基于锯泥固废资源化的低温釉发泡陶瓷制备及性能研究	第十九届“挑战杯”山东省大学生课外学术科技作品竞赛	省级	特等奖	2025 年 8 月

序号	获奖项目	大赛分类	大赛级别	获奖级次	获奖时间
16	智慧渔舟——基于物联网与大数据技术的精准养殖变革	第十九届“挑战杯”山东省大学生课外学术科技作品竞赛	省级	一等奖	2025 年 8 月
17	悬测先锋——一种双频智能激光标线测距设备	第十九届“挑战杯”山东省大学生课外学术科技作品竞赛	省级	一等奖	2025 年 8 月
18	净益求精——一种高效动物血液采集与过滤系统	第十九届“挑战杯”山东省大学生课外学术科技作品竞赛	省级	一等奖	2025 年 8 月
19	行走的节水小课堂：创新青少年水文化自然教育新范式——“1+3+N”水情教育体系实践研究	第十九届“挑战杯”山东省大学生课外学术科技作品竞赛	省级	一等奖	2025 年 8 月
20	破局与超越：县域经济三产融合“钻石模型 PLUS”的演进路径——基于山东省胶州市里岔镇产业园生态化发展的跟踪研究	第十九届“挑战杯”山东省大学生课外学术科技作品竞赛	省级	一等奖	2025 年 8 月
21	智蟹——面向低碳目标多模态数据融合的螃蟹智能饲喂系统	第十九届“挑战杯”山东省大学生课外学术科技作品竞赛	省级	二等奖	2025 年 8 月
22	慧沃丰田——农业智慧水肥管理系统	第十九届“挑战杯”山东省大学生课外学术科技作品竞赛	省级	二等奖	2025 年 8 月
23	智鉴——数据溯源与安全取证平台	第十九届“挑战杯”山东省大学生课外学术科技作品竞赛	省级	三等奖	2025 年 8 月
24	“充”劲十足——老旧社区新能源智慧调度充电控制系统	第十九届“挑战杯”山东省大学生课外学术科技作品竞赛	省级	三等奖	2025 年 8 月
25	智水兴乡：乡村振兴背景下小型水库管理的数字化转型效果与提升策略研究——基于日照市 523 座小型水库的实地调查	第十九届“挑战杯”山东省大学生课外学术科技作品竞赛	省级	三等奖	2025 年 8 月
26	河湖长制在水环境治理与保护中存在的问题及对策研究——以山东省日照市	第十九届“挑战杯”山东省大学生课外学术科技作品竞赛	省级	三等奖	2025 年 8 月

序号	获奖项目	大赛分类	大赛级别	获奖级次	获奖时间
	为例				
27	全域旅游背景下乡村民宿的发展瓶颈及应对策略——基于日照市 1421 份民宿的调研数据	第十九届“挑战杯”山东省大学生课外学术科技作品竞赛	省级	三等奖	2025 年 8 月
28	乡村振兴背景下高职生返乡就业困境与对策——基于山东省多所职业院校的调查	第十九届“挑战杯”山东省大学生课外学术科技作品竞赛	省级	三等奖	2025 年 8 月
29	科技赋能与产业升级：我国现代农业产业园的发展经验、瓶颈问题及突破路径研究——基于典型园区的实证分析	第十九届“挑战杯”山东省大学生课外学术科技作品竞赛	省级	三等奖	2025 年 8 月
30	守河湖安澜，筑生态新篇：河湖长制下城乡水体治理现状、问题及对策——基于山东省日照市 118 条河流的调查研究	第十九届“挑战杯”山东省大学生课外学术科技作品竞赛	省级	三等奖	2025 年 8 月
31	“商”心悦目，见者倾心——争做以商业赋能的多元融合电商美工	第二届全国大学生职业规划大赛	国家级	金奖	2025 年 4 月
32	“商”心悦目，见者倾心——争做以商业赋能的多元融合电商美工	第二届山东省大学生职业规划大赛	省级	金奖	2025 年 3 月
33	砗心筑梦，装配匠心——成为装配式建筑施工员的成长之路	第二届山东省大学生职业规划大赛	省级	银奖	2025 年 3 月
34	“串起‘一带一路’的小水滴”——水工监测工程师的成长之路	第二届山东省大学生职业规划大赛	省级	铜奖	2025 年 3 月
35	智构装配——装配式建筑设计领域的逐梦历程	第二届山东省大学生职业规划大赛	省级	铜奖	2025 年 3 月
36	从鲁班尺到无人机，一个 00 后工匠的技能长征	第二届山东省大学生职业规划大赛	省级	铜奖	2025 年 3 月

3 服务贡献



山东水利职业学院

3 服务贡献

3.1 服务黄河流域高质量发展

3.1.1 对接水利行业人才需求，培养高素质技能人才

学校精准对接流域发展需求，为黄河流域输送高素质水利人才。学校开设的水利工程、水文与水资源工程、水土保持与水环境、智慧水利技术等专业，直接服务于黄河流域的水利工程建设、水资源管理、水生态保护和智慧水利发展。人才培养与流域发展需求精准匹配，学校作为黄河下游流域内、京津冀苏鲁沪区域内唯一的水利行业高职院校，迄今已面向生产、建设、管理、服务一线输送了 13.6 万高技能人才，成为服务黄河流域生态保护和高质量发展的职教“支撑点”、东部地区率先发展高技能人才的“蓄水池”、乡村振兴水利先行的“动力源”。

3.1.2 瞄准“科研”布新局，赋能项目提质增效

学校与行业内的领先企业携手合作，承担了重点研发计划等重大科技攻关项目。聚焦智慧水利、人工智能、工业互联网和智能制造等领域，积极开展“五技”服务，构建面向不同对象、不同层级和不同技术领域的知识产权培训体系，实施科研项目全流程知识产权管理，促进高价值知识产权的持续产出。2024-2025 学年，共获得发明专利 50 余项，实用新型与外观设计专利 300 余项。纵向科研经费到款 1314.48 万元，技术产权交易收入 29.5 万元。

表 3-1 山东水利职业学院 2025 年科研项目立项统计表

序号	项目名称	立项批准单位
1	刘家坪村新时代乡村振兴史研究	日照市社科联
2	西高泽村新时代乡村振兴史研究	日照市社科联
3	三庄镇邱前村新时代乡村振兴史研究	日照市社科联
4	四门口村新时代乡村振兴史研究	日照市社科联
5	“十五五”时期日照市水情教育体系构建研究	日照市社科联
6	学生助教模式在电子工艺实训教学中的探索与研究	日照市社科联
7	数字化转型背景下职业教育赋能日照数字经济发展的路径研究	日照市社科联
8	日照市跨境电商产业带“品牌出海”创新路径研究	日照市社科联
9	产教融合视域下高职院校劳动教育实践路径研究	日照市社科联
10	高质量发展视域下日照高职院校“大思政课”建设实效提升研究	日照市社科联
11	新时代劳动教育视角下高职思政课育人路径研究	日照市社科联
12	AI 时代下影响高校学生认知与发展的机制探究——以日照市各高校为例	日照市社科联
13	全域旅游视域下日照市乡村民宿提档升级策略研究	日照市社科联
14	水利移民地区妇女精准扶贫研究——以日照市为例	山东省教育厅科技处
15	日照市大中型水库移民新型扶持模式的构建与实践	山东省教育厅科技处
16	信息化条件下“河长制”实施路径及策略研究	山东省教育厅科技处
17	日照水文化建设研究与实践	山东省教育厅科技处
18	水生态文明城市建设研究	山东省教育厅科技处
19	黄淮海流域基于微生物调控的河流湿地生态保护技术开发与应用	山东省教育厅科技处
20	重心插值配点法求解分数阶对流，扩散方程的高精度算法	日照市科技局

序号	项目名称	立项批准单位
21	基于智能算法的供水系统压力漏失变化建模及漏失定位技术研究	日照市科技局

3.1.3 科技赋能志愿行动，书写流域生态保护篇章

学校通过加大志愿服务组织培育和项目孵化力度，广泛动员校内外力量，积极开展科技志愿服务，共同抓好大保护、协同推进大治理，更好服务沿黄群众。学校组建山水无人机环保公益服务队，打造“航眼护河”“云眸守护”“空中绿盾”“飞出幸福”等志愿服务项目品牌，拥有志愿者 632 名，无人机驾驶员证志愿者占比 36.7%，党团员志愿者占比 81.3%，团队派出志愿者超 5387 人次，服务总时长达 25 万小时。团队始终积极践行黄河流域生态保护和高质量发展国家战略，秉持“两山”理念初心，以无人机应用技术为牵引，致力于数智赋能生态环境保护志愿服务，打造“科技志愿，全民参与，爱山护水，共享文明”的团队志愿精神，为黄河流域生态保护和高质量发展贡献志愿力量。



图 3-1 山水无人机环保公益服务队入选山东省重点志愿服务队

3.2 服务行业企业

3.2.1 发挥专业优势，创新服务行业企业模式

为响应“十五五”规划中关于低空经济发展的战略部署，山东水利职业学院依托无人机应用技术专业，推动无人机在河道巡查、农林植保、人居环境治理等领域的应用，有效解决乡村治理中高成本、低效率等问题。通过与 28 家企事业单位合作，学校在农业、水利、环保等方面取得显著成效，与日照市政府联合开展松材线虫病精准防治，实现高效识别与定位；在河道治理中，无人机识别“五乱”问题，推动“智慧治河”落地。



图 3-2 无人机河道巡查，智慧治水新模式

3.2.2 紧盯“五技”再发力，服务行业发展需求

学校面向水利行业，聚焦人工智能、工业互联和智能制造等领域，积极开展“五技”服务，构建面向不同对象、不同层级和不同技术领域的知识产权培训体系，实施科研项目全流程知识产权管理，促进高价值知识产权的持续产出。2025 年，学校依托平台优势组织教师团队深入行业企业开展各类技术服务 90 余项，服务企业 120 余家，社会服务到款额达 3000 余万元，有效提高了成果转化率。通过政策激励与实践锤炼，打造了一支具备科技服务能力的“双师型”教师教学创新团队，教师参与横向项目和技术服务的积极性与能力显著提高。

表 3-2 山东水利职业学院 2024-2025 学年横向课统计表

序号	课题名称	金额(万元)	委托单位
1	园林绿化废弃物堆肥对苗圃土壤肥力提升效果研究	20	日照景瑞绿化工程有限公司

序号	课题名称	金额(万元)	委托单位
2	解决木料锯割起毛刺问题的刀具研发技术服务	10	济南利维磨具有限公司
3	孔网钢带聚乙烯防静电、阻燃、耐热三合一管材研发	40	菏泽三垒塑业股份有限公司
4	数字化转型背景下电子会计档案建设、管理与应用研究	10	日照市东港区学苑教育培训教育
5	压电驱动器驱动平台的自适应鲁棒滑膜控制设计	10	上海通琢信息科技有限公司
6	钢厂烧结机脱硫除尘控制系统设计研发	10	济南捷众电气科技有限公司
7	情报分析系统	30	青岛中元云册创新科技有限公司
8	城市垃圾焚烧底灰碱激发砂浆性能研究	10	日照银华建设工程有限公司
9	中俄贸易智能风险控制管理系统	10	日照建训教育科技有限公司
10	供水泵站主离心宽流量高效率保持技术的开发与应用	28	寿光南水北调供水有限公司
11	多模态融合 SLAM 与强化学习路径规划在机器人移动底盘中的应用	20	山东唐尧智能科技有限公司
12	RPA（机器人流程自动化）+AI 的智能财务云付款系统	10	山东数能智动网络科技有限公司
13	智能道路表现系统研发设计	10	山东晨拓智能科技有限公司
14	城市建筑模型建模与参数化标注软件	10	日照联宇信息科技有限公司
15	港口皮带机智能检测系统开发	20	日照联宇信息科技有限公司
16	数字化转型背景下旅游新媒体运营、管理咨询与应用研究	10	日照国际海滨国际旅行社
17	文旅企业人力资源培训体系构建与实践	1	四月文旅（山东）有限公司
18	库存周转流程设计技术服务	1	青岛迈可四通建材有限公司
19	基于多模态情绪识别的 OTA 平台智能服务策略优化研究	1	山东宏日信息服务有限公司
20	水库运行管理配套实施项目合同	49.3	山东大禹水务建设集团有限公司

表 3-3 山东水利职业学院 2025 年专利转化统计表

序号	名称	负责人	定价（万元）	受让方
1	一种面向海绵城市规划建设的建筑物防水网	朱建建	3	山东昊越市政园林工程有限公司
2	一种给水排水沟渠挖掘装置	刘利	10.3	山东汇珠水利水电工程有限公司
3	一种票据防伪纸张耐用性测试系统及测试方法	孟宪明	3	日照实信会计实物有限公司
4	一种 用于土壤治理的翻土设备	韩永胜	9	合智数创（山东）科技发展有限公司
5	一种钢管喷漆装置	许峰	2	日照凯图机电有限公司
6	一种多媒体教室投影仪安装悬挂固定架	李凤丽	10	山东鲁信金服供应链有限公司
7	一种无人机天敌昆虫释放器	刘星	2	日照盈安电子科技有限公司
8	一种智能物流货物自动分拣装置	考立军	3	济南未样科技有限公司
9	一种基于计算机机箱的内部信息防盗取机构	王纬	2	山东润晓航空科技有限公司
10	一种用于水质检测的离心设备	韩永胜	2.5	合智数创（山东）科技发展有限公司
11	一种基于 BIM 的建筑工程数据采集模拟设备	张玲	10	山东横港装饰工程有限公司
12	一种水利工程用管道支撑装置	张云清	11.3	东平实创装饰工程有限公司
13	一种艾绒精加工装置	崔维群	3	山东欧信工业技术股份有限公司

3.2.3 服务企业员工培训，提升企业人力资源素质

2025 年为企业在职员工开展的岗位技能培训、技能提升培训、转岗培训等，针对省市县三级河湖管理人员差异化需求，开发政策解读、法律法规、生态修复等 12 类专题课程，

组建“水利专家+教学名师”双师型教学团队，年均培训超 1.2 万人次，培训收入 263 万元，有效提升了企业职工的职业技能，满足了企业对人才培训的要求，体现了学校服务企业发展的能力和担当。



图 3-3 学校举办省防汛抗旱物资储备中心电工培训班

3.2.4 产教融合创新平台支撑，服务成果丰硕

建有国家水工机械装备协同创新中心、山东省水工机械工程技术研究中心、国家技能大师工作室，创建 2 个省级技艺技能传承创新平台、1 个山东省技能大师工作室、2 个山东省名师工作室，《大型渠道混凝土机械化衬砌成型技术与装备》获国家科技进步二等奖，获省级以上科学技术奖 6 项。近五年揭榜挂帅力创科技“各型明渠流量计”、五征集团“农机绿色涂装技术”等技术服务项目 25 项，带来经济效益 1.3 亿元。校企共建国家级生产性实训基地、绿色智造技术创新

与应用产教融合实践中心和山东省新旧动能转换公共实训基地，近五年，为南水北调、引黄济青等工程，山东临工、潍柴雷沃等企业开展水利机电、农业装备新技术培训 32000 余人次。为进一步创新校企合作模式，加强校企合作项目的职业教育属性，2025 年，学校出台《山东水利职业学院产教融合实践中心项目管理办法（试行）》进一步规范了校内生产性实训基地和产业学校生产项目的管理和监督，明确权责，改革管理模式，逐渐形成学校课堂进企业，企业项目进课堂的双向奔赴的校企合作局面。校企共建产教融合实践中心 12 个，申报山东省职业教育和人才产业研究院“新一代信息技术产教融合实践中心”建设单位，学校与升禾（山东）检测科技有限公司共建水利工程检测实践基地。



图 3-4 校企共建水利工程检测实践基地

3.3 服务区域发展

3.3.1 紧跟地方产业需求，共育专业技能人才

深度融入日照市“城市+大学”命运共同体建设，与日照市水利局、岚山区政府、公安局、税务局等多个部门及区县签署战略合作协议，在水网建设、茶产业发展、警校合作、税校共建等方面打造了“山水样板”。毕业生留日照就业创业率逐年提高，2025 年达到 30%，为地方产业发展提供了稳定的人才支持。通过共建产业学院、订单班、人才供需对接等方式，精准服务日照市十大重点产业链，成为助推港产城高质量融合发展的重要力量。



图 3-5 日照市副市长刘祥龙莅校考察办学及专业建设



图 3-6 党委书记王维赴日照高新区调研产业需求

学校紧密对接国家 14 条重点产业链、山东省“6997”现代工业体系，打造智慧水利技术、智能制造技术与应用、新一代信息技术等十大专业群，专业设置与区域产业匹配度达 100%。转型升级 24 个传统专业，建成国家级骨干专业 5 个、省高水平专业群 3 个，实现专业建设与产业发展同频共振。校企共同开发技术项目、解决企业难题，社会服务到款额稳步提升。

表 3-4 专业对接地方产业链统计表

专业名称	专业匹配地方产业情况	
	产业名称	对应重点产业链条
新能源汽车技术	汽车及零部件产业	全国新能源汽车产业链
汽车检测与维修技术	汽车及零部件产业	全国新能源汽车产业链

专业名称	专业匹配地方产业情况	
	产业名称	对应重点产业链条
财税大数据应用	财税服务业	“港口物流与贸易金融产业链”“海洋经济产业链”“现代服务业产业链”
金融服务与管理	现代金融服务业	“港口物流与贸易金融产业链”“海洋经济产业链”“现代服务业产业链”
大数据与会计	会计、审计及税务服务业	“港口物流与贸易金融产业链”“海洋经济产业链”“现代服务业产业链”
电子商务	商贸物流产业	新一代信息技术产业链、数字创意产业链
跨境电子商务	商贸物流产业	新一代信息技术产业链、数字创意产业链
网络营销与直播电商	商贸物流产业	新一代信息技术产业链、数字创意产业链
现代物流管理	商贸物流产业	节能环保产业链、绿色低碳产业链
旅游管理	文旅产业	文旅康养产业链
酒店管理与数字化运营	文旅产业	文旅康养产业链
工程测量技术	地理信息	测绘地理信息服务行业产业链
无人机测绘技术	地理信息	测绘地理信息服务行业产业链
电子信息工程技术	新一代信息技术产业	上游：核心电子材料、电子元器件与技术研发链；中游：电子产品制造、元器件封装与系统集成链；下游：消费电子等多领域应用与配套服务链
计算机应用技术	大数据与新一代信息技术产业、数字经济核心产业、电子信息产业、新一代信息技术产业	全国新型显示产业链、全国工业软件产业链
软件技术	新一代信息技术产业	工业软件产业链、基础软件产业链、人工智能与大数据产业链

专业名称	专业匹配地方产业情况	
	产业名称	对应重点产业链条
大数据技术	大数据与新一代信息技术产业	全国集成电路产业链，全国服务器产业链
人工智能技术应用	大数据与新一代信息技术产业	全国集成电路产业链，全国服务器产业链
动漫制作技术	文化创意与设计服务产业	数字文创产业、影视动漫产业、文旅融合产业
现代通信技术	新一代信息技术产业	上游：通信系统核心元器件与技术标准链；中游：通信设备制造与网络建设链；下游：通信应用服务与行业拓展链
环境艺术设计	文化创意与设计服务产业	设计—材料—施工—运营（文旅项目链）
工程造价	建筑业、技术服务业	全国轨道交通产业链

学校紧密对接日照市“5+3+2”现代产业体系，主要为钢铁、汽车及零部件产业（智能制造、自动化方向），浆纸产业（机电设备维护、环保方向）提供复合型技术技能人才支撑。学校专业设置与产业需求紧密对接，机电一体化技术、机械制造及自动化、工业机器人技术、汽车检测与维修技术、新能源汽车技术等 5 个专业培养 2295 人，近三年留存率持续增长，校企合作深化初见成效。毕业生主要流向日钢、长城汽车、亚太森博等龙头骨干企业。



图 3-7 学校举办“两体”产教融合供需对接会

3.3.2 积极面向社会群体，开展地方教育培训服务

学校构建多层次、立体化的社会培训与继续教育体系，服务终身学习能力显著增强。一是培训规模与品牌效应同步提升。面向水利行业、中小企业及重点人群，积极开展水旱灾害防御、安全生产、电子商务师、SYB 创业、跨境电商、无人机驾驶等品牌培训项目。2025 年面向企业职工、退役军人、农民工等开展各类技能培训 130 余次，承接各类培训收入 210.95 万元。



图 3-8 学校承接地方技能培训，提升受众职业技能

二是公益服务与社会责任充分彰显。深入产业园区、社区、农村开展办税惠民、节水护水、水情教育、急救常识、公益献血、电商技能等公益培训活动，受众超 3.25 万人次。组织志愿者开展河湖调查、饮水安全排查、取水口核查等志愿服务，为美丽河湖与民生保障贡献了力量，组织大学生开展公益献血活动，彰显了高校担当。



图 3-9 学校专业团队开展乡村水情调研工作

案例 15：税校联动优服务，便民办税惠民生

山东水利职业学院经济管理系主动对接地方发展需求，将服务税收现代化、优化营商环境作为重要社会责任，与国家税务总局日照市税务局深度合作，整合校内专业资源，创新构建“志愿服务直抵一线、智力支持直达企业、实训基地直接赋能”的立体化服务模式。

经济管理系主导成立“税月春风”志愿服务队，组织师生深入办税服务厅，为纳税人提供业务咨询、流程引导、辅助办理等服务，年累计服务超 2000 人次。联合税务部门开展“税法进企业、进社区”系列活动 10 余场，将税收政策与便民服务直接送达小微企业与居民身边。共建“税校联合实训基地”，不仅为学生提供实践岗位，更将其打造为面向社会的税收政策宣传与体验前沿阵地。

该模式有效缩短市民办税等候时间，提升政务服务效率；显著增强公众纳税意识与税法遵从度，强化了税企沟通。学校通过整合专业

资源，将教育优势切实转化为优化区域营商环境、服务民生发展的现实贡献。



图 3-10 学生在日照市经济开发区税务局协助开展办税服务

3.3.3 优化供需服务平台，拓展学生就业渠道

深入推进访企拓岗行动，秉持精准对接理念，深度扎根市场调研。组织专业团队深入研究水利行业、地方产业发展趋势，细致剖析企业对人才技能、素养等方面的需求变化，对人才供给侧进行科学合理的调整。通过搭建智慧水利产教融合服务平台、行业产教融合共同体和市域产教联合体供需服务平台、举办 2025 年举办 2 场校园双选会，进一步加深了与水利行业企业，地方支柱产业的合作关系，全力保障满足其用工需求，从而筑牢对口就业的坚实根基。



图 3-11 发布智慧水利产教融合服务平台



图 3-12 各类就业双选会和对接会助力毕业生就业

近五年累计输送 4000 余名优秀人才，成长为全国技术能手 7 名、山东省技术能手 10 名、齐鲁工匠后备人才 258 名，发挥专业优势，校企协同育人，对接主要产业集群，为服务区域人才供给提供保障。

表 3-5 毕业生近 3 年留日照就业情况

毕业年份	相关专业毕业生总数	总体就业率	留日照就业人数（占比）	主要就业企业示例	留日照毕业生平均起薪（月）
2023 届	489	93.05%	22.70%	日照钢铁有限公司、卡耐特商用汽车技术（山东）有限公司、金马工业集团股份有限公司	3971.69 元
2024 届	401	94.26%	30.92%	日照美盛机械有限公司、日照大陆基础工程有限公司	4373.64 元
2025 届	576	90.8%	30.03%	日照魏牌汽车有限公司、山东五征集团有限公司	4014.82 元

3.3.4 发挥平台资源优势，服务区域企业技术攻关

由学校牵头成立的中国职业技术教育学会现代水利专委会、山东省水文化研究会、智慧水利产教融合共同体及日照高新技术产业开发区产教联合体四大平台，校企共建了包括“数字孪生水利工程山东省工程研究中心”在内的 10 个高水平科研与技术服务平台，校企共建共享校内生产性实训基地达 172 个，工位 22578 个，生均工位 1.30 个，有效支撑了实践教学与技术技能积累，为服务区域企业发展提

供了平台支撑和技术保障。截止到 2025 年 11 月底，技术服务为企业产生横向经济效益近 1.9 亿元，实现技术服务到款额 2617.52 万元，横向科研服务到款额 240.3 万元。



图 3-13 发挥专业优势，深入企业开展技术服务

3.4 服务乡村振兴

3.4.1 持续校地结对帮扶，加强科技赋能兴农助农

学校主动融入黄河重大国家战略，依托专业优势学校组织助农服务团队，开展农产品直播促销，农村村容村貌改善，域内无人机河道巡检等实际项目，服务黄河流域乡村振兴。学校打造师生助农直播团，以数字化溯源直播为核心，构建“品牌引领、内容赋能、直播转化”融合服务模式，精准对接流域内绿茶、蓝莓、蜜桃等特色产业，助力农业品牌化与

数字化升级。2025 年承担 15 项数字化营销技术服务，社会服务到款超 417 万元。近两年累计开展助农培训 1680 学时，节约政府支出近百万元，助农增收约 128.7 万元。

案例 16：数智直播赋能黄河流域农产振兴

学校主动融入黄河重大国家战略，依托专业优势打造师生助农直播团，以数字化溯源直播为核心，构建“品牌引领、内容赋能、直播转化”融合服务模式，精准对接流域内绿茶、蓝莓、蜜桃等特色产业，助力农业品牌化与数字化升级。

团队凝练并实践可复制的服务范式：运用“区块链溯源+IP 塑造”增强信任体系；通过“内容矩阵+全域推广”实现全域引流；开展“场景直播+数据复盘”促进营销转化。累计开展黄河农产品溯源直播 412 场，孵化学生账号 31 个，培育青年主播 40 余名，促进品牌溢价提升约 23.7%，实现农户户均增收超万元。

做法获中国教育报等权威媒体报道 17 次，形成“职教赋能、青春兴农”的可推广振兴路径，为服务黄河流域高质量发展贡献了坚实的职教力量。



图 3-14 盛夏午夜蒙阴蜜桃溯源直播

3.4.2 打造志愿服务项目，构建职教帮扶新模式

学校党委坚决扛牢扛实定点帮扶政治责任，切实增强全面推进乡村振兴的思想自觉、政治自觉、行动自觉。2025 年，学校定点帮扶两城镇大白石村、莒县库山乡，校领导深入一线调研指导工作，各基层党组织、相关部门处室及二级系部 141 人次到帮扶地开展特色帮扶活动。学校充分发挥教育教学资源优势，组织志愿者开展了暑期学堂，为乡村留守儿童开展书法、绘画、安全教育等培训 200 人次以上。充分发挥学校教职工资源优势，累计消费帮扶 36 万元，用实际行动直接帮助驻村农民增收。学校师生发挥专业优势，组织“青春红匠”“云眸守护”“水蓝守护”等志愿服务项目，开展美丽乡村绘就新貌、水质检测志愿行动、防溺水急救技能培

训、无人机河道巡检等活动为帮扶村增添了一道亮丽的文化风景线。



图 3-15 结对帮扶村送来感谢锦旗



图 3-16 志愿服务队走进乡村开展急救技能培训



图 3-17 志愿服务队走进乡村开展村容村貌服务项目

4 文化传承



山东水利职业学院

4 文化传承

学校文化传承工作实现“课程体系从基础到完善、实践覆盖从广泛到深入、育人成效从突出到卓越”的阶梯式增长，水文化、红色文化、工匠精神、优秀传统文化等领域的传承机制更健全、资源阵地更丰富、成果转化更显著，形成了具有水利行业特色的文化育人新格局。

4.1 传承水文化

学校锚定黄河流域生态保护和高质量发展重大国家战略，紧扣水利行业办学特色，构建“课程筑基、平台赋能、实践育人”三位一体水文化传承体系，推动水文化深度融入人才培养全过程，成为涵养学子水利情怀、厚植工匠精神的核心育人载体。

4.1.1 构建水文化课程体系

学校以“上善若水，海纳百川”为精神内核，聚焦水利人才培养需求，构建“通识教育+专业教育+特色选修”三维课程矩阵。课程开发中，深挖黄河文化、齐鲁水利史等资源，融入水哲学、水伦理、水生态等内涵，开设《水文化》《中国水利史》等特色课程。教学融合上，推行“水文化+专业”渗透式教学模式，将水文化元素有机融入水利工程、水文水资源、水务管理等专业课程；编写《中国古代名家论水》《水与文化遗产》《水与文学艺术》《水与历史发展》等配套教材，开发虚拟仿真教学模块与线上教育资源库，通过案例教学、情景模拟等方式增强课程感染力。组建由水利专业教师、

文化学者、行业专家组成的跨学科教学团队，定期开展教研培训，邀请水利劳模、黄河治理专家进校讲座，形成“校内教师+行业导师+文化学者”三位一体的教学力量。特色文化课程覆盖人次超 1.2 万人次，年增长率 17.6%，成为学校落实“三全育人”、培育学生水利情怀与文化自信的重要抓手。

4.1.2 建设水文化资源阵地

学校深耕“水润校园”文化建设，依托自然地势打造太公湖、心湖、荷苑、水经苑四大水文化景观，既扮靓校园景致，又为实践教学提供鲜活载体。持续完善“场馆楼廊亭墙”六大水文化育人工程，建有集科普、体验、实训于一体的“水轴”景观带、水文化体验馆、水利安全生产教育基地 VR 体验馆等特色场馆。通过系统布局与内涵建设，营造了“一步一景、一景一育”的浓厚水文化氛围，使整座校园成为可赏、可学、可悟的鲜活水文化“景观教材”。

4.1.3 开展水文化实践活动

学校以“知行合一”为导向，常态化开展“世界水日”“中国水周”主题教育活动，通过节水知识竞赛、水文化演讲比赛、水利科普展等普及水情知识、强化节水意识。依托校内外实践基地，组织学生参与河湖堤防巡查、水库生态监测、智慧节水灌溉、农村饮水安全调研等实训项目，在实践中感悟水利精神。健全完善“水利小屋”“小水滴”“山水青”等志愿服务队伍，开展节水宣传进社区、水利帮扶下乡等活动，年均服务超 100 场次，参与学生 4000 余人次，较

去年增长 14.3%。打造水文化节、水利技能大赛等品牌活动，融合水利模型制作、水文化创意设计等特色项目，以赛促学、以赛促练。加强与地方水利部门、文化单位合作，联合开展黄河文化研学、水利遗址考察等活动，引导学生在实践中传承水文化基因，提升水利素养与社会责任感。

案例 17：以水铸魂育新人 构建“1465”育人新格局

学校深入挖掘凝练水文化“硬内核”，不断诠释“以人为本、以水为魂”的办学理念，在实践探索中形成了“1465”水文化育人模式。该模式以“1”为中心，即围绕立德树人根本任务，挖掘水文化核心内涵，聚焦培育“若水青年”，探索水利特色“五育”并举新模式；“4”是精神内核，聚焦“团结、吃苦、奉献、创新”的水院精神，为育人工作提供精神引领；“6”是发展路径，遵循教育强国建设“六力”特质，通过打造优质课程、优势专业、实践基地、就业保障、服务平台和职教品牌，以水文化促进“六力”协同发展；“5”是育人支撑，打造水文化育人五金新基建，建设“金专业”“金课程”“金师资”“金基地”“金教材”，将水文化融入育人体系。在水文化的浸润滋养下，学校党建工作、师资队伍、志愿服务、创新创业等文化品牌软实力进一步提升，2025 年获各类国家级奖项 50 余项。

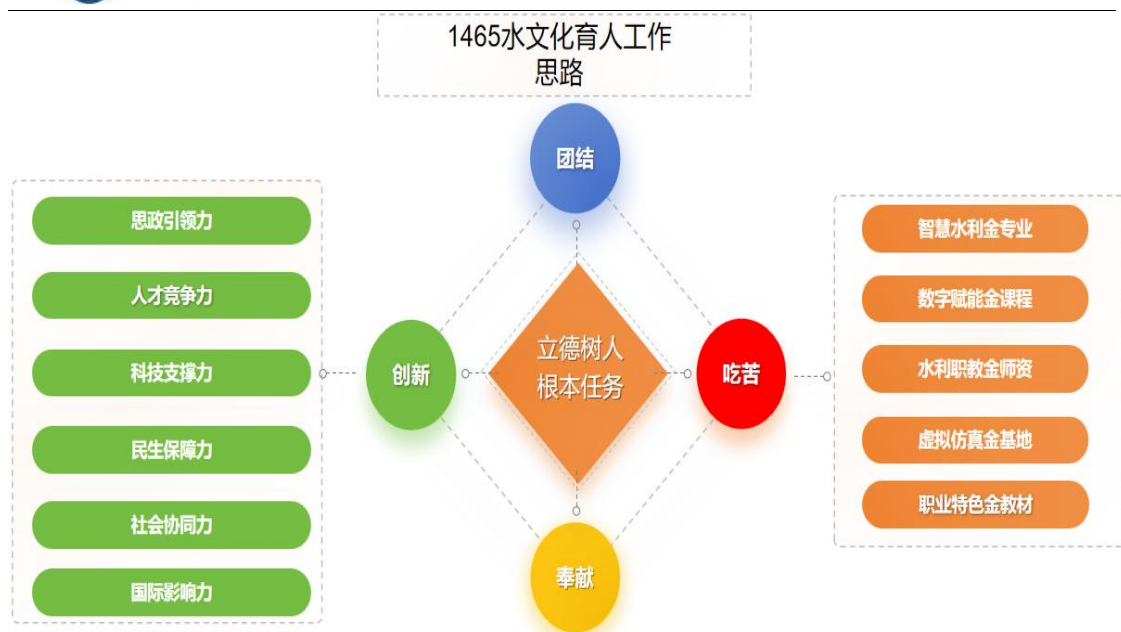


图 4-1 “1465” 水文文化育人工作体系

4.2 传承红色文化

学校注重以红色文化铸魂育人，将红色基因融入教育教学、校园活动及文化传播各环节，构建多维度全链条红色育人体系，推动红色文化从知识传播向精神浸润、从被动接收到主动践行的跃升，为培养担当民族复兴大任的时代新人筑牢精神根基。

4.2.1 红色文化融入思政教育

深化思政课程改革，系统挖掘沂蒙精神、孟良崮战役、水利行业革命先辈事迹等特色资源，有机融入《思想道德与法治》《毛泽东思想和中国特色社会主义理论体系概论》等思政必修课教学，开设《党史》公选课并开发《红色沂蒙》校本课程，形成“必修+选修”红色课程矩阵。强化师资红色素养提升，构建“网络+课堂+实践”三维联动教学模式，

通过红色教育基地沉浸式研修、行业老党员与红色文化研究专家进校宣讲等，形成“课程门门有思政，教师人人讲育人”的全员育人工作格局。作为日照市莒县大中小学思政课一体化联盟牵头单位，大力实施“红色文化资源共享工程”，挖掘莒文化、水文化与红色文化融合点，开展集体备课、同课异构、实践教学等活动，构建起覆盖各学段的红色育人链条。

4.2.2 培育红色文化精品活动

打造“五红育人”活动品牌，持续开展“红色快闪”拍摄、“红色基地”寻访、“红色家书”诵读、“红色故事”宣讲、“红色歌曲”传唱等主题活动 50 余次，推动红色文化从被动接收向主动传承转变。构建“校地联动”志愿服务体系，依托青年志愿者服务驿站、新时代文明实践团等平台，组织师生深度参与乡村振兴、扶老助残、文明创建等服务，学校多支志愿服务队连续多年获评国家志愿服务先进集体。

4.2.3 打造红色文化传播矩阵

组建党团干部“红色文化”宣讲团，走进红色教育基地开展宣讲百余次，录制 17 期“微党课”“微团课”播放 238 场。构建“节点营销+全员创作”传播机制，在重要时间节点推送多元化微内容打造“微传播”热点，同步实施“红色文化孵化计划”，组织 2300 余名师生拍摄“我和我的祖国”“唱支山歌给党听”等红色主题作品，激发师生参与传播的内生动力。深化“红色+”融合育人模式，在学生公寓设立党员工作站，推行“每周主题团课+每周学习交流+每周拓展

实践” “三个一” 机制，推动红色教育融入学生日常。探索“红色+体育” 特色路径，组织 420 人次参与“重跑红色之路” “红色校园跑” 等活动，将革命精神与体育锻炼深度融合，让师生在强身健体中感悟红色力量。

案例 18：红色文化引领大中小学思政教育一体化

学校以红色文化为纽带，构建“134+N” 育人体系推进大中小学思政教育一体化。“1” 即锚定“红色基因代代传，照亮未来奋斗路” 总目标，依托“沂蒙颂薪火” 宣讲团实施“百师千生” 手拉手工程，分学段开发红色课程、共建“红色筑梦” 阵地；“3” 即抓实“三课堂联动”，主课堂分学段递进，网络新课堂依托“红色云展厅” 覆盖 1.2 万人次，实践大课堂通过红色研学、志愿服务实现内容衔接；“4” 是推进“红色班墨匠心” “励志端行” “红色实践” “青春红匠榜样” 四大育人工程，促进红色精神、工匠精神等协同发展；“N” 为开展跨学段“红色共育成果展”、红色童谣传唱、情景剧展演、家书诵读等活动，形成“启蒙—感悟—践行” 贯通链。

该体系实现了小学重“知”、中学重“情”、大学重“行”的梯度育人效果，获省市级报道 20 余次；7 件作品获国家级、省级奖项；“沂蒙颂薪火” 宣讲团入选国家级志愿服务团队，带动跨学段参与超 5000 人次，相关经验被《中国教育报》报道。



图 4-2 “沂蒙颂薪火”宣讲团成员在“红色思政手拉手”活动中与小学生互动

4.3 传承工匠精神

学校以培养“品德优良、技艺精湛、勇于创新”的新时代水利工匠为目标，构建“机制保障+平台支撑+场景浸润”三维育人体系，将工匠精神培育贯穿人才培养全过程，为黄河流域生态保护和高质量发展输送高技能人才。

4.3.1 健全工匠培育机制

学校深化“双元制”改革，与中铁十四局集团有限公司、中国电建市政建设集团有限公司、北控水务集团等行业龙头企业共建现代产业学院，推行“订单班”“学徒制”培养模式，组建“工匠导师团”，年均开展“技能大师进课堂”“劳模工匠大讲堂”等活动 20 余场，覆盖学生 1 万余人次。课

程体系上，将“工匠精神”融入人才培养方案，开发《客户服务部精细化管理》《建筑工程质量检查与验收》《汽车检测与故障诊断》等 20 余门“匠心课程”，编写 10 余部特色教材，推行“六步工作法”（任务分析－方案设计－模拟操作－实战演练－反思改进－成果固化）教学模式，建立“学分银行”实现职业技能等级证书与课程学分互认。实施“‘双师型’教师培育计划”，要求专业课教师近 5 年累计不少于 6 个月或每年不少于 1 个月到企事业单位或生产服务一线进行岗位实践，选派优秀教师赴老挝、乌干达等国开展技能培训。组建“水利工程技术创新团队”，教师团队年均获省级以上奖项 50 余项，指导学生获奖百余项，形成“教学相长、师徒共进”的良好氛围。

4.3.2 搭建技能比拼平台

学校坚持“以赛促学、以赛促训、以赛促创”，打造水利特色技能竞赛体系。校级层面，举办“水利技能节”，设置智能节水系统设计与安装、水利工程 BIM 建模、河道修防技术等 10 余个赛项，年均参与 3500 余人次，选拔优秀选手组建集训队进行“一对一”精准辅导。在备赛过程中，师生们淬炼精益求精的匠心、打磨追求卓越的匠艺、涵养攻坚克难的匠魂，将工匠精神融入技能提升各环节，斩获世界职业院校技能大赛金奖 3 项、全国水利职业院校技能大赛一等奖 1 项。此外，定期举办“工匠论坛”，邀请竞赛获奖选手、行业技术能手分享成长经验，发挥榜样示范作用，让工匠精

神在校园沃土中代代相传、生生不息。

4.3.3 构建匠心体验场域

学校依托水利行业资源，持续打造“虚实结合、理实一体”的匠心体验场域，与行业龙头共建共享生产性实训基地 181 个，建有节水灌溉生产性实训基地、无人机应用技术产教融合实训基地、电子商务综合运营实训基地 3 个国家级生产性实训基地，年均接待实训学生 1.2 万余人次。引入数字孪生技术建成水利工程虚拟仿真实训中心，开发三峡大坝、小浪底水库等虚拟仿真培训模块，实现高危作业、复杂工程的模拟训练。校外与日照市水利局、北控水务集团有限公司等共建实践基地，组织学生参与河湖堤防巡查、水库生态监测等实战项目。通过真实项目历练，学生实践操作能力显著提升，成为水利工程建设与管理的骨干力量。

4.4 传承优秀传统文化

学校将文化传承与乡村振兴、产业发展深度融合，通过平台搭建、模式创新与多方联动，实现从技艺传授到精神涵养的升华，在实践中厚植师生文化自信，铸牢中华民族共同体意识，为中华优秀传统文化创造性转化、创新性发展贡献力量。

4.4.1 助力语言文化传承与普及

学校组建多支推普实践团队，坚持“精准调研先行”，深入重庆、甘肃、宁夏、山西等地，通过座谈、问卷、实地走访等方式，摸清不同人群的语言需求痛点，靶向设计课程

体系。创新打造“推普+”融合模式，将语言推广与产业发展、旅游服务、非遗传承及水利技术服务融合，开设“推普+餐饮服务”“推普+旅游服务”“水利知识小课堂”等特色课程，采用“线上+线下”双线并行的方式开展推广工作。其中，山水创研客“普韵乡音”社会实践团凭借扎实的实践成效，入选教育部 2025 年“推普助力乡村振兴”全国大学生暑期社会实践志愿服务活动重点团队。

4.4.2 推进非遗文化传承与创新

学校以“传承非遗技艺、培育时代新人”为核心，构建非遗传承平台矩阵，校内建有省级割绒纳绣技艺技能传承创新平台、省级劳模大师创新工作室各 1 个，非遗文创设计工作室 2 个，实践教学工坊 4 个及文创产品综合展示区 1 处，总占地面积近 500 平方米；校外拓展生产性实训基地 2 个，组建非遗社团 5 个，引进民间工艺大师与非遗传承人共建工作室。推行体验式教学，通过师带徒、工作室实践、校外基地实训等模式，强化学生实操能力，累计培育省级非遗传承人 1 名、区县级非遗传承人 3 名。构建“校地企”联动机制，推动非遗文化产业化发展，持续培育割绒纳绣文创品牌“知路”，通过工艺改良、产品研发及专利授权、技术转让等方式，为合作企业创造经济价值超千万元，实现非遗传承与产业发展的良性互动。

4.4.3 弘扬节日文化内涵与精神

学校以传统体育为载体激活节日文化生命力。依托水利特色打造龙舟、舞龙舞狮等文化品牌，在日照市第六届运动会（高校组）龙舟赛中，学校女子龙舟队获亚军、男子龙舟队获季军，队员们在龙舟竞渡中传承“团结协作、奋勇争先”的端午文化精神；“龙腾狮跃”代表队在山东省第十五届全民健身运动会舞龙舞狮比赛中斩获南狮自选项目第二名、规定项目第三名，并于“二月二龙抬头”等传统节日开展校园展演，让师生在腾跃翻飞的狮舞中感受民俗文化魅力；学院教师孔建国作为山东广播电视台特邀专家，受邀担任新疆喀什疏勒县“勒家少年·龙腾端午”文化体育节龙舟赛总顾问及技术指导，为赛事注入专业力量。以中外交流为桥梁拓展节日文化辐射力。组织印度尼西亚、摩洛哥等国学生沉浸式体验中国年俗，走进日照两城大集品尝特色小吃，选购年画灯笼，在黑陶制作实操中感悟传统技艺精髓，推动节日文化跨文化传播。以疆鲁合作为纽带深化节日文化育人实效。组建“鲁水润疆·筑梦支教团”赴新疆喀什麦盖提县支教，将节日文化元素融入教学实践，架起疆鲁情感交融的文化桥梁。

案例 19：鲁水润疆传文脉 同心筑梦话交融

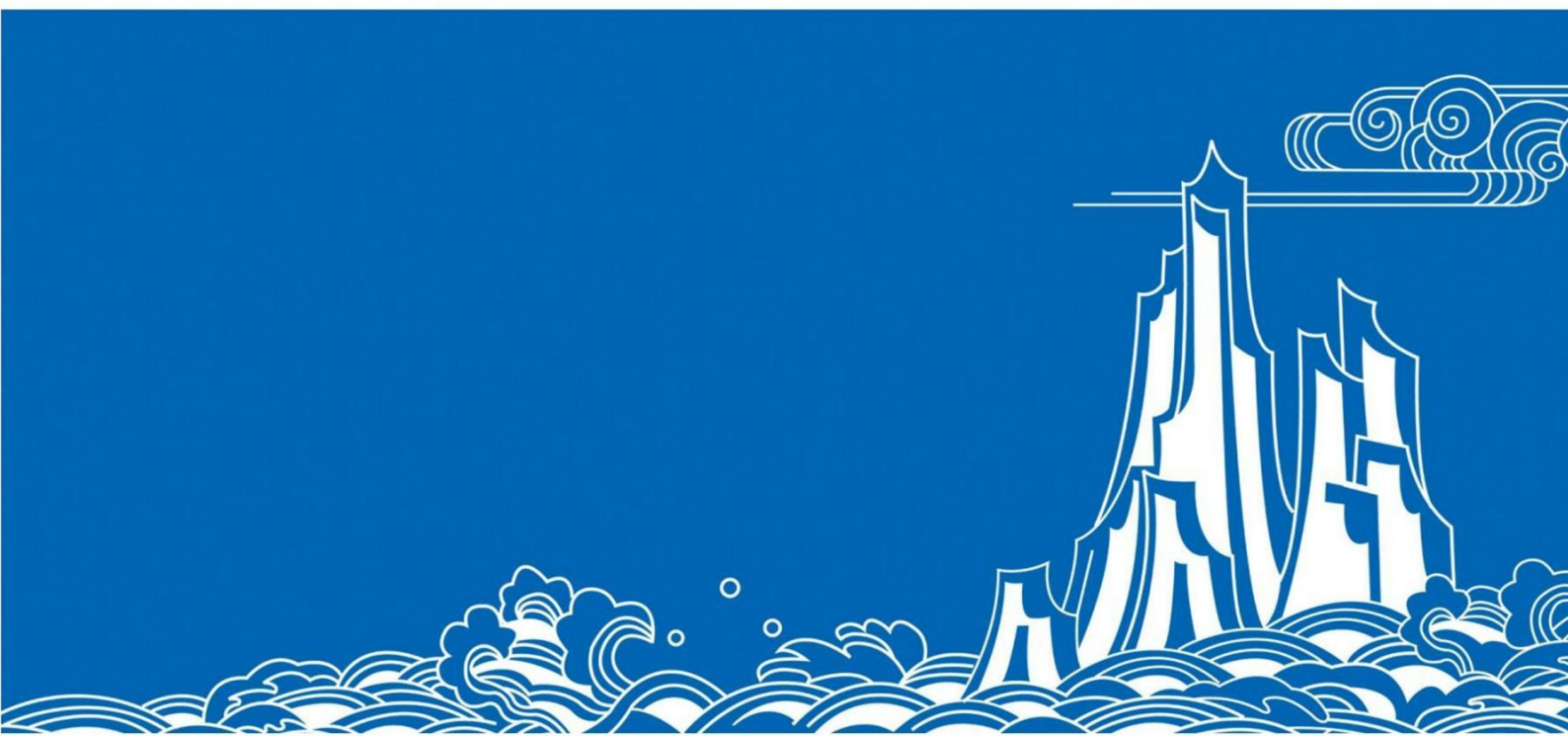
2025 年暑假，学校“鲁水润疆·筑梦支教团”赴新疆喀什地区麦盖提县开展为期 14 天的支教活动，将文化传承融入多元课程设计，通过开设书法课堂让孩子们感受汉字笔墨温度、开展非遗扎染体验促进青少年对传统技艺的认知和理解，组织“共绘山海画卷”“中国地

图拼图”活动搭建鲁疆文化交流桥梁，结合水利专业特色打造“节水小课堂”普及科学节水知识，同步开展红色经典诵读活动传递爱国情怀，通过文艺汇演的形式组织孩子们传唱爱国歌曲、展示支教成果。支教团志愿者与麦盖提县阳光社区的孩子们结下跨越千里的深厚情谊，生动诠释了“石榴籽紧紧抱在一起”的团结内涵，为鲁疆教育协作与文化交融写下了生动注脚。



图 4-3 支教团成员与麦盖提少年共做《灯火里的中国》手势舞

5 国际合作



山东水利职业学院

5 国际合作

学校紧密围绕国家教育对外开放战略，坚持“引进来”与“走出去”并重，构建以“合作办学、留学水院、职教出海、师生交流”四位一体的发展体系，系统推动国际化办学提质增效，形成内外联动、双向互促的国际化办学新格局，国际影响力与育人成效稳步提升。

5.1 师资赋能，夯实合作办学品牌

学校持续推进中外合作办学高质量发展。目前中外合作办学开设 2 个专业，在校生 188 人，探索形成以“专业+语言+素养”三位一体的人才培养模式。

与俄罗斯国立农业大学合作院校建立常态化教学互访机制，持续引入外方课程评价体系、共建联合考核机制，实现中外教学标准衔接。师资协同持续深化，通过外教选派、教学团队共建、开发《工程俄语》等特色课程，实现专业课程双语教学覆盖率 100%。人才培养成效显著，毕业生赴俄留学通过率连续保持在 90% 以上，累计培养 1200 余人，服务于党政机关、企事业单位及跨国机构，品牌影响力不断增强，为服务“一带一路”建设提供人才支撑。



图 5-1 中外合作办学外籍教师

案例 20：以人才发展为中心，推动中外合作办学内涵建设

学校持续实施“引进来”战略，在引进国外优质教育资源的同时，注重学生的全方位发展，中外合作办学项目经过多年探索和发展，取得了丰硕的成果，为学校教学改革和相关“双高”专业群建设提供了有益借鉴。

以人才发展为中心，不断加强中外合作办学项目的内涵建设，围绕扎实专业基础、双语交流、提升综合素养等方面进行人才培养方案和教学改革，全面培养具有国际胜任力的高素质应用型人才，形成了中外合作办学项目“专业+语言+素养”人才培养模式。通过参加国际学术会议，为各类国际会议和大赛提供翻译和志愿服务，共青团中央志愿服务队伍“春晖”学生实践团等锻炼，师生的专业能力、外语水平、国际胜任力和综合素养得到了极大的提升。

目前，毕业学生大多数考入国外高校继续学习深造，学成后在各行业领域为国家发展战略、“一带一路”建设和地方社会经济发展添砖加瓦，促进了中外文化的交流发展。

5.2 提质增效，深耕“留学水院”品牌

持续完善国际学生教育管理与服务体系，本年度在校学历生规模达 49 人，较去年增长 61.1%。累计招收“一带一路”沿线国家学生 149 名，生源国别增至 5 个。持续优化制度体系建设，修订完善《山东水利职业学院国际学生管理办法》等 6 项管理制度，涵盖招生、培养、管理、毕业等全过程，实现国际学生教育闭环管理与趋同化培养。校政协同机制常态化运行，联合出入境管理、公安等部门常态化开展法治安全教育，提升学生守法意识与跨文化适应能力。

聚焦“中文+职业技能”融合培养，持续优化“专业+汉语+文化+创新创业”四元共育体系，着力培育精技能、通汉语、懂文化、善创新的复合型国际人才。培养成效显著，留学生连续两年荣获世界职业院校技能大赛国际组金奖，累计获得国家级、省级奖项 26 项；教学团队获评“山东省职业教育教学创新团队”，培养案例入选“山东省教育国际化优秀案例”。依托部省共建课题《职业教育国际通用的专业标准和课程体系建设研究》，形成可复制推广的实践成果，“留学水院”品牌的国际影响力持续增强。



图 5-2 国际学生参加世界职业院校技能大赛获金奖

案例 21：“中文+职业技能”，国际人才培养质量创新高

学校聚焦“中文+职业技能”，聚焦“中文+职业技能”，以“专业+汉语+文化+创新创业”四元共育为核心，培养懂汉语、精电商、通文化、擅创新的高素质国际人才，服务“一带一路”建设及中资企业国际化发展需求。

构建“汉语为基、技能为核、文化为线、创新为翼”的“四位一体”课程体系，涵盖专业技能、汉语、文化、创新创业四类课程；依托国家级实训基地，联合京东、光线数字等企业共建“虚实结合、场景驱动”实践平台，实施“语言适应—技能进阶—岗位融通”三阶递进培养路径，强化中文应用与职业核心能力培养，实现从“会说中文”到“用中文做电商”、从“学会技能”到“融入企业、创新发展”的能力跃迁；与印度尼西亚培优社区学习中心、菲律宾泛太平洋大学等

海外院校持续开展联合培养项目，实现人才共育、成果共享。

近年来，学校累计为“一带一路”沿线国家培养了 120 位高素质商贸人才，连续两年获世界职业院校技能大赛国际组金奖，商贸赛道全国第一，获国家级、省级奖项 26 项，人才培养质量显著提升，为同类院校开展“中文+职业技能”教育提供了可复制、可推广的实践范式。

5.3 主动服务，服务“一带一路”倡议

学校坚持“教随产出”，服务“走出去”中资企业需求。稳步推进“中乌大禹学院”“老挝-班·墨学院”等境外办学项目建设，本年度先后选派 13 名教师赴境外开展培训，完成境外人员技能培训与鉴定 451 人次，深度参与企业招聘与上岗衔接工作，实现人才培养与用工需求精准对接。主导开发并被采纳的国家职业标准 6 个、工种技能鉴定标准 4 个、课程标准 16 个。持续优化“中文+职业技能”培养模式，创新形成以“培训、鉴定、标准、就业”为核心内容的校企协同育人机制，有效促进人才供给与境外中资企业需求的精准对接。



图 5-3 赴老挝-班·墨学院开展电工技能培训

依托国际人才培养基地，承办巴基斯坦“水电技术与管理”专项培训、乌干达布斯提玛大学师资培训、“中文+电子商务”研习营，累计培养来华外籍学员 73 人。作为首批院校参与“巴基斯坦总理青年计划－数字技能培训”等国家级项目，推动课程共建与师资共享。着力推进教学资源的标准国际化建设，开发双语教材 8 本及配套数字化资源，已在 23 个“一带一路”国家应用推广应用，为“一带一路”沿线国家贡献职业教育的中国方案。2025 年世界品牌莫干山大会上，学校荣获新华社品牌工程“助力企业出海职教先锋”称号。

表 5-1 “出海” 双语教材一览表

序号	课程名称	课程英文名称	主讲人
1	《GIS 在水利工程中的应用》	Application of GIS in Hydraulic Engineering	李玉芝
2	《水利工程 BIM 技术》	BIM Technology in Water Conservancy Engineering	李蓓
3	《水土保持工程》	Soil and Water Conservation Engineering	赵德远
4	《现代灌排工程技术》	Modern Irrigation and Drainage Engineering Technology	孙爱华
5	《城镇供排水工程》	Urban Water Supply and Drainage Engineering	武田园
6	《公路与桥梁工程概论》	Introduction to Highway and Bridge Engineering	李燕飞

案例 22：职教出海“双擎模式”，助力“一带一路”建设

学校积极践行国家职业教育“走出去”“教随产出”战略，探索职业教育“走出去”的新路径。

通过构建“四方协同育人机制”和“四平台一体化运行”的海外办学模式，“老挝-班·墨学院（中农钾肥）”完成技能培训和鉴定 351 人次，“中乌大禹学院”完成国际化办学平台和核心课程教学资源库建设，牵头为相关国家开发并被采用的国家级职业标准、工种技能鉴定和认定标准、课程标准等 44 个，深度参与中资企业在地员工招聘，实现人才培养与就业上岗无缝对接。依托学校国际人才培养基地开展来华培训、进修，承办了巴基斯坦“水电技术与管理”培训班、“巴基斯坦总理青年计划-数字技能专项职业能力培训项目”“乌干达布斯提玛大学师资培训班”“中文+电子商务”研习营等，培训来校外籍学员 73 人。

学校深耕国际人才培养基地和海外办学项目，形成了来华培训和

海外办学“双擎”发力的“职教出海”新格局，为海外中资企业和“一带一路”沿线国家地方社会经济发展培养高素质技能人才，2025 年学校荣获新华社品牌工程“助力企业出海职教先锋”称号。

5.4 双向赋能，拓展师生国际交流

学校着力构建常态化师生双向交流机制，与境外合作院校搭建涵盖访学研修、文化交流、国际竞赛的多元平台。

与俄罗斯、老挝等“一带一路”国家开展外事洽谈 15 次，持续拓展国际交流。选派 6 名教师赴韩国高校开展访学研修、赴德国参与教学能力专项培训，组织 13 名教师赴境外专业教学，师资国际化水平稳步提升。24 名学生赴韩国研学交流，拓展国际视野。师生在国际高水平赛事中取得突破性成绩，年度国际赛事获奖总量同比增长 40%。在世界职业院校技能大赛国际赛道获金奖 1 项、铜奖 2 项，在“一带一路”暨金砖国家技能大赛等国际赛事中获一等奖 2 项、二等奖 1 项、三等奖 2 项，彰显学校国际化人才培养的显著成效，国际影响力持续增强。



图 5-4 教师赴德国参加研修项目

表 5-2 国际竞赛获奖一览表

序号	大赛名称	赛道	大赛级别	获奖级次
1	2025 年世界职业院校技能大赛	商贸赛道 (国际组)	国家级	金奖
2	2025 年世界职业院校技能大赛	旅游赛道 (国际组)	国家级	铜奖
3	2025 年世界职业院校技能大赛	财经赛道 (国际组)	国家级	铜奖
4	2025 “一带一路”暨金砖国家技能发展与技术创新大赛	装配式建筑智能建造技术应用赛项	国家级	一等奖
5	2025 “一带一路”暨金砖国家技能发展与技术创新大赛	土木建筑智能建造施工技术应用赛项	国家级	一等奖

序号	大赛名称	赛道	大赛级别	获奖级次
6	2025 “一带一路” 暨金砖国家技能发展与技术创新大赛	教师教学能力赛 全国决赛	国家级	二等奖
7	2025 “一带一路” 暨金砖国家技能发展与技术创新大赛	跨境电子商务技能及数据分析赛项	国家级	三等奖
8	2025 年金砖国家职业技能大赛	建筑信息建模赛项	国家级	三等奖

案例 23：构建双向交流机制，提升师资队伍国际化水平

为适应新时代教育对外开放和学校国际化办学战略的实施，学校加快推进师资队伍国际化建设，与国外友好高校机构深入合作，形成了人才流通、访学进修、文化交流等多元化双向交流机制。

近年来，学校完善健全高层次人才引进和教师出国（境）进修、留学等制度，加大对师资国际化建设的政策和资金保障力度，分别从英国、美国、俄罗斯等国外高校引进 26 名具有硕士和博士学位的高层次人才，分批次派出教师赴美国、德国、韩国等国家访学、进修、留学和交流，来访外籍教师 12 人。

目前，在职教职工中具有国（境）外学习和进修经历的专任教师占专任教师总数的 24.5%，形成了 “本土人才+外籍专家+学成归国人才+国（境）外进修人才” 的高水平、多元化的师资队伍结构，为学校新时代教育对外开放和国际化办学再上新台阶奠定了坚实的人才基础，也为职业院校构建具有国际胜任力的多元化师资队伍提供了系统的、科学的、可行的实现路径。

6 产教融合



山东水利职业学院

6 产教融合

6.1 机制共筑，构建产教融合新生态

6.1.1 创新体制机制，激发校企合作活力

创新产教融合办学模式，实行“多元参与、学校主体、政府推动、行业指导、校企双主体实施”的产教融合机制，成立了产教融合发展委员会，先后制定并出台《山东水利职业学院校企合作管理办法》《山东水利职业学院社会服务管理办法》等一系列产教融合校企合作指引性文件，激活校企合作内生动力。围绕服务产业和区域，聚焦产业链，面向专业群，制定《产教融合专业群建设指南》，每个专业群打造产业学院、现场工程师学院、产教融合实践中心、联合研发平台、生产性项目、产教融合典型案例、校企联合培养订单班、混合所有制项目，形成了特色的“产教融合、校企合作、工学结合、科教融汇”办学机制。学校先后与中国水利水电第十三工程局有限公司、北控水务集团有限公司、山东港口集团、山东五征集团有限公司、京东集团等 500 余家大中型企业签订校企合作协议，联合南方测绘、北控水务等行业龙头企业产业学院，联合招生。2025 年，新建 12 家产教融合实践中心，校企联合开发 725 门课程，230 个校企合作典型生产实践项目，合作企业接受 8000 余名学生到岗实习。

6.1.2 夯实平台载体，科教融汇助力技术攻关

学校坚持将产教融合、科教融汇作为职业教育高质量发展和人才培养质量提升的关键路径，全面融入国家“一体两

翼”新格局，建有省级智慧水利产教融合共同体和日照高新技术产业开发区产教联合体。联合行业龙头企业共建数字孪生水利工程山东省工程研究中心、省级高等学校新技术研发中心、省级技能大师工作室等科研平台 10 个。依托环境工程技术、水处理工程技术国家级职业教育教师教学创新团队，智慧水利技术、水生态技术山东省高校黄大年式教师团队，电子信息工程技术、水利工程、智慧水利技术、智能水务管理、现代通信技术山东省职业教育教师教学创新团队打造“一系部一平台一科研团队”助力企业技术攻关。学校科研团队深入推行“企业出题、学校解题”的协同研发机制，将平台科研能力、人才培养过程与企业现实需求紧密贯通，实现从技术攻关到产业服务的有效转化。水利工程系科研团队为山东大禹水务建设集团有限公司提供库区及上下游水系 200 平方公里的切斜摄影与主要部件的精细化建模服务，实现横向经费到账 49 万元。资源与环境系科研团队为菏泽三垒塑业股份有限公司解决孔网钢带聚乙烯防静电、阻燃、耐热三合一管材研发难题，实现横向经费到账 40 万元，2025 年，学校科研团队累计服务企业 120 余家，社会服务到款额 3313.64 万元，其中横向课题到款 284.75 万元，较 2024 年提高 40.59%。

表 6-1 科研平台一览表

序号	年份	项目名称	科研平台名称 (主持人)	授予部门	获批文件 文号
1	2024	山东省工程 研究中心	数字孪生水利工程 山东省工程研究中 心	山东省发 展和改革 委员会	鲁发改高技 (2024) 512 号
2	2022	山东省高等 学校新技术 研发中心	山东省高等学校黄 河下游水资源利用 与水生态保护新技 术研发中心	山东省教 育厅	鲁教科字 (2022) 4 号
3	2022	山东省高等 学校新技术 研发中心	山东省高等学校现 代水利新技术研发 中心	山东省教 育厅	鲁教科字 (2022) 4 号
4	2023	山东省职业 教育“技能 大师”工作 室	贾廷波	山东省教 育厅	鲁教师函 (2023) 57 号
5	2023	山东省职业 教育“技能 大师”工作 室	戚涛	山东省教 育厅	鲁教师函 (2023) 57 号
6	2023	山东省职业 教育名师工 作室	赵黎	山东省教 育厅	鲁教师函 (2023) 70 号
7	2023	山东省职业 教育名师工 作室	肖丰霞	山东省教 育厅	鲁教师函 (2023) 79 号
8	2023	山东省职业 教育名师工 作室	考立军	山东省教 育厅	鲁教师函 (2023) 79 号
9	2022	山东省高等 学校服务黄 河流域生态 保护和高质量 发展协同 创新中心	黄河流域水资源集 约利用与生态保护 新技术协同创新中 心	山东省教 育厅	鲁教科字 (2022) 9 号
10	2020	山东省新旧	无人机应用技术产	山东省工	鲁工信培

序号	年份	项目名称	科研平台名称 (主持人)	授予部门	获批文件 文号
		动能转换公共实训基地	业化公共实训基地	业和信息化厅	(2020) 105 号



图 6-1 教师在企业施工一线

6.1.3 做实市域产教联合体，精准赋能区域发展

依托日照高新技术产业开发区产教联合体（以下简称联合体），全面推进专业、课程、教材、师资、实习实训五大关键要素改革，不断深化多主体合作办学、合作育人、合作就业、合作发展。共建专业 30 个，企业技术骨干深入校园，紧贴生产一线需求，开发课程 8 门，联合建设教学资源库 20 个，编写教材 50 本，其中转化为企业培训教材 10 本，实现课程体系与岗位能力标准无缝衔接。联合体内学校引入企业

先进设备 200 余台套，为区域企业提供技术培训服务超 2000 人次，推动技术技能人才与产业需求动态匹配。联合体强化平台建设，打造产教融合技术服务体系。校企联合开展水环境监测、数据分析、镁锂合金超轻材料等 13 余项新技术科技研发和应用推广。学校根据企业发展需求，组建 7 个技术服务团队，开展“教师进企业、师生接项目”双向活动，参与中兴汽车、奥莱电子、泰盈科技、升禾检测等企业科技成果中试熟化、技术规范测评、文化建设等项目 25 项。与日照市自然资源和规划局山海天旅游度假区分局开展了《基于人工智能和无人机的松材线虫普查及精准监管平台》研究项目获评省级产教融合典型案例并得到多家主流媒体的报道。



图 6-2 召开联合体内高校企业座谈会



图 6-3 无人机植保服务

6.1.4 做强行业产教融合共同体，引领智慧水利升级。

依托智慧水利产教融合共同体（以下简称共同体），按照“打基础、建机制；强功能、出成果；促创新、树标杆”三步走路线图，通过有组织科研、有组织服务、有组织育人等多种形式推进共同体内成员单位开展工作。开发“智慧水利产教融合服务平台”，平台学校端展示学校产教融合成果、师资队伍、开设课程等，实现人才与技术供给全方位呈现；企业端实现企业人才需求、技术需求清单一站式管理，按需对接高校，平台通过信息共享和资源整合，打破了学校与企业之间的信息壁垒，推动教育链、人才链与产业链、创新链的衔接。组织筹办了水利职业教育产教融合成果展，展出了来自全国 30 余所兄弟院校，以及北控水务、南方测绘等 52

家企业在产教融合与科教融汇、职业教育国际化、职业教育数字化改革、职业院校“五金”建设等方面的经典做法，系统汇编并正式印制形成了《水利职业教育产教融合典型案例汇编》。开展人才培养 96 项、技术攻关 12 项。《工学一体数字孪生 给 523 座水库装上“数字大脑”》项目，荣获教育部 2024 年产教融合典型案例，《项目驱动，双向赋能，助产促数——山东水利职业学院智慧水利产教融合实践案例》成功入选 2025 年中国水利教育协会水利职业教育“产教融合”典型案例。

案例 24：产科教深度融合 赋能黄河下游智慧水利发展

学校依托智慧水利产教融合共同体，积极与 130 余家水利行业成员单位开展深度合作，创新构建了“项目驱动 双向赋能 助产促教”产教融合模式，破解了智慧水利领域“人才培养与产业需求脱节”难题。校企联合打造智慧水利产教融合项目库，以“山东省小型水库雨水工情自动测报项目”“南方测绘图斑矢量技术服务项目”等 26 项实际生产项目为依托，推进水利协同创新、产教融合。先后安排 27 名企业师傅和 35 名学校教师参与教育教学、教研科研和社会服务项目。联合建设国家级在线精品课程 2 门、国家规划教材 5 部，学生国家级竞赛获奖 16 人次。开展技术服务 26 项，开展社会培训 1.2 万人次，实现经济效益 830 万元。水利工程系以项目为纽带驱动产教融合，为智慧水利高素质技术技能人才培养提供了可复制、可推广的实践范式。



图 6-4 发布智慧水利产教融合平台



图 6-5 水利职业教育产教融合成果展

6.2 资源共建，构建多维育人新矩阵

6.2.1 共建产业学院

学校坚持将产教融合、校企合作作为推动职业教育高质量发展和提升人才培养质量的关键路径，积极与行业内龙头企业合作育人，探索基于混合所有制模式的专业共建、人才培养和技术服务。先后与北控水务集团有限公司、京东集团等龙头企业共建 12 个混合所有制二级学院。依托产业学院积极探索混合所有制模式专业建设，先后与中国电建市建设集团、北控水务集团有限公司等行业内重点企业共建了水利工程专业等 14 个混合所有制专业。

校企双方以产业学院为平台载体，坚持育人为本、产业为要、产教融合和创新发展基本原则，通过完善管理体制机制、创新人才培养模式、提升专业建设质量、开发校企合作课程、打造实习实训基地、建设高水平教师队伍、搭建产学研服务平台等一系列建设举措和任务，在人才培养、专业建设和社会服务等方面取得诸多成果和荣誉。《面向智能水务领域的高技能人才培养——“山东水利职业学院-北控水务产业学院”校企人才共育实践与探索》获评中国水利教育协会 2025 年水利职业教育“产教融合”典型案例。连续六年获得了中国技能大赛全国装配式建筑职业技能竞赛（学生组）团体一等奖的优异成绩，成为全国首所也是唯一一所荣获团体一等奖“六连冠”的高职院校；校企合作开发《水利工程

管理》《无人机维护技术》等 12 本教材，共建《园林花卉学》《液压系统安装与调试》19 门省级在线精品课程；依托智慧水利虚拟仿真实训基地、日照岚山污水处理实训基地、抖音校园创新实践基地、京东物流校园云仓生产性实训基地开展混合所有制项目。

案例 25：创新产教融合模式 培育新时代智能水务人才

学校与行业头部企业北控水务集团合作共建产业学院，依托智慧水利高水平专业群，以教育 - 人才 - 产业 - 创新“四链融合”为核心，着力实施“五金”新基建。经过多年实践，实现了从“单点合作”向“集群共生”的产教融合范式升级。

建设过程中，产业学院形成“政府政策引导、企业资源支撑、学校教学主导、行业协会搭桥”的多维协同治理机制，实现“招生—培养—就业”全链条贯通，有效解决了传统校企合作中企业参与不深、运行机制不健全的难题。学校对接水务行业岗位需求，构建“能力导向、反向归集”的模块化课程体系，推动岗课赛证融通，并以引企入校为抓手，打造校企协同的产学研实训基地。师生联合为 19 家小微企业提供技术服务 30 余项，实现技术成果转化应用 20 余项。

学校先后入选职业教育产教融合典型案例、工信部产教融合专业合作建设优秀案例，其产业学院模式已被全国 20 余所院校借鉴。教学资源建设成果丰硕，所编教材被全国 50 余所院校采用，相关成果获多家媒体报道。

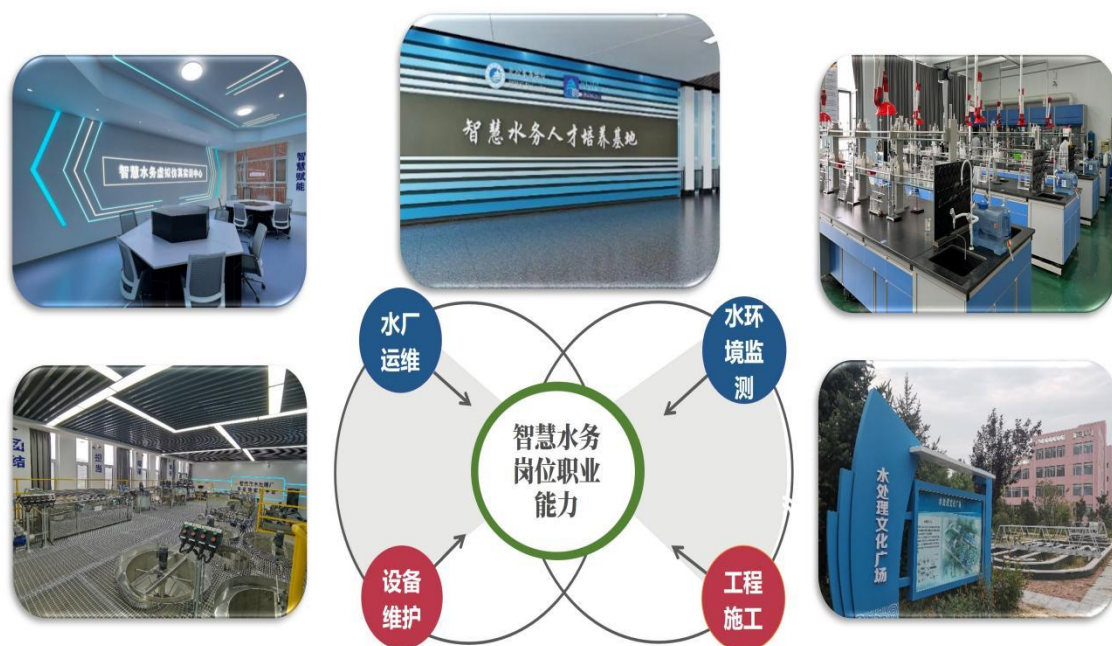


图 6-6 北控水务产业学院智慧水务人才培养基地



图 6-7 召开专业建设研讨会

表 6-2 山东水利职业学院产业学院一览表

序号	名称	合作企业
1	南方测绘学院	广州南方测绘科技有限公司
2	无人机航测遥感工程师现场工程师学院	福建金创利信息科技发展股份有限公司
3	万斯达产业学院	山东万斯达集团有限公司
4	北控水务产业学院	北控水务集团有限公司
5	无人机工程学院	北京韦加无人机科技股份有限公司
6	歌尔匠造工学院	歌尔股份有限公司
7	亚太森博现场工程师学院	亚太森博（山东）纸浆有限公司
8	中兴协力 ICT 产业学院	中兴协力（山东）教育科技有限公司
9	慧科校企共建互联网+学院	慧科教育科技有限公司
10	电子信息工程技术现场工程师学院	力创科技股份有限公司
11	用友数智化产业学院	新道科技股份有限公司
12	京东产业学院	京东集团

6.2.2 共建产教融合实践中心

为筑牢产教融合实体化运行根基，规范校企合作生产性项目管理，服务人才培养高水平，学校按照“一系部一中心”布局，以合作办学、合作育人、合作就业、合作发展为着力点，通过生产性项目嵌入的方式，新建 12 个集实践教学、社会培训、真实生产和技术服务功能为一体的学校产教融合实践中心，围绕智慧水利、新一代信息技术、数字商贸等共同开展水利工程质量检测、岩土基材检测、汽车检测维修、

速递物流等 230 个典型生产实践项目。中心既是学生课程实践、项目实训的核心阵地，更是对接企业真实项目、开展技术研发与成果转化的关键载体。其中《发明专利：一种水利工程用管道支撑装置》依托实践中心成功落地转化。依托数字经济产教融合实践中心申报的数字经济 AI 深度学习创新中心入选 2025 年度山东省数字经济创新平台名单。依托数字影视产教融合实践中心申报的绿色数智技术区域产教融合实践中心成功获批 2025 年省级“新一代信息技术产教融合实践中心”建设单位名单。



图 6-8 召开产教融合实践中心项目入驻评专家评审会

表 6-3 山东水利职业学院产教融合实践中心一览表

序号	名称	合作单位
1	元宇宙智能测绘产教融合实践中心	广州南方测绘科技有限公司
2	水利工程质量检测产教融合实践中心	升禾（山东）检测科技有限公司
3	岩土基材检测产教融合实践中心	山东正泰检测技术有限公司
4	水环境治理产教融合实践中心	中侨汇润（山东）新能源科技有限公司
5	汽车检测维修产教融合实践中心	山东润泽汽车服务有限公司
6	数字经济产教融合实践中心	山东东昀信息科技有限公司
7	数字影视产教融合实践中心	山东创合汇文化发展有限公司
8	数智财经产教融合实践中心	山东远传科技信息服务有限公司
9	业财税产教融合实践中心	财智未来（山东）教育科技有限公司
10	数字营销产教融合实践中心	山东宏日信息服务有限公司
11	速递物流产教融合实践中心	山东顺丰速运有限公司日照分公司
12	建筑智慧运维产教融合实践中心	南京戎光软件科技有限公司

6.3.3 共建产教融合生产性实训基地

学校深入推进“引企入校”战略，紧扣专业特色与企业真实生产需求，以混合所有制、共建共管等多元模式共建生产性实训基地，全力打通人才培养与产业需求的“最后一公里”。与山东水总有限公司、日照岚山污水处理厂、广州南方测绘股份有限公司、山东远传科技信息有限公司、江苏京东信息技术有限公司等行业重点企业，共建智慧水利虚拟仿真实训基地、日照岚山污水处理实训基地、抖音校园创新

实践基地、数智财经生产性实训基地、京东物流校园云仓生产性实训基地等集产、教、研、训、赛于一体的功能的产教融合生产性实训基地 172 个。基地不仅承担日常教学实训任务，更联合企业共同承担山东农村水域治理、互联网电商数字化运营、3D 建模、将真实生产任务、工程项目全面融入教学流程，实现学习场景与工作场景深度融合，为培育 “用得上、留得住、能发展” 的现场工程师与高技能人才筑牢坚实根基。

6.3 人才共育，构建人才培养新格局

6.3.1 聚焦高端技能，创新“现场工程师”专项培养模式

学校积极响应国家战略，与行业龙头企业亚太森博（山东）浆纸有限公司深度合作，双方依托智能制造技术与应用省级高水平专业群，共建“现场工程师”学院，开设机电一体化技术（亚太森博班）。成功入选山东省现场工程师专项培养计划。创新构建“山东水利职业学院+齐鲁工业大学+亚太森博培训中心”三方联动培养机制，形成“高职筑基、本科提升、企业赋能”的协同育人闭环。校企双方深度参与人才培养全流程，共同制定涵盖专业知识框架、职业能力标准的人才培养方案，课程体系聚焦制浆造纸工艺、设备运维、自动化控制及企业文化等核心领域，兼顾岗位实用性与行业前瞻性，确保学生技能水平与产业发展同频共振。组建“双师多能型”教学团队，实行校企互聘共用、优势互补，实现

理论教学与实践教学的深度融合；通过专题讲座、实地研学、工学交替、交互训教等多元化模式，推动学生与企业生产场景无缝对接，锤炼职业素养、提升综合能力，致力于培养兼具工匠精神、精湛操作技能、深刻生产工艺认知、卓越管理能力、良好团队协作意识及较强创新能力的复合型“现场工程师”。

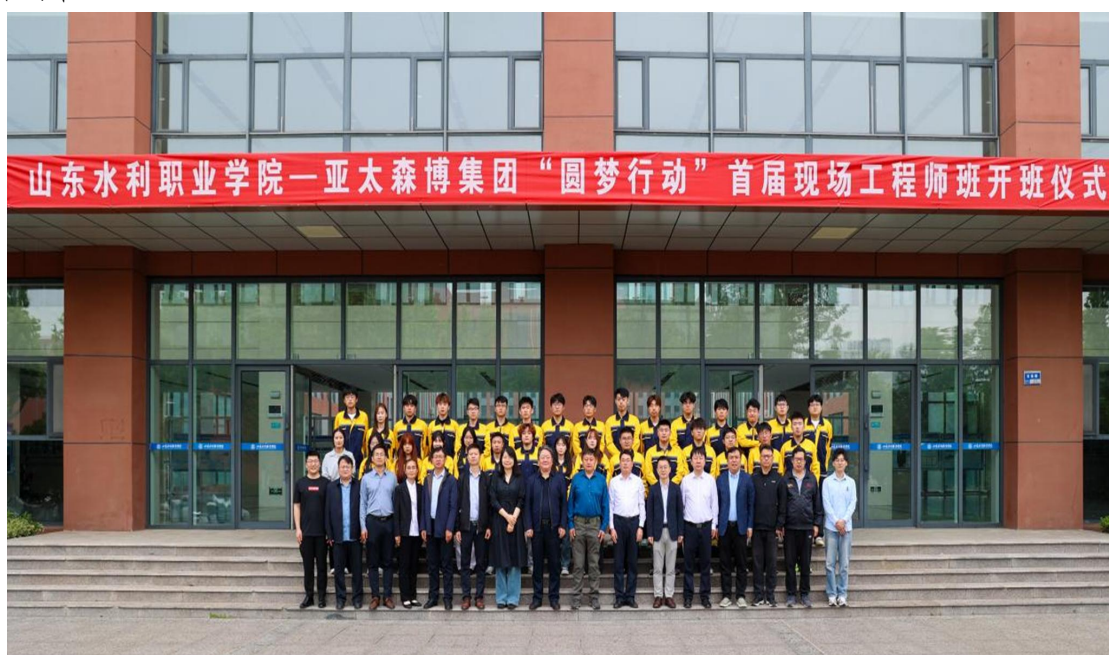


图 6-9 现场工程师班开班仪式

6.3.2 深化双主体育人，巩固现代学徒制试点成果

作为国家级现代学徒制试点院校，学校一直坚持将产教融合、校企合作、工学交替融入人才培养的全过程。构建“校企双主体、工学一体化、德技并修”的育人模式，实现“招生即招工、入校即入厂、教学即生产、毕业即就业”的育人闭环。深入推行“一系部一核心专业”对接“一重点产业一核心企业”校企双主体育人机制，学校深度联动行业龙头企

业，双方共同制定人才培养方案、开发课程资源、组建教学团队、实施教学评价。校企合作企业接受学生实习人数 8729 人。聘用行业导师 263 人，创新推行企业技术骨干“一对一”带徒制，将企业真实项目、生产流程、岗位标准全面融入教学全过程，通过“岗课赛证”一体化培养，强化学生实践操作能力和职业岗位适应能力。校企合作开发课程 725 门，校企合作出版教材 12 部，课程体系以典型工作任务为载体，开发模块化、系统化实训课程，及时将新技术、新工艺、新规范纳入教学内容，配套活页式教材与工作手册式教材，实现教学内容与岗位需求精准对接。多年来，向水利行业输送高技能人才 13.6 万人，育人成效获得上级主管部门与行业企业的高度认可，形成了可复制、可推广的工学一体化育人样本。



图 6-10 “真产联动”生产性课堂

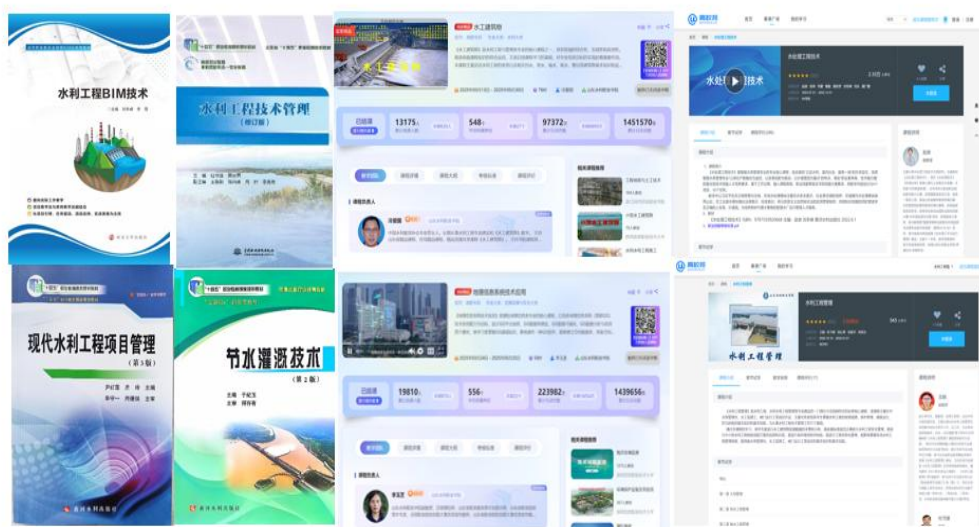


图 6-11 校企双元教学资源

6.3.3 实施精准对接，拓展订单式培养的广度与深度

立足水利行业和区域产业发展需求，学校广泛拓展校企合作渠道，构建了覆盖主要专业群的订单培养体系。合作企业涵盖水利、交通、装备制造、智能制造等多个关键领域，形成“一专业一企业、一行业一联盟”的多元化合作格局。学校共有 13 个校企合作招生专业，35 个班级，订单培养 1705 人。其中产教融合企业合作培养学生数 974 人。人才培养过程中，校企双方精准对接岗位需求，共同设定招生标准、开发课程体系、实施教学管理、保障就业质量。企业深度参与教学全过程，通过派驻企业导师、捐赠实训设备、设立企业奖学金、共建产教融合实训基地等方式，全方位赋能人才培养；学生在校期间即可深度接触企业真实工作环境与岗位要求，系统提升职业技能与岗位适配能力，毕业后直接入职合作企业，实现人才培养与企业用人需求的精准匹配，实现学

校人才培养、企业人才供给、学生职业发展的良性循环，达成三方共赢。

表 6-4 山东水利职业学院校企合作招生专业一览表

序号	系部	合作企业	合作专业	招生年级
1	建筑工程系	山东万斯达集团有限公司	建筑工程技术	2022 级
2	资源与环境系	济南网融创业服务有限公司	园林工程技术（VR 应用 3D 设计方向）	2022 级
3	资源与环境系	北控水务（中国）投资有限公司（智慧水务方向）	水务管理（智慧水务方向）	2022 级
4	机电工程系	北京韦加无人机科技股份有限公司	无人机应用技术	2022 级
5	信息工程系	中兴协力（山东）教育科技有限公司	现代通信技术（移动通信方向）	2022 级
6	信息工程系	慧科教育科技集团有限公司	软件技术（人工智能技术应用方向）	2022 级
7	信息工程系	慧科教育科技集团有限公司	软件技术（大数据技术方向）	2022 级
8	经济管理系	新道科技股份有限公司	会计（云财务会计师方向）	2022 级
9	商务管理系	浙江怡拓电子商务有限公司	网络营销与直播电商	2022 级
10	商务管理系	北京电商联盟网络科技有限公司	电子商务（网络营销、移动商务方向）	2022 级
11	商务管理系	慧航教育科技（上海）有限公司	旅游管理（航空乘务及航空服务方向）	2022 级

序号	系部	合作企业	合作专业	招生年级
12	商务管理系	青岛跨境电商孵化基地有限公司	跨境电子商务（供应链运营方向）	2022 级
13	水利工程系	广州南方测绘科技股份有限公司	摄影测量与遥感技术	2023 级
14	建筑工程系	山东万斯达集团有限公司	建筑工程技术	2023 级
15	资源与环境系	北控水务（中国）投资有限公司（智能水务方向）	智能水务管理	2023 级
16	机电工程系	北京韦加无人机科技股份有限公司	无人机应用技术	2023 级
17	信息工程系	中兴协力（山东）教育科技有限公司	现代通信技术	2023 级
18	信息工程系	慧科教育科技有限公司	软件技术	2023 级
19	信息工程系	天津滨海迅腾科技集团有限公司	云计算技术应用	2023 级
20	经济管理系	新道科技股份有限公司	大数据与会计（云财务会计师方向）	2023 级
21	商务管理系	浙江怡拓电子商务有限公司	网络营销与直播电商	2023 级
22	商务管理系	北京电商联盟网络科技有限公司	电子商务	2023 级
23	商务管理系	青岛跨境电商孵化基地有限公司	跨境电子商务（供应链运营方向）	2023 级
24	商务管理系	日照国际旅行社有限公司	旅游管理（数字文旅方向）	2023 级

6.4 双师共培，构建教师成长新范式

本年度，学校深入践行国家关于职业教育教师队伍建设的要求，将“双师型”教师队伍作为高质量发展的核心驱动力。通过构建“引进与培养并重、校内与校外互通、理论与实践交融”的协同体系，着力破解师资队伍结构性矛盾，全面提升了教师的教育教学能力、专业实践能力和技术创新服务能力，为培养高素质技术技能人才提供了坚实保障。

6.4.1 畅通双向流动渠道，高效引培双师队伍

学校着力打破校企人才壁垒，构建了“引智入校”与“送教入企”相结合的双向流动机制，形成了人才共引、成果共享的新局面。

实施高层次人才引领工程，赋能产业技术创新。学校制定《山东水利职业学院 2025 年高层次人才引进管理规定》，并将高层次人才作为连接学校与产业的桥梁，本年度全职引进具有深厚产业背景的博士、硕士 21 人。同时，创新柔性引才机制，吸引全国技术能手、行业企业首席技师等行业顶尖专家 242 人次来校参与项目指导与联合攻关。

这些高层次人才深度融入水利行业和区域经济发展需要，牵头或参与企业技术攻关课题 20 项，提供技术服务 200 余项，将企业真实需求作为科研导向，有效推动关键技术成果的转化与应用，实现了校企共赢。

深化教师企业实践锻炼，实现教学与服务能力“双提升”。

学校制定并严格执行《山东水利职业学院教师企业实践锻炼管理办法》，实施“双能力”提升工程。本年度，寒暑假共安排 189 名专业教师到企业和生产服务一线实岗锻炼，参与企业生产、管理、产品研发和技术创新，把企业实践收获转化为教学资源。通过了解最新行业动态和技术应用，邀请企业专家到学校授课、举办讲座、参与专业建设研讨等，带来实践案例和经验

教师们“带着教学问题进车间、带着研发项目进班组”，不仅更新了知识技能，更将真实生产案例转化为教学项目或课程模块。2025 年，学院教师团队在省级教学能力大赛中获奖 4 项，1 名教师荣获黄炎培职业教育奖杰出教师奖，新增山东省技术能手 4 人、推荐山东省高等学校教学名师 2 人，真正实现了教学能力与社会服务能力的同步跃升。

6.4.2 共建培养培训体系，系统提升双师素养

学校与企业共建共享培养资源，将行业标准融入评价体系，系统化推动“双师”素养提升。

创新协同培养与成长机制。实施“校企双导师”制，为青年教师配备校内专业导师与企业技术导师。依托 3 个省级名师工作室和 2 个省级技能大师工作室，开展技艺传承和项目化研习。构建了从“岗位适应”到“创新发展”的三阶段培养路径，本年度新认定“双师型”教师 76 人，全校专业课教师中“双师型”教师比例达 94.15%。

改革评价与激励体系。修订职称评审与绩效考核办法，

将教师参与企业技术服务的成效、取得的职业资格证书、企业实践经历等作为“双师型”教师认定和晋升的重要依据。2025 年，学校开展新一轮岗位竞聘工作，评聘产生高级专业技术岗位 16 人、中级专业技术岗位 43 人，业绩成果与工作贡献成为职称晋升的风向标，显著激发了教师队伍的工作动力和创新活力。

案例 26：产教深融联百企，双师共育铸匠魂

学校深入推进产教融合、校企合作，主动融入区域产业发展大局，秉持“共生共融、共建共享、共创共治”理念，创新构建校企互聘互兼、双向赋能的双师共培模式，形成兼具教学能力与产业实操能力的高水平育人团队。

学校与中国电建、中铁十四局等 300 余家大中型企业建立合作关系，建成 212 个设备先进的校内实验实训基地，实现了“生产技术入课堂”。建立“教师入企实训+企业专家入校授课”双向流动机制，将企业真实问题转化为教学案例，聘请企业技术能手、一线管理人员加入教学团队，承担实践课程教学与学生岗位实习指导，每年企业兼职培训师授课量占总授课量的 45%以上。同时，依托“校赛—市赛—省赛—国赛”四级技能竞赛体系，将大赛技术标准与企业生产标准转化为师资培养“金标准”，以赛促教、以训促学，推动教师能力与产业技术同步升级。2025 年，教师指导学生在世界职业院校技能大赛中斩获 5 项金奖、2 项银奖、6 项铜奖。



7 发展保障



山东水利职业学院

7 发展保障

7.1 党建引领

坚持把党的政治建设摆在首位，以系统思维构建党建引领发展新格局，将党的创新理论优势转化为办学治校的实践效能。学校党委始终以习近平新时代中国特色社会主义思想为指导，深入学习贯彻党的二十大和二十届历次全会精神，举办学习宣传贯彻党的二十届四中全会精神专题研讨班，采取“专题宣讲+分组学习+交流研讨”形式，推动全会精神与高职办学实际深度融合、同向发力。通过建立“第一议题”常态化学习机制、党委理论学习中心组专题研学制度，以研讨班为载体深化学习实效，不断提升全体党员干部政治判断力、政治领悟力、政治执行力。严格落实党委领导下的校长负责制，深刻领悟“两个确立”的决定性意义，增强“四个意识”、坚定“四个自信”、做到“两个维护”，确保党的教育方针和立德树人根本任务落地生根。把牢社会主义办学方向，将“为党育人、为国育才”初心使命贯穿办学全过程，持续探索党建与学科建设、人才培养、科研创新深度融合路径，以“1237+N”基层党建品牌矩阵为抓手，推动基层党组织标准化、规范化、优质化、特色化建设提质增效，使党建引领成为破解发展难题、激发内生动力的核心引擎，为学校内涵式高质量发展提供坚强政治保证和组织保障。



图 7-1 举办学习宣传贯彻党的二十大精神专题研讨班

7.1.1 建强战斗堡垒，激活基层党组织内生动力

以标准化建设为根基、以品牌化创建为牵引，推动基层党组织全面进步、全面过硬，筑牢育人治校的组织根基。学校党委坚持大抓基层的鲜明导向，严格按照《中国共产党普通高等学校基层组织工作条例》要求，按期规范完成 2 个党总支、27 个党支部的换届选举工作，推动基层党组织结构优化、活力增强。创新开展“发现榜样”“我来讲党课”“我和我的支部”等系列主题活动，通过典型案例征集、微视频创作、微党课宣讲等多元形式，挖掘基层党建鲜活经验，其中 4 部作品在省、市级评选中斩获佳绩。深入实施基层党组织“提质增效”行动，对照“五个到位”“七个有力”建设标准，健全“党建体检”常态化机制，对全院基层党组织开

展全方位覆盖式“把脉问诊”，推动基层党组织政治功能和组织功能显著增强。着力打造“一总支一品牌、一支部一特色”的党建生态，获批全国高校党建样板党支部 3 个，有效辐射带动全院基层党组织提升建设水平，成为引领党建质量提升的“样板力量”，使基层党组织成为凝聚师生力量、服务中心工作、强化育人保障的坚强战斗堡垒。

7.1.2 严把发展关口，锻造高素质党员骨干队伍

坚持把党员发展质量作为生命线，以严标准、实举措构建全链条培养体系，为党组织注入新鲜血液。学校党委严格执行党员发展工作细则，按照“控制总量、优化结构、提高质量、发挥作用”的总要求，圆满完成全年 78 名党员发展和 232 名入党积极分子培养计划，党员队伍结构持续优化，高知识群体、青年学生党员比例稳步提升。创新构建“集中教学+研讨教学+实践教学”的入党积极分子培训体系，专题培训设置党的创新理论、党性修养锤炼、社会实践锻炼等模块，组织学员深入红色教育基地开展现场教学，参与志愿服务等实践活动，切实提升入党积极分子的政治素质、理论水平和实践能力。

7.1.3 深化作风建设，营造风清气正育人环境

以深入贯彻中央八项规定精神学习教育为契机，坚持以严的基调正风肃纪，构建常态化长效化作风建设机制。学校党委深刻认识到作风建设的长期性、艰巨性，印发《关于在全院开展深入贯彻中央八项规定精神学习教育的通知》，党

委会 8 次专题研究部署，党委主要负责同志坚决扛起第一责任人责任，统筹谋划学习教育各项工作；党委领导班子成员履行“一岗双责”，带头学习研讨、带头查摆问题、带头立行立改，深入分管部门和联系系部讲授专题党课 13 次，以“关键少数”示范引领全体党员。党委理论学习中心组围绕中央八项规定精神及实施细则开展集中学习 4 次，邀请纪检监察专家作专题辅导报告，组织观看警示教育片，通报典型案例，引导党员干部知敬畏、存戒惧、守底线。各二级党组织书记切实履行责任，加强对所辖党支部的指导督促，推动学习教育覆盖到每一个支部、每一名党员。建立问题清单、责任清单、整改清单“三单管理”机制，聚焦师生反映强烈的突出问题，开展专项检查，以作风建设实效凝聚起干事创业的强大合力，为学校高质量发展营造风清气正的政治生态和育人环境。

案例 27：党建引领职业教育发展

学校紧扣“国之大者”，紧贴“水院之要事”，紧盯“师生之关切”，探索实施“1237”党建工作体系，实现党建工作与业务工作双线融合，为学校事业发展提供了有力保障。

学校基层党组织政治功能和组织功能不断强化，先后获批全国高校党建样板党支部 3 个，山东省党建工作标杆院系 2 个、全国及全省“双带头人”教师党支部书记工作室 2 个。学校重构“水利+”专业群，服务水利行业发展的契合度支撑度不断提升。建成国家级骨干专业 5 个、全国优质水利专业 3 个，入选省高水平专业群 3 个。获国家级教学成果奖 2 项、省级教学成果奖 14 项。师资队伍实现新突破，教师能力素质提升更加有效，先后培育了国家级职业教育教师教学创

新团队、省高校黄大年式教师团队、国家级教学名师、全国模范教师、全国优秀教师、齐鲁最美教师等 50 余人。

学校通过“党建引领－机制创新－资源整合－人才培养－社会辐射”的党建引领发展全链条，将党的政治优势、组织优势转化为服务社会的能力，为经济社会高质量发展提供基础性、战略性支撑，为实现“教育强、人才强、国家强”的社会愿景贡献职业教育之力。

7.2 政策落实

学校坚持以习近平新时代中国特色社会主义思想为指导，认真组织学习宣传贯彻党的二十届四中全会精神，贯彻落实习近平总书记对职业教育工作的重要指示批示精神和党中央、国务院关于职业教育的决策部署，学习宣传和贯彻实施《中华人民共和国职业教育法》《教育强国建设规划纲要（2024—2035 年）》《山东省职业教育条例》，落实立德树人根本任务，紧扣“办学能力高水平、产教融合高质量”的要求，实施“13510”发展战略规划，以建强省级“双高计划”学校为基础，全力推进“办学层次提级、核心能力提升、内部治理提效、产教融合提质”，精准对接区域产业和地方经济社会发展需求，科学谋划制定学校“十五五”规划，在服务区域发展、专业群建设等关键领域精准发力，同时以“治理效能提升”为核心筑牢保障根基，实现政策落地与治理升级双向赋能。

7.2.1 锚定区域需求，服务高质量发展提质增效

学校坚持以习近平总书记视察山东、日照的重要指示批

示精神为指引，全面贯彻党的二十大和二十届历次全会精神，锚定省域高质量发展核心任务，紧扣省委、省政府新旧动能转换、胶东经济圈建设等战略要求，以绿色低碳发展为抓手，精准对接“十强产业”布局与“十大创新”行动，强化服务赋能实效。学校锚定流域综合治理与区域协同发展服务定位，整合山东省服务黄河流域生态保护和高质量发展协同创新中心等 21 个高端平台资源，聚焦水利基础设施建设、节水技术创新、农机装备升级等核心领域，精准赋能“两域”高质量发展。紧扣“四水统筹”核心要求，学校以高标准建设“数字孪生水利工程研究中心”为抓手，搭建聚焦流域治理与区域协同发展的科研创新平台。着力推进水利垂直领域专业大模型研发与水利算力中心建设，深化智慧水利教学资源体系构建与科技成果落地转化，夯实服务行业与区域发展的技术支撑。

7.2.2 推动融合创新，构建职业教育新体系新要求

学校认真贯彻落实《教育强国建设规划纲要（2024—2035 年）》，围绕加快构建职普融通、产教融合的职业教育体系新要求，强化水利专业特色和优势，纵深推进产教协同机制。2025 年，学校牵头成立了中国职业技术教育学会现代水利专业委员会，构建了包含山东水利教育研究会、智慧水利产教融合共同体、日照高新区市域产教联合体在内的产科教融合“四大平台”。学校入选“新一代信息技术产教融合实践中心”建设单位、工信部产教融合专业合作建设试点单

位，2 项案例入选 2025 年全国水利职业教育“产教融合”优秀典型案例，8 项案例入选日照市 2025 年产教融合典型案例。2025 年，举办了山东水利教育与产业高质量发展研讨会、智慧水利产教融合共同体年会，上线了“智慧水利产教融合服务平台”，为推动智慧水利行业高质量发展注入新动能。

案例 28：聚焦产科教融合，助力水利职业教育与行业高质量发展

2025 年 7 月 30 日，中国职业技术教育学会现代水利专业委员会成立大会在学校召开，来自全国职业院校、高水平大学、科研院所、行业企业等的 119 名专家学者参加会议。现代水利专业委员会的成立，是贯彻落实党的二十大关于教育、科技、人才统筹发展战略部署的具体实践，是推动现代水利行业人才培养体系重塑的重要举措，是实现水利科技创新与产业创新深度融合的战略抓手。

学校紧扣“办学能力高水平、产教融合高质量”的要求，构建了产科教融合“四大平台”，强化水利专业特色和优势，纵深推进产教协同机制，在产教融合与科教融汇、职业教育国际化、职业教育数字化改革、职业院校“五金”建设、职业教育服务水利高质量发展等方面成果丰富，为全面建设社会主义现代化国家、推进中国式现代化“山东实践”作出了水利贡献。



图 7-2 现代水利专委会揭牌仪式

7.2.3 聚焦“双高”建设，推进高水平专业群提档升级

学校锚定国家与省级“双高计划”建设要求，精准对照《中国特色高水平高职学校和专业建设计划（2025—2029年）》《山东省关于实施山东省高水平高职学校和专业群建设计划（2025—2027年）的通知》要求，主动谋划、系统推进专业建设，夯实高质量办学根基。学校成功入选省级“双高计划”建设学校立项建设单位，智慧水利技术和机电一体化技术两个专业群入选省级高水平专业群，为实现举办本科层次职业技术大学的目标迈出了坚实的一步。学校聚力打造“水利+”同心圆专业集群，构建起以省级高水平专业群为引领、水生态修复等专业群为骨干、现代交通与智慧财经等

专业群为补充的特色专业群体系，专业与行业产业的适配性显著提升。

7.2.4 深化人才强校，夯实教师队伍建设发展基石

学校贯彻落实《国家职业教育改革方案》《山东省深化新时代职业教育教师队伍建设改革实施方案》，坚持“人才强校”，强化教师队伍建设，2025 年预计引进博士 10 名。以建设高水平“双师型”教师队伍为关键抓手，在师资队伍建设的立柱架梁上下功夫，通过精准引育、科学选拔与强化赋能，师资队伍结构与质量得到双优化。2025 年，2 支教师团队通过第二批水利职业教育教师教学创新团队验收，获第二届全国水利职业院校课程思政教学创新大赛一等奖 2 项，山东省职业院校教学能力大赛一等奖 1 项、三等奖 3 项，第六届全国水利科普讲解大赛一等奖 1 项。

7.2.5 坚持育人为本，提升人才培养质量核心效能

学校严格对标《教育强国建设规划纲要（2024—2035 年）》和《山东省职业教育条例》要求，聚焦人才培养核心任务，秉持“一技在手、一生无忧”的职业教育初心，学校深化“三级对接、四维融合”育人模式，将“以赛促教、以赛促学、以赛促改、以赛促建”教学理念贯穿育人全过程，着力提升学生综合素养与可持续发展能力，为学生成长成才搭建畅通渠道。2025 年，获世界职业院校技能大赛 3 金、2 银、3 铜，获奖数量和获奖层级均位居全省职业院校前列。获 2025 年全国大学生职业规划大赛金奖，2025 “一带一路”

暨金砖国家技能发展与技术创新大赛一等奖 2 项、二等奖 1 项、三等奖 1 项，第十七届全国水利职业院校技能大赛（中原杯）一等奖 1 项、二等奖 5 项、三等奖 11 项。

7.3 质量保障

学校按照“需求导向、自我保证、多元诊断、重在改进”的工作方针，积极推进新时代高职教育教学改革，开展以质量为导向的评价机制改革，打造了三级联动的教学质量监控体系，依托大数据和人工智能技术升级质量管控平台，进一步完善了内部质量保证体系建设与运行机制，有力支持和保障了教育教学工作，有效推动了学校的内涵式高质量发展。

7.3.1 开展全链考核，推动学校内涵发展

实施以质量为导向的评价机制改革，建立准确反映工作质量成效的考评体系，坚持“客观公正与责权利相统一、定量考核与定性考核相结合、单位不同考核指标不同、单位内部评议与服务对象评价相结合”的基本原则，制定了《山东水利职业学院二级单位 2025 年度绩效考核办法》，全面、客观、公正评价各二级单位工作实绩，充分调动工作积极性，推动学校内涵式高质量发展行稳致远。

7.3.2 实施督导评价，促进教学质量提升

发布并实施《山东水利职业学院教学秩序专项督导工作安排意见》，构建了“校级督导巡课、系部督导听课、领导干部听课”三级联动教学质量监控体系，通过督导巡课、督导听课、推门听课等多种形式开展督导工作，实施督导评价、

同行评价和学生评价相结合的多元多维评价模式，实现了全环节、全流程、全方位的“督教、导学、促管”。2025 年度建立了由 59 名校级督导员、85 名系部督导员、58 名领导干部和全体在校学生组成的教学质量监控队伍，累计开展校级督导巡课 2862 人次、系部督导听课 3268 人次、领导干部听课 282 课时，收集分析学生评教信息 29.8 万份，编制并发布《督导简报》39 期，有效促进学校教学质量的改进与提高。

7.2.3 推进数智赋能，强化质量管理成效

持续推进智慧校园建设，以提升教学和管理质量水平为目标进行整体规划设计，依托大数据和人工智能技术升级质量管控平台，持续增强自主履行质量保证主体责任的内生动力和能力，以数字画像作为个性化引擎实时监测质量监控指标状态数据，及时预警、督促改进，实现学校发展的正向反馈与动态优化。2025 年，学校申报的“双网联动，数智驱动，打造智慧水利育人基地”和“数字化赋能生态环保类人才培养实践与创新”两个案例成功入选山东省教育厅数字化赋能教育高质量发展应用典型案例；学校申报的“IPv6 基础设施建设实现网络转型”案例成功入选山东省教育系统“IPv6/IPv6+”典型创新应用案例。

构建了国家、省、校三级资源体系及培育提升机制，推进校级专业教学资源开发中心升级与推广，整合学校各类标志性成果和数字化教学资源，打通与智慧职教、爱课程、智慧树、超星等教育平台连接，实现教学数字化资源互联互通，

2025 年度学校 48 门课程上线国家职业教育智慧教育平台。

案例 29：打造“1+2+3+N”智慧学籍服务体系 以数字化转型赋能高质量发展

山东水利职业学院紧扣高等教育数字化转型趋势，以立德树人为根本，创新构建“1+2+3+N”一站式学籍事务智慧服务体系，推动学籍管理向“服务型”转变，取得显著成效。

学校以“一网通办”智慧大厅集成 15 类服务，实现新生注册 10 分钟办结；通过制度与技术的“双轮驱动”，将 48 项制度转为线上流程，支持弹性修业、课程免修等业务智能审批；围绕学业进程、学籍异动、证明服务三大核心实现全程在线，并拓展学业预警、分层教学、移动办理等 N 项个性服务。学业预警助力学生顺利完成学业，课程重修分层教学通过率达 92%， “掌上学籍”年访问超 20 万人次；学籍异动办理从 5 个工作日压缩至 1 个工作日，线上办理率达 97.6%，累计办理业务 1.5 万余件，真正实现“数据多跑路、学生零跑腿”。该体系强化了管理与服务的育人功能，为培养高素质技术技能人才提供了有力支撑。

7.4 经费投入

7.4.1 经费保障理念：开源节流，聚焦核心

办学经费是高校事业发展的重要保障，学校始终将经费管理与内涵发展、社会服务能力提升深度融合，深度挖掘行业企业合作潜力，整合社会优质资源，通过多渠道筹措模式持续拓宽经费来源。加强资金使用管理，优化资源配置，提高资金使用效率，为学校持续健康稳定发展筑牢经济基础。

7.4.2 经费收支情况：结构均衡，保障稳固

2024 年经费总投入 40519.17 万元，形成以财政拨款为主体、事业收入为支撑、其他收入为补充的多元化体系。其中：财政拨款 23687.17 万元，占 58.46%；事业收入 16767.82 万元，占 41.38%；其他收入 64.18 万元，占 0.16%。

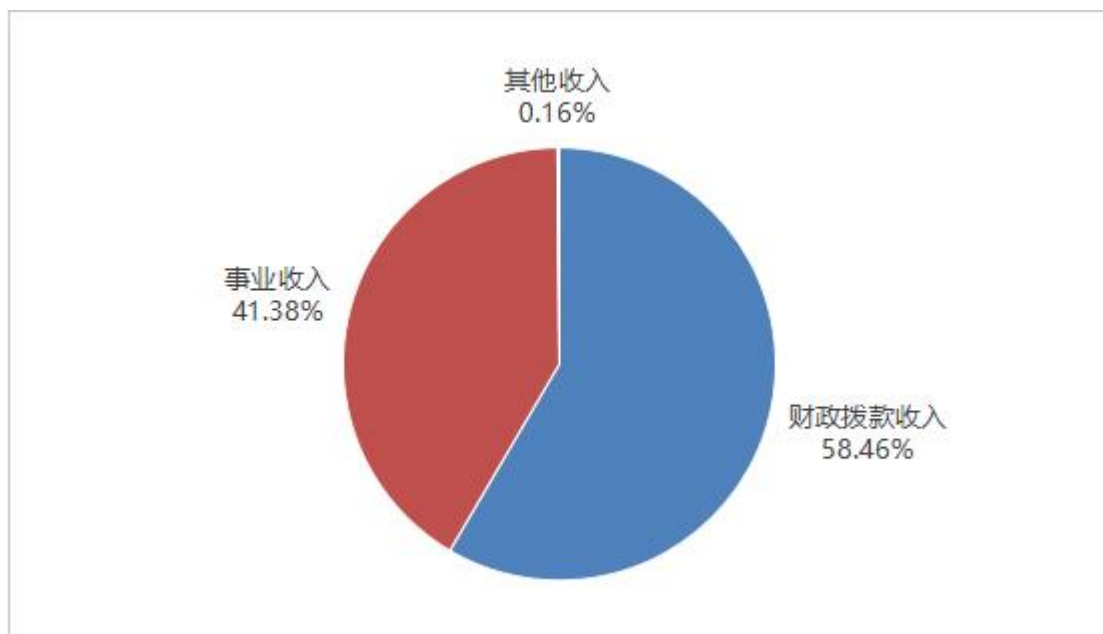


图 7-3 2024 年度收入明细情况

2024 年总支出 41990.05 万元，支出方向与内涵提质战略相契合，坚持基础保障与重点倾斜相结合，实现资金效益最大化。其中：工资福利支出 20759.20 万元，占 49.44%；商品和服务支出 12085.80 万元，占 28.78%；对个人和家庭的补助支出 3718.15 万元，占 8.85%；债务利息及费用支出 58.99 万元，占 0.14%；资本性支出 5367.91 万元，占 12.79%。

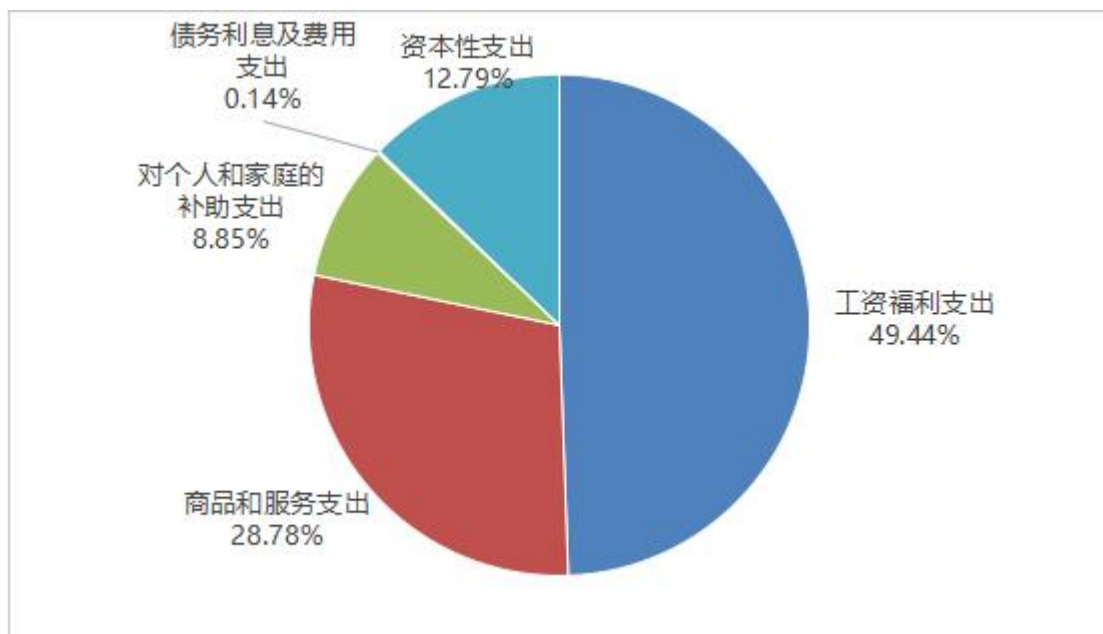


图 7-4 2024 年度支出明细情况

7.4.3 经费保障成效：循环赋能，驱动发展

学校通过科学筹措和精细管理的经费运作模式，实现了经费供给与发展需求的精准对接，成功构建了经费保障、重点突破、能力提升、资源集聚的良性发展循环。多元稳定的经费来源为学校办学各项工作提供了充足资金支持，以精准高效的经费支出推动办学质量升级，有力保障了学校内涵发展、多元化发展战略落地。

8 面临挑战



山东水利职业学院

8 面临挑战

2025 年，是学校“十四五”规划收官之年，也是“十五五”规划谋篇布局之年，更是学校实现跨越式发展的关键之年。面对复杂的外部环境和艰巨的发展任务，学校聚焦内涵式高质量发展，在学生发展、教育教学、国际合作、产教融合等方面都取得了显著成效和新的突破。但是，随着经济社会的转型升级、职业教育的改革发展等，学校发展面临着新的机遇和挑战。

8.1 面临挑战

一是职业教育本科化趋势带来新挑战。《教育强国建设规划纲要（2024—2035 年）》提出，稳步扩大职业本科学校数量和招生规模。优化实施高水平高等职业学校和专业建设计划，建设一批办学特色鲜明的高水平职业本科学校。职业本科学校数量扩张为学校提升办学层次带来新的机遇和挑战。

二是内涵建设成为职业教育发展新要求。《加快建设教育强国三年行动计划》明确了 2025—2027 年重大发展任务和改革任务。高等职业学校办学能力评价，突出了以“五金”教学关键要素为核心的教学评估工作。当前，学校专业、课程、教材、师资等关键办学能力仍有短板，核心竞争力培育面临严峻考验。

三是学校内部改革推进面临新挑战。经过 67 年的发展，学校进入了爬坡过坎提质升级的关键期，但是内部管理机制

不够顺畅，激励约束与考核评价体系尚未完全激活二级单位和教职工活力，治理效能与现代化职业院校治理体系存在差距等，这些问题成为制约学校高质量发展的关键梗阻。

四是产教深度融合带来新挑战。职业教育由“教育”转向“产教”将产教融合、校企合作推向纵深，目前仍存在产教融合体制机制有待完善、“两体”实体化运作亟需深化、产业学院深度建设有待进一步推进等问题，都为推动教育体系深度融入区域产业体系带来了新挑战。

8.2 主要对策

一是聚焦办学层次提级，打造完备的人才培养体系。对标对表国家《本科职业学校设置标准》《职业本科专业设置标准》和指标体系，聚焦专业建设办学能力“软指标”、师资队伍和基础条件办学能力“硬指标”等方面持续发力，逐步补齐职业本科办学条件。进一步扩展专本贯通专业，提升五年制高职教育的质量，更好推进实现中高本衔接，完善学校人才培养体系。

二是聚焦核心能力提升，提升内涵高质量发展水平。围绕着办学条件达标和“五金”建设，坚持以问题和结果为导向，推进专业、课程、教材、教师、实习实训等要素改革，实现专业设置与产业需求、课程教学任务与岗位生产任务、教材内容与行业动态、课程教师与专业教师、实习实训内容与真实生产场景的有机统一，推动国家级标志性成果从“点上开花”向“面上成势”转变。

三是聚焦内部治理提效，全面提升办学规范化水平。构建完备内部制度体系，进一步完善学校治理体系建设，提升学校治理的制度化水平。规范重大事项决策程序，严格落实“三重一大”决策制度，推进科学决策、民主决策、依法决策。推进两级管理体系改革，深入推进院系两级管理体系建设，完善重大事项请示报告制度。完善内部管理工作体系，强化顶层设计，提升学校管理科学化、精细化水平。

四是聚焦产教融合提质，构建校地企协同发展生态。依托“两体”实体化运作，构建完善校企联席会议机制，建立完善工作清单制度，明确校企双方的职责、任务。健全校企协同人才培养保障机制，强化企业需求牵引和市场化导向的人才培养，提升人才培养适配度。创新校企合作新机制新模式，构建“校企命运共同体”新生态、“流域产业学院”新模式，打造服务社会“山水样板”新体系。



山东水利职业学院